



BIJOUX
&
MONTRES DE COLLECTION

DIMANCHE 5 AVRIL 2020
À 15 H 00



HÔTEL DES VENTES
BORDEAUX QUINCONCES

VENTE AUX ENCHÈRES

BIJOUX & MONTRES DE COLLECTION

DIMANCHE 5 AVRIL 2020
À 15 H 00

EXPOSITIONS :

VENDREDI 3 AVRIL : 10.00 - 18.00
SAMEDI 4 AVRIL : 10.00 - 18.00
DIMANCHE 5 AVRIL : 10.00 - 12.00

RESTEZ EN CONTACT AVEC NOUS :



etude@hdv-quinconces.com

05 56 11 11 96

HÔTEL DES VENTES BORDEAUX - QUINCONCES

24, rue Ferrère - 9, rue Foy - 33000 Bordeaux

COMMISSAIRES-PRISEURS HABILITÉS

M^e Alain Courau et M^e Maxence Mazzoni

Expert CEA en Horlogerie : Jean-Christophe Guyon - Expert CEA en Joaillerie : Alexandre Léger

1 - CARTIER

(Must de Cartier - Colisée / Vermeil réf. 590002), vers 1985
Montre des collections «Must de Cartier» en vermeil plaqué or jaune et argent (925 millièmes) à fond vissé (poinçonné, signé et numéroté). Boîtier rond à lunette bombée et attaches appliquées style Vendôme (léger manque à 9h). Cadran or avec motif Art Nouveau en creux et aiguilles glaive en acier noirci, remontoir cabochon en saphir. Bracelet Cartier en lézard (Varanus stp. cites annexe IIB) à boucle ardillon d'origine en plaquée or et un crocodile rouge (Crocodylia spp. CITES annexe II B) de commande.

Mouvement : Calibre remontage Quartz signé CARTIER / 90 Swiss.
Diam. 24 mm. **État :** Très Bon état (Ecrin Cartier et livret d'époque) (**Poids brut** 17,80 g)

RETIRÉ

2 - ROLEX

(Oyster Perpetual Lady / Black réf. 6618), vers 1969
Montre de dame en acier à lunette lisse, fond et couronne vissés (signé et numéroté sur le fond 6223). Cadran noir à index appliqués et aiguilles spatule luminescents. Verre plexi-glass. Bracelet Rolex Oyster en acier à boucle déployante d'origine (371) et un bracelet en galuchat rapporté.

Mouvement : Calibre mécanique remontage automatique ROLEX / 1161 Swiss.

Diam. 25 mm. **État :** Bon état (Écrin Rolex rouge d'origine)

ADJUGÉ 1 900 €

3 - ROLEX

(Oyster Perpetual Datejust Lady / Or jaune - réf. 6918), vers 1970
Montre de dame en or jaune 18 carats (750 millièmes) à lunette cannelée, couronne et fond vissé (poinçonné, numéroté et signé). Cadran blanc à index appliqués, points tritium et aiguilles lance luminescentes. Bracelet Rolex d'origine en or jaune 18 carats (750 millièmes) à rivets et boucle déployante d'origine (fragile).

Mouvement : Calibre mécanique remontage automatique signé ROLEX / 2035 Certifié chronomètre Swiss.

Diam : 26 mm. **État :** Très bon état (Ecrin Rolex cuir et tissu et livret d'origine). (**Poids brut** 57,01 g)

RETIRÉ

4 - TUDOR

(montre de dame précision - or gris), vers 1950

Rare état pour cette montre de dame en or gris 14 carats (585 millièmes). Boîtier bouton de forme carrée avec attaches stylisés, fond monobloc (signé ID Watch Case & Co). Cadran argenté guilloché à index flèche appliqués et aiguilles lance. Bracelet cordon en cuir d'époque.

Mouvement : Calibre mécanique de forme à remontage manuel signé TUDOR / Swiss.

Diam. 1,50 x 1,80 mm (Hors anses). **État :** Bon état (Écrin plumier Tudor / Rolex d'origine). **Poids brut** 10,60 g

RETIRÉ

5 - CARTIER

(Must de Cartier Vendôme - Lady Red réf. 18 092148), vers 1985
Montre Must de Cartier dite Vendôme en vermeil (925 millièmes) à fond vissé (poinçonné, signé et numéroté). Boîtier rond à lunette godronnée et attaches Vendôme stylisées et appliqués. Cadran logotypé de couleur rouge en pierre dure, aiguilles glaive en plaqué or et remontoir cabochon en saphir. Livré avec deux bracelets de commande, un crocodile noir (Crocodylia spp. CITES annexe II B) à boucle ardillon Cartier d'origine et un lézard gris.

Mouvement : Calibre remontage Quartz signé CARTIER / 81 Swiss.

Diam. 24 mm. **État :** Très bon état (Ecrin Cartier d'époque et set d'entretien) (**poids brut** 17,80 g)

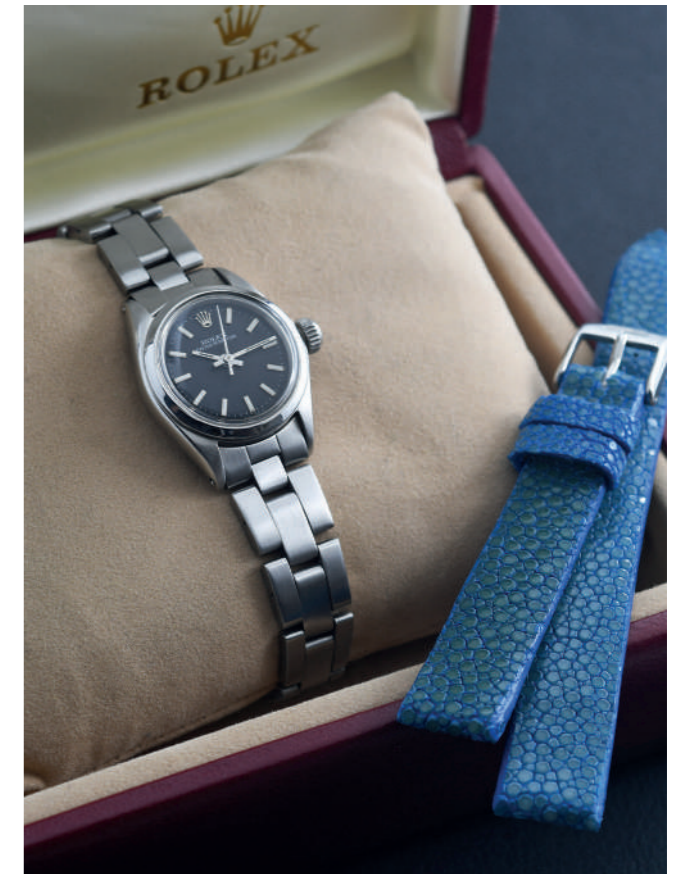
ADJUGÉ 850 €



5



1



2



3



4



6



7



8



8 (dos)

**6 - OMEGA
(CHRONOGRAPHE SPEEDMASTER PROFESSIONAL -
MOONPHASE réf. 3575.20.00), vers 2006**

Elégante version du chronographe avec phase de lune à 12h, produit en série limitée. Boîtier grande ouverture à anses bisautées et fond vissé (avec texte N.A.S.A. gravé et logo à hippocampe, numéroté). Cadran blanc cassé à 4 compteurs cerclés. Fonctions : Totalisateur des heures à 6h, petite seconde à 9h, minutes à 3h, phase de lune et calendrier à 12h (réglage par les poussoirs intégrés le long du Boîtier). Index appliqués et aiguilles luminescents en acier bleui, trotteuse flèche du chrono au centre. Lunette acier avec échelle tachymétrique gravée. Bracelet Omega en acier à boucle déployante d'origine et un bracelet cuir sport vintage à boucle Omega.

Mouvement : Calibre mécanique à remontage manuel OMEGA / 1866 Swiss.
Diam. 42 mm. **État** : Très bon état (Écrin coffret Omega en bois, certificat et livret Omega d'origine).

RETIRÉ

**7 - VACHERON CONSTANTIN
(Chronographe Overseas 2ème Génération - Silver réf.
49140/423A), vers 2004**

Chronographe sport nautique en acier à lunette crantée en forme de hublot, poussoirs et couronne vissés, fond stylisé 8 vis (décoré d'un voilier en relief, signé et numéroté). Cadran argenté à trois compteurs cerclés (petite seconde à 6h, minutes à 3h, heures à 9h), larges index flèches appliqués avec points luminova et aiguilles squelette luminescentes. Grande date par guichet à 12h et verre saphir. Couronne et poussoirs vissés protégés par des ergots. Bracelet intégré Vacheron Constantin en acier à boucle déployante d'origine. **Mouvement** : Calibre mécanique remontage automatique Vacheron Constantin / 1337 finition Cotes de Genève Swiss **Diam.** : 40 mm (Hors protection).

État : Bon état (Écrin de transport V.C vintage rapporté et facture de révision Vacheron Constantin de 2016).

RETIRÉ

**8 - JAEGER-LECOULTRE
(REVERSO SUN MOON / OR GRIS réf. 270.340.637SM),
vers 2003**

Exceptionnelle montre à complications de forme rectangulaire réversible. Boîtier en or gris 18 carats (750 millièmes) à fond squelette laissant apparaître le mouvement (signé et numéroté). Cadran noir de style Art Déco à chemin de fer et chiffres arabes stylisés. Fonctions : indication jour/nuit à 2h, phase de lune à 6h, réserve de marche 8 jours par aiguille à 11h. Aiguilles glaive squelette à substance lumineuse. Bracelet Jaeger-LeCoultre en crocodile (Crocodylia spp. CITES annexe II B) à boucle déployante Jaeger-LeCoultre en or gris 18 carats (750 millièmes) d'origine.

Mouvement : Calibre mécanique à remontage manuel JAEGER-LECOULTRE / 823 Swiss.

Dim. 26 x 42 mm. **État** : Très Bon état. (Écrin, certificat Jaeger-LeCoultre et livret d'origine) (Poids brut : 88,50 g)

ADJUGÉ 10 000 €



9

9 -ZENITH
(Chronographe El Primero Chronomaster Open – Réserve de Marche / Or rose réf. 18.2080.4021/01.C494) Vers 2010

Chronographe El Primero grande ouverture avec cadran ajouré laissant apparaître le balancier. Boîtier or rose 18 carats (750 millièmes) à lunette lisse et fond vissé saphir (mouvement apparent, balancier décoré, signé, poinçonné et numéroté). Cadran argenté avec chemin de fer argenté, petit compteur des minutes à 3h, petite seconde à 9h, réserve de marche à 6h. Index or appliqués, aiguilles squelette luminescentes et grande trotteuse des secondes à l'étoile. Bracelet en crocodile Zenith (Crocodylia spp. CITES annexe II B) et boucle déployante or rose 18 carats (750 millièmes) d'origine.

Mouvement : Calibre mécanique remontage automatique El Primero ZENITH / 4021 (36 000 A/h) Swiss.

Diam. 42 mm. **Etat :** Très bon état (Écrin Zenith, livret et certificat d'origine) (**Poids brut** 124,60 g)

RETIRÉ

8



10

10 - BLANCPAIN
(LÉMAN QUANTIÈME - MOON / OR JAUNE RÉF. 2763.1418A53), vers 2004

Montre classique à complications en or jaune 18 carats (750 millièmes), lunette godronnée en escalier à fond vissé (signé, numérotation à 3 chiffres et poinçonné). Cadran blanc émaillé à larges index et chiffres romains appliqués, aiguilles glaive squelette à pointes luminescentes. Fonctions : heures, minutes, mois et jour de la semaine par guichet à 12h, trotteuse et phase de lune à 6h, date avec aiguilles pointe rouge (réglage des fonctions par poussoirs sur la bande de carrure). Bracelet en crocodile (Crocodylia spp. CITES annexe II B) rapporté à boucle ardillon en or jaune 18 carats (750 millièmes) d'origine.

Mouvement : Calibre mécanique automatique signé BLANCPAIN / 6763 (réserve de marche de 100 heures) Swiss.

Diam. 38 mm. **Etat :** Très beau (Écrin Blancpain de transport et livret Blancpain d'origine). (**Poids brut** 84,70 g)



10 (dos)

ADJUGÉ 7 800 €

9



11



12



13



14



15



16

11 - LIP

(CHRONOGRAPHE SPORT - BLEU DAMIER RÉF. 42687), vers 1968
Très rare chronographe antimagnétique de pilote en acier chromé à fond vissé acier (signé et numéroté). Cadran argenté à centre bleu et lunette damier, reprenant le code des tableaux de bord des bolides de l'époque. Index peints rouges, aiguilles spatule luminescents et échelle tachymétrique. Deux compteurs bleu avec petite seconde à 9h et minutes à 3h. Bracelet en cuir crocodile bleu (Crocodylia spp. CITES annexe II B) de commande et un cuir sport.
Mouvement : Calibre mécanique remontage manuel / VALJOUX 7733 (RCH 830A).
Diam. 36 mm. **État :** Bon état (Ecrin plumier Lip d'époque).

RETIRÉ

12 - YEMA

(Super Chronographe Meangraf réf. 93012), vers 1970
Chronographe de pilote automobile faisant parti des chronographes thématiques de la manufacture (série automobile). Boîtier en acier à lunette bidirectionnelle graduée sur 60 et fond vissé (numéroté, 100% waterproof). Cadran noir à lunette intérieure rallye et tachymétrique. Deux compteurs argentés en creux : seconde à 9h et minute à 3h. Index acier appliqués et aiguilles spatule luminescentes. Bracelet pilote en cuir rapporté et un caoutchouc blanc vintage d'époque.
Mouvement : Calibre mécanique à remontage manuel VALJOUX / 7733 Swiss.
Diam : 38 mm. **État :** Très bon état (Ecrin plumier Yema d'époque)

RETIRÉ

13 - BREITLING

(Chronographe Sprint - Pilote Bleu réf. 2212), vers 1969
Chronographe de pilote automobile des années 1970 de forme tonneau à fond vissé et lunette fine en acier noir graduée (avec traces). Cadran silver à deux compteurs bleu métallisé style rallye reprenant le tableau de bord des Porsche de l'époque (heures et minutes), échelle tachymétrique et pulsionométrique, index appliqués et aiguilles luminescentes. Livré avec 2 bracelets, un cuir pilote et un caoutchouc Tropic d'époque.
Mouvement : Calibre mécanique remontage manuel signé BREITLING/Valjoux 7730 Swiss.
Diam. 38x45mm. **État :** Très bon état (Ecrin vintage pinifarina rapporté).

RETIRÉ

14 - DUGENA

(CHRONOGRAPHE PILOTE / TOP TIME RALLYE), vers 1969
Dugena est une marque horlogère allemande. C'est l'abréviation de Deutsche Uhrmacher-Genossenschaft Alpina (Coopérative Horlogère Allemande Alpina) créée en 1917. Dugena compte jusqu'à 2000 magasins en 1973 et produit des montres de très bonne qualité. Rare chronographe sport en acier style «TopTime» à fond vissé (numéroté) . Cadran chocolat reprenant les codes de la mythique Breitling Pult chronomatic de la même époque, avec échelles sur le rehaut tachymétrique et pulsionométrique, deux compteurs reprenant les codes des tableaux de bord des voitures de courses de l'époque : seconde à 9h et minute à 3h. Index peints et aiguilles spatule luminescentes. Date rouge guichet à 6h. Bracelet en cuir box de commande et un caoutchouc vintage d'époque.
Mouvement : Calibre mécanique à remontage manuel VALJOUX / 7734 Swiss.
Diam : 36 mm. **État :** Très bon état (Plumier sport pinifarina vintage).

RETIRÉ

15 - BUGATTI

(Calandre Automatique - Medium / Bleu réf. 01104), vers 1990
Rare 'collector' en forme de calandre automobile des années 20, réalisé en série limitée. Boîtier acier à fond vissé et gravé de la célèbre calandre 'Bugatti' (hommage au modèle 'Strasbourg'). Couronne vissée en forme de jante d'automobile. Cadran acier guilloché bleu avec le logo Bugatti à 12h, index et aiguilles lance or. Bracelets en lézard bleu de commande et un cuir.
Mouvement : Calibre mécanique remontage automatique / ETA 2824 Swiss.
Diam. 33,5 mm. **État :** Très bon état (Trousse de transport et une insigne Bugatti d'époque)

ADJUGÉ 650 €

16 - LIP

(CHRONOGRAPHE SPORT WATERPROOF 5ATM - SOUCOPE GREY réf. 42673), vers 1976
Chronographe driver surdimensionné de forme ovale en acier à lunette brossée et fond vissé (Waterproof 5ATM - numéroté). Cadran gris avec échelle tachymétrique graduée sur le rehaut et deux compteurs cerclés noirs (secondes à 9h et minutes à 3h), date guichet à 6h. Aiguilles spatule et index appliqués luminescents. Bracelet pilote en cuir huilé d'époque.
Mouvement : Calibre mécanique remontage manuel VALJOUX / 7734 - R873 Swiss.
Dim. : 47 x 43 mm. **État :** Très bon état (Ecrin plumier lip d'époque).

RETIRÉ

17 - BREITLING

(Chronographe Long Playing Panda / Silver réf. 7104), vers 1973
Rare chronographe de pilote en acier à forme tonneau avec lunette tachymétrique graduée et fond monobloc clippé (signé et numéroté numéro brevet). Cadran argenté chemin de fer à trois compteurs noirs (petite seconde 6h, minutes à 3h et heure à 9h), date guichet entre 4h et 5h, index appliqués, points tritium et aiguilles squelette luminescentes. Bracelet pilote en caoutchouc et un acier sport d'époque.
Mouvement : Calibre mécanique à remontage manuel signé BREITLING / Valjoux 7740 Swiss.
Dim. 40 x 43 mm. **État :** Très bon état (Écrin vintage rapporté d'époque Pinifarina).

ADJUGÉ 3 300 €



17



18

18 - FRANCK MULLER

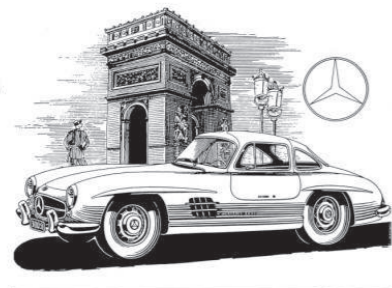
(Pièce unique en Or gris / Papillon Mercedes 300 SL de 1955 réf. 7000 CC S 3645), vers 2008

Superbe et exceptionnelle montre pièce unique en or gris (750 millièmes) hommage au coupée Mercedes 300 SL papillon. Boîtier à lunette godronnée, poussoirs pompe, anses bec et fond clippé (signé, poinçonné et numéroté). Cadran en or jaune 18 carats (750 millièmes) découpé à la main et illustré du coupée Mercedes 300 SL en or gris 18 carats (750 millièmes). Petit compteur minute en nacre à 12h sur 45h, échelle minutes sur le rehaut. Aiguilles feuille et trotteuse en acier bleui. Bracelet en crocodile (Crocodylia spp. CITES annexe II B) à boucle ardillon or gris (750 millièmes) FM d'origine.

Mouvement : Calibre mécanique remontage automatique signé FRANCK MULLER / 7000 Rotor en platine (950 millièmes) Swiss. **Diam.** 36 mm. **État :** Très bon état (Ecrin F.Muller en loupe de noyer et certificat d'origine). (**Poids brut** 95,10 g)

RETRÉ

La première fois à l'Europe
Première à PARIS



DAIMLER BENZ AG
Stuttgart-Untertürkheim



18 (dos)

12



19

19 - MATHEY TISSOT

(CHRONOGAPHE ASTRONOMIQUE - TRIPLE CALENDRIER), vers 1980

Exceptionnel chronographe grande ouverture triple quantité -Moon à complications produit à très peu d'exemplaires. Boîtier en or jaune 18 carats (750 millièmes), poussoirs olives et fond clippé (poinçonné). Cadran d'origine argenté et brossé à 3 compteurs cerclés : totaliseur des heures à 6h et phase de lune, petite seconde à 9h, minute à 3h, trotteuse du chrono au centre. Date perpétuelle à lecture par l'aiguille pointeur autour du cadran, jour et mois par guichet à 12h en Italien (réglage des fonctions par les poussoirs sur la bande de carrure). Index appliqués et aiguilles lance en acier bleui. Bracelet cuir rapporté à boucle plaqué or et un bracelet sport en cuir.

Mouvement : Calibre mécanique remontage manuel signé MATHEY TISSOT / Valjoux 730 Swiss.

Diam. 36 mm. **État :** Très beau (Ecrin en bois rapporté) (**Poids brut** : 52,20 g)

ADJUGÉ 4 400 €



19 BIS

19 Bis - JAEGER-LECOULTRE

(Reverso Day Date / Silver réf. 270.840.36), vers 2002

Montre rectangulaire réversible en acier à fond clippé. Cadran argenté de style Art Déco à chemin de fer et échelle du calendrier (lecture de la date par l'aiguille pointeur rouge, réglage par le poussoir intégré à la bande de carrure) et jour de la semaine par guichet à 11h. Petit compteur des secondes rond à 6h. Chiffres arabes et aiguilles glaive en acier bleui. Bracelet Jaeger-LeCoultre en acier à maille grain de riz avec boucle déployante d'origine et un bracelet en cuir gris Jaeger-LeCoultre.

Mouvement : Calibre mécanique remontage manuel signé JAEGER-LECOULTRE / 836 (base 822) Swiss.

Dim. 42 x 26 mm. **État :** Bon état (Écrin Jaeger-LeCoultre et livret d'origine)

ADJUGÉ 5 100 €



19 (mouvement)

13



20

21

20 - BREITLING

(Chronographe Sport - Waterproof / Antimagnétique réf. 174), vers 1946

Une des 1ère série de chronographes antimagnétique de sport «technique» des années 1940 de la manufacture (qui par la suite se fera appelé Cadette). Boîtier en acier à poussoirs rond surdimensionnés et fond vissé spécial (signé des références Breitling et numéroté). Cadran argenté d'origine à 2 compteurs cerclés (secondes 6h, minutes 12h), échelle télémétrique de couleur rouge et tachymétrique de couleur bleu, chiffres arabes peints et échelle chemin de fer. Bracelet en crocodile rouge (Crocodylia spp. CITES annexe II B) rapporté et un caoutchouc vintage.

Mouvement : Calibre mécanique remontage manuel / VENUS 170 Swiss.

Diam. 36 mm. **État :** Très bon état (Ecrin rapporté)

ADJUGÉ 1 800 €

21 - BREITLING

(Chronographe Datora - Compax Triple Quantième Moon réf. 199), vers 1947

Très rare chronographe de pilote phase de lune référence 799 (la plus part ont été assemblées sur demande). Boîtier en acier brossé à anses cornes et fond clippé (numéroté 799 référence Breitling, ainsi que trois séries de numéros). Cadran argenté patiné (non d'origine, ancienne restauration) à 4 compteurs avec échelle tachymétrique sur le rehaut. Fonctions : totalisateur des heures à 6h, petite seconde à 9h, minutes à 3h, trotteuse du chrono au centre. Calendrier et phase de lune à 12h (réglé par le poussoir sur la bande de carrure du boîtier). Chiffres arabes appliqués et aiguilles lance en acier bleui. Bracelet en cuir sport et un bracelet acier rapporté.

Mouvement : Calibre mécanique remontage manuel non signé Breitling (pont changé l hors d'une révision) / VENUS 187 Swiss.
Diam. 34 mm. **État :** Bon état (Ecrin carton rapporté)

ADJUGÉ 1 950 €

22 - BREITLING

(CHRONOGAPHE CHRONOMAT 1ÈRE GENERATION - OR ROSE RÉF. 769), vers 1949

Rare chronographe première génération de pilote en or rose 18 carats (750 millièmes) à lunette cannelée, fond clippé (numéroté, signé, poinçonné et portant la référence Breitling 769). Cadran noir patiné avec échelle de graduation escargot rouge (pour le calcul des moyennes de vitesse), échelle argentée tachymétrique graduée, porte le numéro du brevet. Deux petits compteurs cerclés, totalisateur des secondes à 9 h, minutes à 3 h, trotteuse du chrono au centre. Chiffres arabes et aiguilles squelette luminescentes. Ce chronographe est un des modèles qui contribua à la légende de Breitling auprès des pilotes. Bracelet en cuir rapporté.

Mouvement : Calibre mécanique remontage manuel signé BREITLING / Venus 175 Swiss.

Diam. 36 mm. **État :** Beau (Ecrin de transport Breitling)
(Poids brut 43.40 g)

RETIRÉ



22



23

23 - J. AURICOSTE

(CHRONOGAPHE TYPE 20 / CIVIL ACIER RÉF. 29-62), Vers 1962

Rare version civile à boîtier acier du chronographe de pilote Type 20. La plupart des pièces furent produites en boîtier chromé et en dotation dans l'Armée de l'Air Française des années 1954 jusqu'aux années 1980. Version destinée au civil en acier à lunette crantée en alliage, poussoirs ronds et fond de boîtier en acier brossé (avec numérotation intérieur). Cadran noir laqué et patiné à chemin de fer des secondes, chiffres arabes et aiguilles squelette luminescents. Équipé d'une fonction chronographe avec système Fly back (retour en vol). Bracelet en cuir d'époque.

Mouvement : Calibre mécanique remontage manuel signé J. AURICOSTE / Lemania 2040 (17 r) Swiss.

Diam. : 38 mm. **État :** Dans l'état (fonctionne, recalcer le Flyback).

ADJUGÉ 2 400 €

24 - HANHART

(Chronographe Aviateur acier - Fly Back n° 126731), vers 1950

Chronographe de pilote de chasse destiné à l'aviation allemande. Boîtier surdimensionné dans sa rare version acier (habituellement en aluminium) à lunette lisse, fond vissé et gravé «Boden Edelstahl / Wassergeschützt Stossfest». Cadran noir à deux compteurs chemin de fer creusés (Seconde à 9h et minute à 3h sur 30), chiffres arabes et aiguilles cathédrale squelette, grande aiguille pour le chronographe. Fonction chronographe avec fly back (remise à zéro de la trotteuse par le poussoir 4h). Deux bracelets, un cuir d'époque en lézard et un cuir sport neuf.

Mouvement : Calibre mécanique remontage manuel à ancre HANHART / 15 1/2 cal 41 (numéroté).

Diam. 41 mm. **État :** Très Bon état (Ecrin plumier rapporté)

RETIRÉ



24

**25 - OMEGA
(CHRONOSTOP GENÈVE - DRIVER
GREY réf. 145.010), vers 1968**

Belle version du chronostop se positionnant sous le poignet en course. Boîtier en acier de forme tonneau à fond vissé (signé et numéroté). Cadran rallye de couleur ardoise avec marquage décalé, index appliqués et échelle des secondes en damier. Trotteuse du chrono rouge, couronne de remontage à 4h et poussoir du chronographe à 2h (remise à zéro par simple pression). Verre Plexiglas Omega d'origine. Bracelet sport Omega en cuir rouge à boucle gourmette d'origine et un cuir sport.

Mouvement : Calibre mécanique remontage manuel signé OMEGA / 855 Swiss.
Dim. : 35 x 39 mm. **État :** Très bon état (Ecrin rapporté)

RETIRÉ

**26 - OMEGA Fab Swiss
(Chronographe Luxe - Tri Compax / Or
jaune), vers 1959**

Rare chronographe à boîtier classique en or jaune 18 carats (750 millièmes), anses cornes, poussoirs carrés et fond clippé (signé Omega, numéroté et poinçonné). Cadran argenté patiné avec la rare signature Fabrication Swiss à 6h. Trois compteurs en creux (petite seconde à 9h, minutes à 3h, heures à 6h), échelle tachymétrique. Index appliqués et aiguilles lance. Bracelet Omega en cuir à boucle plaquée or vintage et un cuir crocodile (Crocodylia spp. CITES annexe II B) de commande.

Mouvement : Calibre mécanique remontage manuel signé OMEGA / 27 - C12 T2 Swiss.
Diam. : 35 mm. **État :** Bon état (Ecrin Omega en bois rapporté) (Poids brut 49,20 g)

ADJUGÉ 1 900 €

**27 - OMEGA
(SEAMASTER 200 - SHOM PLON-
GEUSE RÉF. 166.0177), VERS 1973**

Imposante montre de plongeur des collections Seamaster, commande spéciale du SHOM (Service Hydrographique Océanographique de la Marine Nationale). Boîtier en acier de forme octogonale à pans coupés, couronne et fond vissé gravé du logo à l'hippocampe. Cadran noir mat à larges index surdimensionnés luminova, date guichet à 3h. Aiguilles glaive squelette en acier luminescents et trotteuse flèche. Lunette bidirectionnelle noir en acier graduée sur 60. Verre minéral sécurité. Bracelet Omega acier dit « Shark » à petite maille avec boucle déployante et un caoutchouc Omega en Isofrane d'époque à boucle rapporté.

Mouvement : Calibre mécanique remontage automatique signé OMEGA / 1012 Swiss.
Dim. : 49 x 43 mm. **État :** Très bon état (Ecrin Omega rapporté)

ADJUGÉ 2 800 €

**28 - OMEGA
(Chronographe Speedmaster Re-
duced Date - Automatique / White réf.
175.0043), vers 1995**

Rare version du chronographe dit Reduced en acier à lunette monobloc avec échelle tachymétrique graduée et fond clippé (poinçonné, numéroté et logo Speedmaster appliqué). Cadran blanc parchemin à trois compteurs cerclés argentés et guichet de date à 3h. Fonctions : totalisateur des heures à 6h, petite seconde à 9h, minutes à 12h. Index appliqués et aiguilles lance luminescentes, trotteuse du chrono au centre. Deux bracelets, un cuir sport gold et son acier Omega à boucle déployante.

Mouvement : Calibre mécanique à remontage automatique signé OMEGA / 1151 base ETA 7750 Swiss.
Diam. : 39 mm. **État :** Bon état (Ecrin en bois et livret Omega).

ADJUGÉ 2 000 €

**29 - OMEGA
(Chronographe Dynamic 007 - Black
réf. 175.0310), vers 1998**

Chronographe de style militaire produit pendant 3 ans par Omega. Boîtier en acier brossé à lunette lisse et fond vissé avec logo (signé et numéroté). Cadran noir avec chemin de fer gradué, deux compteurs (secondes à 3h et minutes à 9h), grande trotteuse des secondes jaune. Chiffres stylisés et aiguilles squelette luminescents. Bracelet Omega en acier brossé à boucle déployante d'origine et un cuir sport military.

Mouvement : Calibre mécanique remontage automatique OMEGA / 1138 base ETA 2890-A2 Swiss.
Diam. : 38,5 mm. **État :** Très bon état (Ecrin Omega usagé d'époque et une pochette de transport)

RETIRÉ

**30 - OMEGA
(Genève Diver Amiraute - Sub
White réf. 165.042), vers 1970**

Rare montre de plongée dans une version mécanique des collections Genève dite "Amiraute" (du fait de son logo ancre de marine à 6h). Boîtier rond en acier avec couronne à débordement et fond vissé (signé et numéroté). Lunette unidirectionnel en acier patiné et graduée sur 60. Cadran argenté (avec trace patinée entre 2 et 3h) avec index appliqués et aiguilles squelette luminescents, grande trotteuse orange. Verre plexiglass Omega d'origine. Bracelet sport Enicar d'époque en acier à boucle déployante, un cuir et un bracelet Tropic en caoutchouc d'époque.

Mouvement : Calibre mécanique remontage manuel signé OMEGA / 601 Swiss.
Diam. : 37 mm. **État :** Très bon état (Ecrin Omega vintage).

RETIRÉ

**31 - OMEGA
(DYNAMIC GENEVE RALLYE - NO
DATE réf. 165.039), vers 1968**

La montre best seller des années 1970 de la manufacture Omega créée en 1967, dans une version à cadran rallye sans date. Boîtier en acier de forme tonneau ovale à fond monobloc avec rayures (outil - Tool 107). Cadran argenté avec lunette secondes noir et rouge, grande trotteuse secondes orange, index soleil bâton et aiguilles luminescents. Bracelet Omega en cuir sport à boucle artilleur d'origine (bague de serrage au dos du boîtier).

Mouvement : Calibre mécanique à remontage automatique signé OMEGA / 552 Swiss.
Diam. : 41 x 36,5 mm. **État :** Très bon état (Ecrin plumier vintage d'époque)

RETIRÉ

**32 - BAYLOR WATCH
(Maçonnique - Plaqué Argent), vers 1980**

Montre triangulaire en métal argenté à fond clippé et remontoir à 4h. Lunette à motif de chaîne décorée et bélière surdimensionnée surmontée d'une étoile. Cadran émaillé à dessins maçonniques et inscription « Love your fellow man Lend him a helping hand ». Bracelet en cuir lézard d'époque.

Mouvement : Calibre mécanique remontage automatique BAYLORWATCH / 2871 KU Swiss
Diam. : 40 x 51 mm (avec la bélière). **État :** Très bon état (Trousse de transport Hermes)

ADJUGÉ 900 €

**33 - OMEGA
(CONSTELLATION CHRONOMÈTRE
- GOLD SHELL / TONNEAU RÉF.
168.029), vers 1970/76**

Montre chronomètre dite Constellation dans une version de forme tonneau à lunette cannellée des années 1970. Boîtier plaqué or jaune (coquille) à fond vissé en acier avec le célèbre médaillon en or représentant un observatoire (signée Omega et numérotée). Cadran de couleur or texturé à index appliqués, aiguilles lance et double dateur à 3h (en portugais). Bracelet de cuir lézard et un crocodile rouge (Crocodylia spp. CITES annexe II B) rapportés à boucle Omega en plaqué or.

Mouvement : Calibre remontage automatique OMEGA / 751 Certified Swiss.
Dim. : 35 x 42 mm. **État :** Bon état (Ecrin cuir portefeuille d'époque et certificat Omega d'origine).

ADJUGÉ 850 €



25



26



27



28



29



30



31



32



33

34 - OMEGA
(Seamaster Calendar Sport / Cadran gaufré réf. 2849-7 SC), vers 1958

Superbe montre sport en acier à lunette lisse, anses becs et fond clippé spécial étanche (signé Seamaster et numéroté). Cadran argenté gaufré avec guichet de date à 3h, larges index flèche appliqués et aiguilles dauphine or. Verre plexi-glass Omega. Bracelet en cuir box de commande et un cuir vert rapporté.

Mouvement : Calibre mécanique remontage automatique signé OMEGA / 503 Swiss.

Diam. 34,5 mm. **État :** Très Bon état (Ecrin rapporté).

ADJUGÉ 1 150 €

35 - OMEGA

(Pre-Seamaster Sport / Aiguille Rouge réf. 2846-6 SC), vers 1956

Montre sport d'explorateur en acier à anses bec et fond clip-pé étanche (signé et numéroté). Cadran argenté deux tons à larges index flèche appliqués, grande trotteuse rouge et aiguille dauphine en acier. Deux bracelets : un cuir crocodile rouge (Crocodylia spp. CITES annexe II B) de commande et un caoutchouc sport des années 60.

Mouvement : Calibre mécanique remontage automatique signé OMEGA / 501 Swiss.

Diam. 34 mm. **État :** Très bon état (Tousse de transport).

RETIRÉ

36 - OMEGA

(Constellation Corne de vache / Black réf. 2852-8 SC), vers 1958

Rare version des collections de prestige «Constellation», boîtier en acier à lunette lisse (avec fissure à 1h), anses corne de vache et fond clippé spécial étanche, décoré du mytique médaillon or de l'observatoire de Genève (signé et numéroté). Cadran noir à large index flèche stylisés et appliqués, aiguilles dauphine en or. Bracelet en autruche gold de commande et un cuir crocodile (Crocodylia spp. CITES annexe II B) rapporté à boucle ardillon.

Mouvement : Calibre mécanique remontage automatique signé OMEGA / 505 Certifié Chronomètre COSC Swiss.

Diam. 35 mm. **État :** Bon état (Ecrin VWS).

ADJUGÉ 1 360 €

37 - OMEGA

(TYPE MILITAIRE - ACIER réf. 2472/1), vers 1944

Montre de type militaire dotation en acier à lunette lisse et fond vissé (signé et numéroté). Cadran argenté patiné à petit compteur seconde à 6h, chiffres arabes peints, index flèche et aiguilles lance en acier chromé. Bracelet de cuir avec barette avec boucle ardillon Omega et un bracelet cuir box rapporté.

Mouvement : Calibre mécanique remontage manuel signé OMEGA / 28 Swiss.

Diam. 33 mm. **État :** Très bon état (Ecrin rapporté).

ADJUGÉ 1 220 €

38 - OMEGA

(DOTATION NON-MAGNÉTIQUE / CORNE DE VACHE RÉF. 2421-1), vers 1944

Montre sportive du début des années 1940 (certaines de ces montres étaient en dotation dans différent corps d'armée).

Boîtier à anses corne de vache stylisées en acier et fond bombé clippé à l'aide d'une bague (signé Omega et numéroté). Cadran silver patiné (restauré) à chemin de fer, chiffres romain et aiguilles squelette à substance luminescentes. Remontoir boule Omega d'époque. Bracelet de cuir en lézard rapporté et un galuchat de commande.

Mouvement : Calibre mécanique remontage automatique à butée (bumper) OMEGA / 28.10 RAPC Swiss.

Diam. 35 mm. **État :** Très bon état (Ecrin rapporté).

RETIRÉ

39 - OMEGA

(Genève Sport Waterproof / Ardoise réf. 135.070), vers 1970

Montre sport en acier à grande ouverture avec fond vissé (signé et numéroté). Cadran gris ardoise métallisé à logo et index acier appliqués, point tritium et aiguilles spatule. Verre plexiglass avec logo omega. Bracelets sport en cuir nautic et un cuir gold de commande.

Mouvement : Calibre mécanique remontage manuel signé OMEGA / 601 Swiss.

Diam. 35 mm. **État :** Très bon état (Ecrin rapporté).

RETIRÉ

40 - PEQUIGNET

(Submarine Royal 300 M / Blue réf. 9051443 CN), vers 2016

Montre de plongeur à grande ouverture en acier satiné, anses bec et fond vissé (décoré de fleur de Lys, signé et numéroté). Lunette tournante unidirectionnelle en caoutchouc bleu, capsule Luminova à 12h. Couronne noire vissée 1/4 de tour à 2h. Cadran noir avec deux compteurs en creux, larges index appliqués et aiguilles glaive luminescents. Fonctions : heure, minute, réserve de marche rétrograde sur 88 h à 8h et petit compteur seconde en creux à 4h. Bracelet Pequignet en toile surpiqué bleu à boucle ardillon en acier satiné d'origine.

Mouvement : Calibre à remontage automatique PEQUIGNET / Calibre Royal produit par la manufacture.

Diam. 43 mm. **État :** Très bon état (Ecrin et livret Pequignet d'origine).

ADJUGÉ 2 900 €



39





41



41 (vue du mouvement)

41 - PANERAI
(RADIOMIR CALIFORNIA – RESERVE 3 JOURS RÉF. PAM 00424 – OP6837), vers 2015

Ellegante version Radiomir 100 m dite California produite à 1000 exemplaires, créée à l'origine en 1936 pour équiper les commandos de la Marine Militaire Italienne. Boîtier de forme coussin à très grande ouverture en acier poli, anses à fils amovibles, couronne et fond vissé en verre saphir (mouvement manufacture apparent). Cadran noir mat à chemin de fer, logo à 6h, larges chiffres arabes et romains en creux luminova et aiguilles squelette luminescentes. Bracelet en cuir à boucle ardillon Panerai d'origine.

Mouvement : Calibre mécanique manufacture à remontage manuel signé PANERAI / P 3000 (Réserve de marche 3 jours) Swiss
Diam. 47 mm. **État :** Très beau (Écrin, livret et certificat d'origine Panerai)

RETIRÉ

42 - RICHARD
(Chronographe sport Antimagnétique – Triple calendrier réf. 44), vers 1945

Rare chronographe à complications triple quantième. Boîtier en acier brossé à poussoirs carrés et fond clippé bombé antichoc (signé et numéroté). Cadran bronze patiné (manque à 2h) à 3 compteurs en creux : totaliseur des heures à 6h, petite seconde à 9h, minutes à 3h, trotteuse du chrono au centre. Date perpétuelle à lecture par aiguille rouge pointeur autour du cadran, jour et mois par guichet à 12h (réglage des fonctions par les poussoirs sur la bande de carrure). Chiffres arabes peints et aiguilles squelette luminescents. Bracelet en crocodile (Crocodylia spp. CITES annexe II B) rapporté et un bracelet en cuir box.

Mouvement : Calibre mécanique remontage manuel signé RICHARD / Swiss.
Diam. 36 mm. **État :** Bon état (Écrin plumier et certificat Richard d'époque)

RETIRÉ



42

43 - BREITLING
(Chronographe Old Navitimer II - réf. A13322), vers 2000
Chronographe de pilote Navitimer à grande ouverture en acier à fond vissé et gravé d'une règle à calcul. Lunette crantée multifonction en acier (servant aussi de règle à calcul). Cadran noir à trois compteurs argentés en creux, date à 3h, index appliqués, points et aiguilles squelette luminescents. Fonctions : totalisateur des heures à 6h, petite seconde à 9h, minutes à 12h. Bracelet de cuir noir rapporté à boucle Breitling et un cuir pilote.

Mouvement : Calibre mécanique remontage automatique BREITLING 13 / base Valjoux 7750 Swiss.

Diam. 41,5 mm. **État :** Très bon état (Trousse de transport Breitling).

ADJUGÉ 3 500 €



43

44 - ZENITH
(Chronographe El Primero / Mécanique HW réf. 01.0500.420), vers 2000

Chronographe sport équipé du calibre manuel 420 (dit HW, version mécanique du modèle El Primero). Boîtier grande ouverture à lunette lisse et poussoirs carrés en acier à fond clippé en verre saphir (mouvement apparent, signé et numéroté). Cadran noir avec échelle tachymétrique sur le rehaut et trois compteurs cerclés : totalisateur des heures à 6h, petite seconde à 9h, minutes à 3h, date entre 4 et 5h. Chiffres arabes stylisés et aiguilles squelette luminescentes. Verre saphir. Bracelet en acier Zenith d'époque à boucle déployante et un cuir crocodile (Crocodylia spp. CITES annexe II B) de commande.

Mouvement : Calibre mécanique remontage version manuel El Primero signé ZENITH / 420 - Z hw Swiss.

Diam. 40 mm. **État :** Très bon état (Écrin Boucheron rapporté).

RETIRÉ



44

45- BELL & ROSS
(Chronographe Instrument BR 01-94 TITAN - Type Aviation / Orange / 500 exemplaires), vers 2007

Chronographe produit en série limitée reprenant les formes des compteurs de bord d'aviation.

Boîtier en titane de forme carré arrondi avec couronne et fond monobloc vissé (avec marquage et référence de style militaire, numéroté), lunette hublot à 4 vis. Cadran noir en carbone à trois compteurs cerclés : compteur des heures à 6h, minutes à 9h et petite trotteuse secondes à 3h, date entre 4 et 5h. Chiffres surdimensionnés, aiguilles feuille et index appliqués recouvert de substance luminescente orange aviation. Bracelet pilote en caoutchouc BELL & ROSS d'origine.

Mouvement : Calibre mécanique remontage automatique signé BELL & ROSS / base ETA 2894-2 / 37 rubis Swiss.

Dim. 46 x 46 mm. **État :** Très bon état (Écrin B&R, certificat et livret d'origine).

ADJUGÉ 2 600 €



45



46 & 47

46 - JAEGER-LECOULTRE
(Memovox automatique - Cadran Black / US Market - Plaqué Or jaune réf. E874), vers 1968

Rare version à grande ouverture de la montre réveil dit 'Memovox'. Boîtier en plaqué or (L80 microns) à fond monobloc (Signé LeCoultre et numéroté 127... P). Cadran noir à chemin minutes (restauré) avec guichet de date à 3h, index et logo appliqués, aiguilles lance lumineuses or. Disque central pour le réglage du réveil (avec flèche dessinée). Petites couronnes d'origines non siglées. Bracelet box noir en cuir d'époque à boucle ardillon en plaqué or JaegerLeCoultre et un cuir en crocodile vert (Crocodylia spp. CITES annexe II B) de commande.

Mouvement : Calibre mécanique remontage automatique complet signé LeCoultre / K 916 Swiss.

Diam. 36 mm. **État**: Très Bon état (Écrin rapporté). (Poids brut 47,28 g)

RETIRÉ

47 - JAEGER-LECOULTRE
(Memovox GT - Cadran Silver réf. E855), vers 1967

Élégante version à grande ouverture de la montre réveil dit 'Memovox'. Boîtier rond en acier à fond vissé (signé LeCoultre et numéroté). Cadran argenté d'époque (restauré) à chemin de fer, index appliqués et aiguilles dauphine squelette. Disque central de couleur argenté avec une flèche peinte pour le réglage du réveil. Guichet date à 3h et couronne à 2h pour la fonction réveil (couronnes siglées). Deux bracelets en cuir d'autruche, un havane et un noir à boucle ardillon Jaeger-LeCoultre.

Mouvement : Calibre mécanique automatique à butée signé Jaeger-LeCoultre / K 825 Swiss.

Diam. 37 mm. **État** : Très Beau (Ecrin plumier Jaeger-LeCoultre d'époque).

RETIRÉ

48 - JAEGER-LECOULTRE
(Master Control - Réveil Automatique / Or rose réf. 141.297/1), vers 2000

Montre réveil à grande ouverture en or rose 18 carats (750 millièmes) certifiée 1000 heures, lunette lisse et fond vissé avec logo certifié appliqués (poinçonné, signé et numéroté). Cadran argenté rhodié avec index lance appliqués et aiguilles dauphine en or rose, date à 3h. Disque du réveil avec une flèche lumineuse pour le réglage au centre du cadran (réglage de la sonnerie par couronne à 2h). Bracelet de crocodile (Crocodylia spp. CITES annexe II B) à boucle déployante en or rose 18 carats (750 millièmes) JLC d'origine.

Mouvement : Calibre mécanique remontage automatique signé JAEGER-LECOULTRE / 918. 22 rubis Swiss.

Diam. 39 mm. **État** : Très bon état (Écrin, certificat et livret d'origine) (Poids brut 111,60 g)

ADJUGÉ 8 500 €



48



49 (vues de dos et de profil)



49 - PATEK PHILIPPE
(RECTANGLE PAGODE / COMMEMORATIVE 1997 - OR JAUNE RÉF. 5500J), vers 1997

Exceptionnelle réédition anniversaire de la montre des années 40 dite «Pagode» produite à 1000 exemplaires. Boîtier en or jaune 18 carats (750 millièmes) à grande ouverture de forme rectangulaire cintré curvex, fond clippé monobloc (poinçonné, signé et numéroté avec gravure collector). Cadran or jaune à chemin de fer avec petit compteur des secondes à 6h. Chiffres romain appliqués et aiguilles lance en acier noir. Bracelet Patek Philippe en crocodile (Crocodylia spp. CITES annexe II B) à boucle ardillon en or jaune 18 carats (750 millièmes) d'origine.

La montre sera accompagnée d'une médaille commémorative de la manufacture PATEK PHILIPPE.

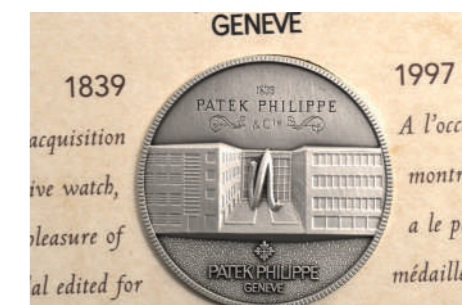
Mouvement : Calibre mécanique à remontage manuel signé PATEK PHILIPPE / 215 T Swiss.

Dim. 27 x 41 mm. **État** : Très beau (Écrin Patek d'époque usagé, livret et certificat du poinçon de Genève, Patek Philippe d'origine). (Poids brut 58,10 g).

RETIRÉ



49



50 - BELL & ROSS
(CHRONOGRAPHE PILOTE VINTAGE - ANTIMAGNETIC 200 M RÉF. 126. So1291), vers 2003

Chronographe de pilote en acier brossé à lunette lisse, couronne et fond vissé avec hublot en verre saphir (mouvement apparent, signé et numéroté). Cadran de couleur noir à deux compteurs cerclés (seconde à 9h et minute à 3h), date guichet à 5h, index pastille, chiffres arabes et aiguilles squelette luminescents. Verre saphir. Bracelet en acier brossé à boucle déployante Bell & Ross d'origine et un cuir pilote vintage de commande.

Mouvement : Calibre mécanique remontage automatique signé Bell & Ross / base Eta 7750 Swiss

Diam. 39 mm. **État :** Bon état (Ecrin rapporté)

ADJUGÉ 650 €

ADJUGÉ 1 400 €

51 - ROLEX
(Oyster Perpetual Date / Black réf. 15000), vers 1987-88

Montre d'homme en acier à lunette lisse, fond et couronne vissés (signé et numéroté). Cadran noir avec index appliqués, guichet de date avec loupe cyclope à 3h, points et aiguilles squelette luminescents. Verre plexiglass d'origine. Bracelet en cuir d'autruche noir à boucle ardillon et un crocodile rouge (Crocodylia spp. CITES annexe II B) de commande.

Mouvement : Calibre mécanique à remontage automatique signé ROLEX / 3035 Certifié chronomètre COSC Swiss.

Diam. 34 mm. **État :** Très bon état. (Ecrin vintage Rolex d'époque)

ADJUGÉ 4 000 €

52 - LONGINES
(ADMIRAL 5 STARS - DIVER REF. 7464/633), vers 1996

Montre sous-marine 200 M en acier homologuée aux collections «Admiral» (décoré d'une Mappemonde, signé et numéroté). Lunette plongeuse noire et plaqué or unidirectionnelle graduée sur 60 mn. Cadran noir avec grande trotteuse flèche et date guichet à 3h. Index en tritium et aiguilles flèche luminescentes. Poussoirs vissés avec protections latérales. Bracelet acier Longines d'origine à boucle déployante et un bracelet en tissu Nato vws.

Mouvement : Calibre mécanique remontage automatique signé LONGINES L633.5 / base Eta 2824 Swiss.

Diam. 40 mm (Hors épaulement). **État :** Bon état (Ecrin Longines).

ADJUGÉ 950 €

53 - WINDSOR Swiss
(Vintage Luminor - Havana), vers 2000

Montre de commande style «Aerodyn» inspirée de l'époque Art Déco Cubana de forme tonneau curvex surdimensionnée en acier à fond 4 vis (verre hublot laissant apparaître le mouvement). Cadran noir bombé et décoré de chiffres arabes démesurés avec tour peint des minutes. Indication grande date défilante par guichet à 7h et aiguille flèche lumineuse. Bracelet cuir box de commande.

Mouvement : Calibre mécanique remontage automatique ETA / 2824-2 Swiss.

Dim. 36 x 48 mm. **État :** Très bon état (Ecrin rapporté).

54 - BULOVA
(PLONGEUR SUPER WATERPROOF - DIVER'S 666 FEET RÉF. M2 / 314), VERS 1962

Montre de plongeur en acier de la gamme Compressor, certaines de ces pièces furent en dotation dans l'Armée Américaine. Boîtier à deux couronnes siglées Bulova et fond vissé (décoré du scaphandrier, signé et numéroté / numéro de brevet 353915M2). Cadran noir laqué et patiné avec lunette intérieure graduée sur 60 avec bague de serrage (actionnée par la couronne à 2h, légère trace au centre), mise à l'heure par la couronne à 4h. Index peint tritium et aiguilles squelette luminescents. Bracelet plongeur en caoutchouc et bracelet Enicar en acier d'époque.

Mouvement : Calibre mécanique à remontage automatique signé BULOVA Watch & Co / 11 AFAC Swiss.

Diam. 36 mm. **État :** Très bon état (Ecrin plumier Bulova accutron d'époque).

RETIRÉ

55 - LIP
(Sport Tempest Waterproof 4 ATM - Calendrier), vers 1972

Montre sport ronde en acier à fond vissé (avec logo Manufacture). Cadran argenté métallisé et patiné à chemin index appliqués, date à 3h et aiguilles spatule luminescentes. Bracelet cuir crocodile de commande neuf.

Mouvement : Calibre mécanique remontage manuel LIP / R558A base INT 451.

Diam. 35 mm. **État :** Très Bon état (Ecrin plumier Lip d'époque).

RETIRÉ

56 - BREITLING
(Chronographe Chronomat - Thunderbirds / Limited Édition réf. A20048), vers 1994

Chronographe de pilote produit en série limitée à 1000 exemplaires pour la patrouille acrobatique de l'US Air Force Thunderbirds. Boîtier en acier à poussoirs obus et large lunette unidirectionnelle graduée sur 12h à cavaliers, fond vissé (avec logo de la patrouille, numérotation presque effacées). Cadran bronze patiné à 3 compteurs cerclés (secondes à 9h, minutes à 12h et heures à 6h), date à 3h et échelle intérieure graduée avec les 4 pôles (lecture avec la 3ème aiguilles). Logo patrouille à 3h, chiffres arabes et aiguilles luminescents. Bracelet Breitling en crocodile (Crocodylia spp. CITES annexe II B) à boucle déployante d'origine et un cuir sport rapporté.

Mouvement : Calibre remontage automatique signé BREITLING / 20 base 7750 Valjoux Swiss.

Diam. 40 mm. **État :** Bon état (Ecrin rapporté)

ADJUGÉ 1 900 €

57 - LIP
(Pilote Automatic / Double Calendrier réf. 43609), vers 1975

Rare montre sport à forme tonneau «neuve de stock ancien» en acier, lunette brossée et fond vissé. Cadran argenté à chemin de fer sur le rehaut, larges index appliqués et double guichet date et jour à 3h. Aiguilles spatule stylisées. Bracelet sport en caoutchouc d'époque et un bracelet en acier pilote d'origine.

Mouvement : Calibre mécanique remontage automatique DUROMAT / Duguena 2123.

Diam : 40 x 40 **État :** Très bon état (Ecrin plumier Lip d'époque).

ADJUGÉ 550 €

58 - EDOX
(Diver Electronique - Black 20 ATU), vers 1969

Montre sous-marine à grande ouverture de forme tonneau en acier brossé, lunette bidirectionnelle noire graduée sur 60 avec big triangle et fond vissé. Cadran noir à index tritium, date guichet à 3h et aiguilles squelette luminescentes. Bracelet Tropic en caoutchouc d'origine et un cuir de commande. Pièce retrouvée dans un stock d'horloger.

Mouvement : Calibre Electromécanique / ESA 9157 Swiss.

Diam. 42 mm. **État :** Très Bon état (Trousse de transport) (Pile neuve).

ADJUGÉ 520 €



50



51



52



53



54



55



56



57



58



59



60



61

59 - UNIVERSAL GENEVE

(Chronographe Tri - Compax Lunaire / Or jaune), vers 1944

Rare chronographe à complications triple date phase de lune. Boîtier en or jaune 18 carats (750 millièmes) à anses gouttes d'eau et fond clippé avec une superbe gravure «CL» de style Art Déco au dos (poinçonné et numéroté, boîtier Français). Cadran argenté brossé d'origine à 3 compteurs cerclés avec échelle tachymétrique bleue. Fonctions : grand totalisateur des heures à 6h, petite seconde à 9h, minutes à 3h, trotteuse du chrono au centre, calendrier et phase de lune à 12h, jour et mois par guichet (fonctions réglées par les poussoirs le long du boîtier). Chiffres arabes et aiguilles squelette luminescents. Bracelet en cuir d'autruche à boucle plaquée or et un crocodile (Crocodylia spp. CITES annexe II B) de commande.

Mouvement : Calibre mécanique remontage manuel signé UNIVERSAL GENEVE / 481 (doré) Swiss.

Diam. 35 mm. **État** : Très Bon état (Écrin plumier rapporté). **Poids brut** 51,50 gr



RETRÉ

60 - BREITLING

(Chronographe Navitimer Cosmonaute 24 H - réf. o819), vers 1968

Chronographe de pilote à grande ouverture en acier de forme octogonale dans une version remontage manuel (couronne à droite), fond vissé (signé et numéroté, brevet DDE. BR+11525/67). Cadran noir avec règle à calcul intégrée. Fonction : l'aiguille des heures parcourt 24h en un seul tour de cadran. Trois compteurs (petite seconde à 9h, minutes à 3h et heures à 6h). Aiguilles bâton luminescentes et chiffres arabes tritium patinés. Lunette bidirectionnelle crantée en acier anodisé noir. Livré avec 2 bracelets, un cuir pilote Breitling et un bracelet pilote en cuir huilé d'époque.

Mouvement : Calibre mécanique à remontage manuel signé BREITLING / Venus 175 Swiss.

Diam. 48 mm. **État** : Très Bon état (Écrin plumier rapporté).

RETRÉ



61 - FRANCK MULLE ADJUGÉ 4 800 €

(CASABLANCA / CADRAN CUIVRE réf. 5850), vers 2004

Montre de style Art Déco de forme tonneau curvex en acier à fond 4 vis (signé et numéroté, usures). Collection Master Complications. Cadran cuivré saumon à chiffres arabes surdimensionnés et aiguilles squelette luminescentes. Bracelet Franck Muller en acier à boucle déployante d'origine (court) et un cuir F.Muller à boucle ardillon d'origine.

Mouvement : Calibre mécanique remontage automatique Franck Muller / 2800 base Eta Swiss.

Dim. 32 x 45 mm. **État** : Très bon état (Ecrin en bois, porte carte et certificat d'origine).

RETRÉ



62



62 (dos)

62 - JAEGER-LECOULTRE

(Reverso Gran'Sport - Duo GMT réf. 295.8.51), vers 2003

Montre Reverso sportive de globe trotteur à doubles fuseaux horaires. Boîtier en acier brossé à anses découpées spécifiques au modèle. Au dos : cadran guilloché argenté à lunette ardoise indiquant heure, minute et indication 24h. De l'autre face, cadran noir sport indiquant heure, minute, seconde à 6h, date guichet et mini cadran lecture 24h à 11h. Chiffres arabe stylisés luminescents. Le poussoir gâchette du haut vous fait avancer d'un fuseau. Bracelet Jaeger-LeCoultre en caoutchouc à boucle déployante d'origine (patiné sur le haut).

Mouvement : Calibre mécanique remontage manuel signé JAEGER-LECOULTRE / 851 (45h de réserve de marche) Swiss.

Dim. 43 x 28 mm. **État** : Bon état (Écrin, certificat et certificat Jaeger - LeCoultre d'origine)

ADJUGÉ 4 800 €



63



63 (dos)

63 - JAEGER-LECOULTRE

(Master Control Date GT - 1000 Heures - Acier réf. 147.8.37 S), vers 2002

Élégante montre classique des collections Master certifiée 1000 heures à grande ouverture. Boîtier en acier à lunette lisse, anses cornes et fond vissé avec verre saphir hublot (signé et numéroté, balancier en or 22 carats). Cadran argenté soleil à index flèches appliqués, points lumineux et aiguilles lance en acier chromé. Grande trotteuse seconde et guichet de date à trois heures. Bracelet en autruche bleu marine rapporté à boucle ardillon et un cuir box de commande.

Mouvement : Calibre mécanique remontage automatique signé JAEGER-LECOULTRE / 889 (32 rubis) Swiss.

Diam. 40 mm. **État** : Très bon état (Écrin Jaeger-LeCoultre et certificat).

RETIRÉ



64



65



66



67



68



69



70



71

64 - BAUME & MERCIER

(HAMPTON MILLEIS / HOMME - ORJAUNERÉE MVO.45224), vers 1996
Montre classique de forme rectangulaire curvex en or jaune 18 carats (750 millièmes) à lunette lisse et fond vissé (signé, poinçonné et numéroté). Cadran blanc de style Art Déco à chemin de fer, chiffres arabes. Aiguilles en acier noirci et petite trotteuse des secondes à 6h en creux. Bracelet en crocodile (Crocodylia spp. CITES annexe II B) rapporté en métal doré d'origine.

Mouvement : Calibre remontage Quartz B & MERCIER / 10163 base Eta Swiss.

Dim. 40 x 26 mm. **État** : Bon état (Ecrin plumier, livret et certificat B & Mercier). (Poids brut 42,70 g)

RETRÉ

65 - JAEGER-LECOULTRE

(Etrier médium - Acier réf. 1670), vers 1969

Montre dite Étrier ou Footing réalisée à l'origine pour la maison Hermès de taille médium. Boîtier rectangulaire en acier à fond clippé monobloc et attaches arceaux (signée Jaeger-LeCoultre et numérotée). Cadran argenté (traces à 9h) à index appliqués et remontoir à 6h siglé. Bracelet Jlc en cuir crocodile d'origine (Crocodylia spp. CITES annexe II B) à boucle ardillon et un cuir de commande.

Mouvement : Calibre mécanique remontage manuel signé JAEGER / 724 Swiss.

Dim : 20 x 35 (avec arceaux) mm. **État** : Très bon état (Ecrin plumier Jaeger-LeCoultre d'époque).

66 - BAUME & MERCIER

(CATWALK RUBAN / ORJAUNE - INDEX DIAMANT RÉF. MVO 45223), vers 2005

Montre bracelet à boîtier de forme carrée en or jaune brossé 18 carats (750 millièmes) à lunette lisse et fond vissé (signé, numéroté et poinçonné). Cadran argenté deux tons à index diamants et aiguilles dauphine or. Bracelet ruban chenille intégré en or jaune brossé 18 carats (750 millièmes) à boucle déployante d'origine.

Mouvement : Calibre quartz signé BAUME&MERCIER / 5057 Base Eta Swiss.

Dim: 21 x 25 (pour la montre) mm. **État** : Bon état (Écrin B & M, livret et papier). (Poids brut 79,50 g)

ADJUGÉ 950 €

67 - CHAUMET

(STYLE / HOMME - OR & ACIER réf. W01730/071), vers 1997
Montre unisexe rectangulaire en forme de H. Boîtier en acier à anses découpées, lunette lisse et fond 4 vis (signé, numéroté). Cadran argenté de style Art Déco à chiffres romains, date à 6h et remontoir cabochon. Bracelet Chaumet à maille grain de riz or et acier avec boucle déployante d'origine.

Mouvement : Calibre remontage quartz CHAUMET / 256.111 base Eta Swiss

Dim. 23 x 37 mm. **État** : Beau (Écrin d'époque) (Poids brut 96,40 g)

RETRÉ

68 - JAEGER-LECOULTRE

(Reverso Lady - Acier réf. 260.8.86), vers 2010

Élégant et mythique modèle féminin de forme rectangulaire «réversible», boîtier à carrure acier et lunette striée (fond signé et numéroté). Cadran argenté à chemin de fer deux tons style Art Déco. Chiffres arabes et aiguilles glaive en acier bleui. Deux bracelets rapportés, un cuir en autruche vert et un galuchat de commande à boucle ardillon Jlc d'origine.

Mouvement : Calibre mécanique remontage manuel signé Jaeger-LeCoultre 846/2 Swiss.

Dim. 33 x 20 mm. **État** : Très bon état (Ecrin Vws et pochette Jlc)

RETRÉ

69 - BREITLING

(CALLISTINO LADY / BLACK RÉF. D52045), vers 1997

Montre féminine de plongée en acier à lunette unidirectionnelle graduée avec cavaliers en or jaune 18 carats (750 millièmes), fond vissé gravé du logo ailé. Cadran noir ardoise avec date guichet à 3h, chiffres arabes appliqués, points et aiguilles spatule luminescentes. Couronne vissée avec ergots de protection. Bracelet pilote Breitling en plaqué or et acier à boucle déployante d'origine (court).

Mouvement : Calibre remontage Quartz BREITLING / Swiss.

Diam : 28 mm. **État** : Bon état (Trousse de transport Breitling) (Poids brut 66,10 g)

ADJUGÉ 1 250 €

70 - HERMÈS

(CAP CODE Nantucket / LADY - ARGENT REF. 1015), vers 2000

Montre de sport de dame rectangulaire en argent (925 millièmes), avec attaches étrier stylisées et fond vissé (signé Hermès, poinçonné et numéroté). Cadran argenté à chiffres arabes de style Art Déco et aiguilles spatule luminescentes. Bracelet en cuir box rapporté double tour à boucle étrier Hermès d'origine.

Mouvement : Calibre remontage Quartz signé HERMES / base ETA 976.001 Swiss.

Dim. 20 x 36 mm (avec attache). **État** : Très bon état (Ecrin rapporté) (Poids brut 27,40 gr)

ADJUGÉ 1 200 €

71 - HERMÈS

(CHRONOGRAPHE CLIPPER LADY / ACIER REF. CL 1.310), vers 2008

Montre chronographe lady sport à lunette style hublot avec vis. Boîtier en acier à fond clippé avec logo de la manufacture (signé et numéroté). Cadran blanc à 3 compteurs cerclés (seconde à 6h, compteur 1/10 à 2h et heure à 10h), date à 4h, chiffres arabes et aiguilles luminescents. Bracelet à maillons H en acier à boucle déployante d'origine.

Mouvement : Calibre mécanique remontage Quartz HERMÈS / 206.211 base Eta Swiss.

Diam. 31 mm. **État** : Très bon État (Ecrin Hermès d'origine) (Pile neuve).

ADJUGÉ 1 250 €



72

**72 - MAUBOUSSIN
(CHRONOGRAPHE DELIT / AUTOMATIQUE - INDEX
DIAMANTS REF. R529), vers 2007**

Chronographe sport à grande ouverture en acier de forme galbé rectangulaire à pans godronnés, anses serties de 96 diamants, poussoirs biseautés et fond vissé avec hublot saphir (signé et numéroté). Cadran argenté brossé à 3 compteurs cerclés blanc (heure, minute, seconde), date à guichet entre 3h et 4h. Chiffres index appliqués et aiguilles squelette luminescentes. Bracelet en cuir satin à boucle déployante acier d'origine.

Mouvement : Calibre remontage automatique signé MAUBOUSSIN / base ETA 2894-2 Swiss

Dim. 42 x 55 mm (avec anses). **État :** Bon état (Ecrin rapporté)

RETIRÉ

73 - CHANEL

(LA RONDE - LADY BLACK réf. 40617), vers 2001

Montre ronde de dame en acier, bande de carrure du boîtier monogrammée et fond 8 vis (signé et numéroté). Cadran noir laqué avec aiguilles spatule chromées. Remontoir surdimensionné. Bracelet Chanel en cuir huilé d'origine à boucle déployante.

Mouvement : Calibre remontage Quartz CHANEL / 256.111 base Eta Swiss.

Dim. 33 mm. **État :** Très beau (Trousse de transport chanel et certificat d'origine).



73

ADJUGÉ 800 €

**74 - CHAUMET
(CLASS ONE - LUNETTE ACIER DIAMANT RÉF. 6216-
35777), vers 2004**

Montre sport féminine en acier à fond et couronne vissés. Lunette tournante unidirectionnelle sertie de deux rangées de diamants. Cadran noir à index et chiffres romains appliqués et guichet de date à 6h. Aiguilles squelette luminescentes et bracelet en caoutchouc noir à boucle déployante en acier Chaumet d'origine.

Mouvement : Calibre à remontage Quartz CHAUMET / base Eta Swiss.
Diam : 33 mm. **État :** Beau (Ecrin rapporté) (Pile neuve).

ADJUGÉ 1 800 €



74



75

75 - OMEGA

(DE VILLE / LUXE - OR JAUNE REF. 1011), vers 1975

Rare état 'neuve de stock ancien' pour cette élégante montre de luxe en or jaune 18 carats (750 millièmes) à anses corne et fond clippé (signé, poinçonné et numéroté). Cadran couleur or jaune à larges index appliqués et aiguilles lance. Logo Omega appliqués, couronne d'origine et double guichet de date à 3h. Bracelet Omega en cuir d'origine à boucle ardillon plaquée or d'époque.

Mouvement : Calibre mécanique remontage automatique signé OMEGA / 1022 Swiss.

Diam. : 35 mm. **État :** Très bon état (Ecrin plumier Omega d'origine) (Poids brut 45,40 g)

ADJUGÉ 1 750 €



76

76 - CLERC

(C. ONE - AUTOMATIC / SILVER RÉF. 806/WPA), vers 2017

Montre sport féminine octogonale en acier à lunette lisse et fond vissés avec verre saphir (balancier décoré et signé). Cadran argenté rainuré à index appliqués luminescents et guichet de date à 6h. Aiguilles squelette luminescentes et livrer avec deux bracelets, un en cuir lézard bleu et un rose à boucle déployante d'origine.

Mouvement : Calibre mécanique remontage automatique signé / base Eta Swiss.

Diam : 28 mm. **État :** Très bon état (Ecrin Clerc avec document d'origine).

ADJUGÉ 850 €

Tableau des états des montres

Très bon état * :

- Montre présentant un très bel état esthétique, très peu portée ou ayant reçu une restauration récente.
- Très bon état mécanique, qui n'empêche pas qu'elle puisse nécessiter un entretien avant toute utilisation.

Bon état * :

- Montre avec un bel état esthétique, peu porté.
- Bon état mécanique, qui nécessite un éventuel entretien avant toute utilisation.

Assez bon état * :

- Montre présentant des traces d'utilisation ou d'usure liées à sa date de fabrication et nécessitant un passage à l'atelier.

* Sauf exceptions mentionnées au catalogue, les montres fonctionnent.

En partenariat avec



VINTAGE WATCH STORY

contact@vws.fr

Pour tous renseignements, ordre d'achat, rapport d'état, veuillez nous contacter. Expertise gratuite sur rendez-vous

Les montres ayant été ouvertes par nos experts afin d'authentifier les mouvements et obtenir les numéros de série, ces dernières ne sont plus étanches. Les cadrans, repeints ou restaurés, en totalité ou partiellement, ne sont pas signalés dans le présent catalogue (sauf exception) puisqu'ils constituent une mesure conservatoire et non un vice de la montre. Les montres à quartz ont été contrôlées et elles sont vendues en l'état. (Les piles ont été changées dans la plupart des montres de cette vente). L'authenticité et l'état des bracelets, ainsi que les boucles ardillons ou déployantes, ne sont pas garantis. Il est conseillé aux futurs acquéreurs de consulter un horloger avant toute utilisation.

77 - Bague en or gris 18K 750 millièmes ornée d'un saphir de taille ovale en serti griffe et épaulé de volutes ponctuées de diamants de tailles baguette et rond en serti griffe et clos.
TDD : 51 - Poids brut : 4,81 g

RETRIRÉ

78 - Collier en or jaune 18K 750 millièmes, probablement une transformation d'une ancienne chaîne giletère, à trois rangs de maille ponctuée de mules piquées de perles, fermoir mousqueton.
On y joint des éléments de cette chaîne. (poids brut : 6,38 g)
Longueur du collier : 42 cm - Poids brut : 41,56 g

ADJUGÉ 1 020 €

79 - ST DUPONT
Briquet rectangulaire à gaz en acier à motif godronné. Monogrammé. En l'état.
Dimensions : 63 x 38 x 11 mm

ADJUGÉ 50 €

79 bis - ST DUPONT
Lot de deux **briquets** rectangulaire à gaz en acier, l'un à motif pointe de diamants, l'autre guilloché.
L'un monogrammé. En l'état.
Dimensions : 58 x 34 x 14 mm

ADJUGÉ 65 €

80 - OMEGA
Montre de dame en or gris 18K 750 millièmes à mouvement mécanique.
Boîtier rond, lunette lisse, couronne cannelée, fond clipsé. Cadran argent, index bâtons appliqués, aiguilles glaives. Bracelet à maille tubogaz en or gris à fermoir bijou. Boîtier, cadran, mouvement et boucle signés.
Mouvement : Mécanique à remontage manuel.
Diamètre : 15 mm - Longueur du bracelet : 18 cm
Poids brut : 29,06 g

ADJUGÉ 750 €

81 - Montre de poche en or jaune 18K 750 millièmes à mouvement mécanique.
Boîtier rond, lunette lisse, bélière omega et triangulaire rapportée, couronne cannelée, fond guilloché orné d'un blason, cuvette en cuivre. Cadran en émail blanc, minuterie chemin de fer peinte en noir, chiffres arabes et romains peints en noir, aiguilles Louis.
Mouvement : mécanique à remontage manuel.
Diamètre : 32 mm - Poids brut : 29,22 g

ADJUGÉ 250 €

82 - OMEGA
Montre de poche en or jaune 18K 750 millièmes à mouvement mécanique.
Boîtier rond, lunette lisse, carrure à motif de losange, bélière omega, couronne cannelée, fond guilloché orné d'un décor floral, cuvette en or jaune. Cadran en émail blanc, chiffres arabes peints en noir et rouge, aiguilles feuille, petite seconde à 6h. Boîtier et mouvement signés et numérotés.
Mouvement : mécanique à remontage manuel.
Diamètre : 47 mm - Poids brut : 85,60 g

ADJUGÉ 860 €

83 - OMEGA
Montre chronographe de poche en or jaune 18K 750 millièmes à mouvement mécanique.
Boîtier rond, lunette lisse, bélière ovale, couronne cannelée, fond lisse, cuvette en or jaune. Cadran en émail blanc (accidents), minuterie chemin de fer peinte en noir, chiffres arabes peints en noir et rouge, aiguilles feuille, petite seconde à 6h, trotteuse pour la fonction chronographe droite en acier bleui, totaliseur des minutes écoulés (sur 15 minutes) à 12h. Boîtier, cadran et mouvement signés et numérotés.
Mouvement : mécanique à remontage manuel.
Diamètre : 50 mm - Poids brut : 95,90 g

ADJUGÉ 1 190 €

84 - FRED
Paire de boutons de manchette en or jaune 18K 750 millièmes et acier de la collection Force 10 à motif de noeud marin en fil d'acier torsadé. Système à bascule. Signé.
Largeur : 2 cm - Poids brut : 9,76g

RETRIRÉ

85 - LIP
Montre de poche en or jaune 18K 750 millièmes à mouvement mécanique.
Boîtier rond, lunette lisse, bélière omega, couronne cannelée, fond guilloché en métal. Cadran en émail blanc, minuterie chemin de fer peinte en noir, chiffres arabes et romains peints en noir et rouge, aiguilles feuilles (manque).
Mouvement : mécanique à remontage manuel.
Diamètre : 47 mm - Poids brut : 71,30 g

RETRIRÉ

86 - Montre de col en or jaune 18K 750 millièmes à mouvement mécanique, boîtier rond, bélière métal ovale, cadran émail blanc, aiguilles poires. **Poids brut : 18,22 g**

ADJUGÉ 180 €

87 - Montre de col en or jaune 18K 750 millièmes à mouvement mécanique, boîtier rond, bélière ovale, cadran émail blanc, aiguilles Louis. **Poids brut : 18,62 g**

ADJUGÉ 190 €



88 - Bague en or rose 14K 585 millièmes et platine 900 millièmes, ornée d'une aigue-marine de taille émeraude et épaulée de trois double lignes de brillants sur platine en serti grain.
TDD : 54 - Poids brut : 8,23 g

ADJUGÉ 1 000 €

89 - Bague en or gris 18K 750 millièmes, probablement une ancienne broche, ornée d'un diamant de taille ancienne d'environ 0,70 carat, ceint d'une ligne dix diamants de 0,05 carat, dans un entourage de brillants en serti grain perlé et aux points cardinaux de quatre diamants 0,15 carat en serti clos.
TDD : 54 - Poids brut : 10,51 g

RETRÉ

90 - Bague en platine 900 millièmes ornée d'un saphir rectangulaire ceint et épaulé de diamants en serti grain perlé en gradins.
Poinçon de maître français partiellement lisible.
Travail d'époque Art Déco.
TDD : 52 - Poids brut : 4,79 g

ADJUGÉ 580 €

91 - Bague jarretière en or jaune 18K 750 millièmes sertie de deux saphirs ronds et de trois diamants en serti griffe.
TDD : 50 - Poids brut : 3,47 g

RETRÉ

92 - Broche en or jaune 18K 750 millièmes à motif de noeud enrubanné, réhaussé d'émail noir, de diamants de taille rose et de trois pampilles au motif.
Système à épingle. Travail de la fin du XIXème.
Dimensions : 8 x 4 cm - Poids brut : 24,81 g

RETRÉ

93 - Broche en argent 925 millièmes et or rose 18K 750 millièmes ponctuée de diamants taille rose en serti grain et orné d'un diamant de taille coussin ancien d'environ 0,90 carat en serti griffe.
Dimensions : 38 x 33 mm - Poids brut : 10,52 g

RETRÉ

94 - Pièce de 20 FR en or jaune 18K 750 millièmes Napoléon lauré de 1867
Poids : 6,44 g

RETRÉ

95 - Paire de boucle d'oreille en or jaune 18K 750 millièmes ornée de pierre bleue en serti griffe ceint d'une ligne de volutes torsadées. (Manque le fermoir)
Dimensions : 20 x 17 mm - Poids brut : 3,92 g

ADJUGÉ 55 €

96 - Pendentif croix en or jaune 18K 750 millièmes entièrement ciselée.
Dimensions : 35 x 18 mm - Poids : 1,78 g

ADJUGÉ 65 €

97 - Alliance américaine en platine 900 millièmes sertie de 25 diamants en serti grain.
TDD : 55 - Poids brut : 3,82 g

RETRÉ

98 - Bague en or jaune 18K 750 millièmes ornée d'un pavage de neuf saphirs calibrés en sertis invisible et clos ceint d'une ligne de diamants en serti grain.
Poinçon de maître français D étoile de David C
TDD : 58 - Poids brut : 7,30 g

RETRÉ

99 - Chevalière en or jaune 18K 750 millièmes ornée d'un blason. Numéroté et poinçon de maître français L Bouteille P
TDD : 50 - Poids : 5,83 g

RETRÉ

100 - Broche oiseau en or jaune 18K 750 millièmes, les ailes serties d'un pavage de diamants en serti grain et la tête ornée d'une émeraude de taille navette en serti griffe.
Largeur : 35 mm - Poids brut : 4,15 g

RETRÉ

101 - Bague jonc en or jaune 18K 750 millièmes ornée d'une émeraude taille émeraude d'environ 1 carat en serti clos épaulé de diamants en serti grain.
Poinçon de maître français illisible.
TDD : 54 - Poids brut : 6,61 g

RETRÉ

102 - Chevalière en or jaune 18K 750 millièmes ornée d'une pièce de 20 francs Napoléon III tête laurée et épaulée de pierres rouges.
TDD : 69 - Poids brut : 17,2 g

ADJUGÉ 590 €

103 - Collier en or jaune 18K 750 millièmes maille anglaise.
Poinçon de maître français illisible.
Longueur : 41 cm. Poids : 11,1 g

ADJUGÉ 340 €

104 - Bague solitaire en or gris 18K 750 millièmes ornée d'un diamant d'environ 0,20 ct
TDD : 62 - Poids brut : 1,6 g

RETRÉ



**Pierres précieuses et semi précieuses
provenant d'un joaillier bordelais.**

105 - Un lot de **diamants** de tailles diverses pour environ 6 carats.
ADJUGÉ 1 350 €

106 - Un lot de **pierres violettes** de tailles diverses dont améthystes.
ADJUGÉ 90 €

107 - Un lot de **pierres jaunes** orangées de tailles diverses dont des citrines.
ADJUGÉ 70 €

108 - Un lot de **d'aigues marines** de tailles diverses.
ADJUGÉ 90 €

109 - Un lot de **pierres rouge** de tailles diverses.
ADJUGÉ 80 €

110 - Un **diamant** de taille brillant moderne sur papier d'environ 0,40 carat.
ADJUGÉ 300 €

111 - Un lot d'**émeraudes** pour environ 6 carats de tailles diverses.
ADJUGÉ 980 €

112 - Un lot de deux **diamants** de taille brillant moderne d'environ 0,40 carat chaque.
ADJUGÉ 560 €

113 - Un lot de **pierres bleu** de tailles diverses dont saphirs.
ADJUGÉ 180 €

114 - Un lot de **diamants** de tailles rond ou coussin.
ADJUGÉ 4 000 €

115 - Un lot de **pierres bleu** de tailles diverses.
ADJUGÉ 190 €

116 - Un lot de **pierres vertes** de tailles diverses
ADJUGÉ 110 €

117 - Lot de **pendentifs** en or jaune 18K 750 millièmes au motif d'une main de Fatma, une médaille de la vierge émaillée et une croix ornée d'un calice.
Poids brut total : 8,00 g
ADJUGÉ 220 €

118 - **Demi alliance** en or 14K 585 millièmes sertie de cinq diamants pour environ 0,35 ct.
TDD : 53,5 - Poids brut : 5,3 g
ADJUGÉ 150 €

119 - **Lot d'or** comprenant 6 chevalières en or 18k 750 millièmes.
Poids : 45,5 g
ADJUGÉ 1 350 €

120 - **Pièce de 20 FR** en or jaune 18K 750 millièmes Napoléon lauré de 1867
Poids : 6,47 g
ADJUGÉ 330 €

121 - **Pièce de 20 FR** en or jaune 18K 750 millièmes Napoléon lauré de 1865
Poids : 6,46 g
ADJUGÉ 330 €

122 - **Lot d'or** comprenant trois bracelets en or 18K 750 millièmes souple et rigide.
Poids : 32,2 g
ADJUGÉ 960 €

123 - **Bracelet** maille marine en or jaune 18K 750 millièmes. Poinçon de Maître français (P lance G)
Longueur : 21 cm - Poids : 67,1 g
ADJUGÉ 2 060 €

124 - **Bracelet** en or jaune 18K 750 millièmes à triple maille et anneau.
Longueur : 22 cm - Poids : 25,6 g
ADJUGÉ 760 €

125 - **Bague trois anneaux** en or 18K 750 millièmes.
TDD : 47 - Poids : 12,8g
ADJUGÉ 380 €

126 - Lot de trois **chevalières** en or jaune 18K 750 millièmes.
Poids : 21,2 g
ADJUGÉ 650 €

127 - Lot de 10 **chevalières** en or jaune 18K 750 millièmes.
Poids : 70,00 g
ADJUGÉ 2 080 €



128 - 3 Broche en or jaune 18K 750 millièmes à motif de rosace fleuri, centrée et ceint de diamants taille rose en serti grain.
Diamètre : 23 mm - **Poids brut** : 5,75 g

ADJUGÉ 150 €

129 - 28 Collier en or jaune 18K 750 millièmes à maille tressée partiellement amati, fermoir à cliquet avec chaînette de sécurité.
Largeur de la maille : 11 mm - **Longueur** : 40 cm

ADJUGÉ 2 070 €

130 - 27 Broche en or jaune 18K 750 millièmes au motif d'un aigle terrassant un serpent serti d'un diamant taille rose. On y joint la même broche en argent.
Poids brut total : 12,60 g

ADJUGÉ 240 €

131 - 25 Broche camé en or jaune 18K 750 millièmes sur coquille au profil d'une jeune femme.
Épingle avec sécurité.
Dimensions : 35 x 27 mm - **Poids brut** : 6,77 g

ADJUGÉ 90 €

132 - 29 Broche Fleur en or jaune 18K 750 millièmes, les feuilles et les pétales en or amati, les pistils en or torsadés et piqués de rubis.
Épingle avec sécurité.
Dimensions : 6,5 x 45 mm - **Poids brut** : 12,00 g

ADJUGÉ 350 €

133 - 26 Broche en or jaune 18K 750 millièmes à motif floral dans le goût de l'Art Nouveau centrée d'un diamant de taille rose.
Diamètre : 25 mm - **Poids brut** : 3,97 g

ADJUGÉ 120 €

134 - 24 Broche en or jaune 18K 750 millièmes à motif de feuille aux centres en fils d'or torsadés.
Dimensions : 7,6 x 1,7 cm - **Poids** : 8,12 g

ADJUGÉ 240 €

134 - 13 Bague en or jaune 18K 750 millièmes ornée d'une émeraude ovale en serti clos et épaulé de lignes de diamants en serti grain.
TDD : 51 - **Poids brut** : 5,80 g

ADJUGÉ 240 €

135 - 37 Bracelet en deux tons d'or 18K 750 millièmes à motif de volutes alternées. Fermoir à cliquet avec huit de sécurité.
Longueur du bracelet : 19,5 cm - **Poids** : 20,95 g

ADJUGÉ 620 €

136 - 38 Bracelet rigide en or jaune 18K 750 millièmes à motif floral ciselé.
Diamètre : 7 cm - **Poids** : 22,15 g

ADJUGÉ 650 €

137 - 54 Bague en or gris 18K 750 millièmes ornée d'une émeraude de taille ronde 0,30 carat en serti griffe épaulé d'un rang de diamants ronds en serti grain.
TDD : 54 - **Poids brut** : 2,57 g

RETIRÉ

138 - 21 Bague en or jaune 18K 750 millièmes ornée d'une opale en serti clos dans un entourage de diamants en serti grain sur or gris.
TDD : 56 - **Poids brut** : 4,00 g

ADJUGÉ 250 €

139 - 18 Bague en or jaune 18K 750 millièmes et platine 900 millièmes ornée d'un saphir de taille ovale en serti griffe ceint et épaulé d'une ligne de diamants en serti grain.
Trace d'un poinçon de maître.
TDD : 51 - **Poids brut** : 5,42 g

ADJUGÉ 430 €

140 - Bague jonc en or jaune 18 k 750 millièmes sertie d'une pierre bleu et épaulée de deux diamants taille ancienne.
TDD : 49 - **Poids brut** 9,2 g

ADJUGÉ 260 €

141 - Deux alliances en or jaune 18 k 750 millièmes dont une à motif octogonal. Poinçon de Maître français
TDD 58 et 66 - **Poids** 6,8 g

ADJUGÉ 200 €

142 - Bague jonc en or jaune 750 millièmes à gradins serti d'un pavage de diamants en serti grain.
TDD 51 - **Poids brut** : 6,6 g

ADJUGÉ 220 €

143 - Bague en or jaune 18 k 750 millièmes ornée d'une topaze.
TDD 52 - **Poids brut** : 2,5g

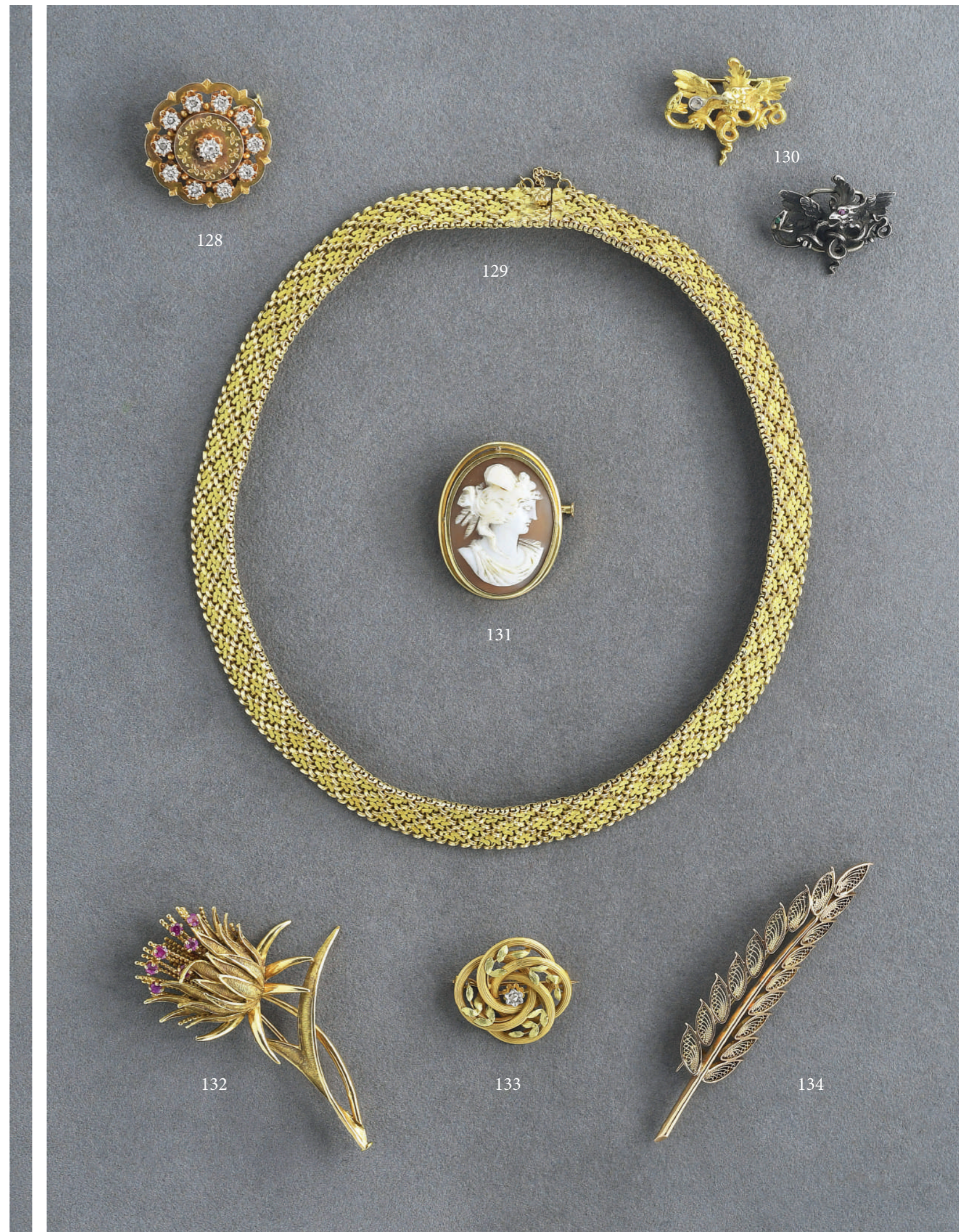
ADJUGÉ 65 €

144 - Deux alliances jonc en or jaune 18 k 750 millièmes.
TDD 59 et 57 - **Poids** 10,2 g

ADJUGÉ 280 €

145 - Chevalière en or jaune 18K 750 millièmes ornée d'une émeraude de taille émeraude en serti clos dans un pavage de diamants en serti grain.
TDD : 51 - **Poids brut** : 13,53 g

ADJUGÉ 560 €



146 - Piaget

Bague Possession en or gris 18K 750 millièmes ornée d'un élément mobile curies serti d'un diamant de taille brillant moderne. Signé, numéroté et daté 1999
TDD : 52 - Poids brut : 16,60 g

RETIRÉ

147 - Boucheron

Bague en or jaune 18K 750 millièmes à motif godronnée et ornée d'un cabochon de tourmaline en serti clos. Signé et numéroté
TDD : 54 - Poids brut : 7,48 g

RETIRÉ

148 - Paire de puces d'oreille en deux tons d'or, centré de diamant jaune d'environ 0,15 ct dans un double entourage octogonal de diamants cognac et blanc.

Diamètre : 11 mm - **Poids brut** : 6,34 g

RETIRÉ

149 - Bague jupe en or gris 18K 750 millièmes centrée d'une émeraude de taille émeraude dans un entourage de diamants de taille baguette et trapèze en serti griffe.

TDD : 54 - **Poids brut** 7,38 g

RETIRÉ

150 - Bague en or gris 18K 750 millièmes ornée d'un diamant de taille moderne d'environ 0,33 carat en serti griffe épaulé d'un rang de saphirs calibrés en serti rail.

TDD : 52 - **Poids brut** : 3,56 g

RETIRÉ

151 - Bague en or jaune 18K 750 millièmes ornée d'une émeraude de taille poire d'environ 1,20 carat en serti griffe soulignée de six diamants ronds en serti grain.

TDD : 54 - **Poids brut** : 4,78 g

RETIRÉ

152 - Pendentif en or gris 18K 750 millièmes orné d'un diamant de taille moderne d'environ 0,50 carat en serti griffe. Il est accompagné d'une chaîne en or gris 18K, bélière sertie à fermoir mousqueton et chaînette de sécurité.

Longueur de la chaîne : 48 cm - **Poids brut** : 5,40 g

RETIRÉ

153 - Bague chevalière en or jaune 18k 750 millièmes chiffrée GF.
TDD : 59 - **Poids brut** : 4,7 g

ADJUGÉ 195 €

154 - Bague chevalière en or jaune 18k 750 millièmes et plaque d'onyx et diamant.

TDD : 64 - **Poids brut** : 4,1 g

ADJUGÉ 160 €

155 - Trois bagues en or jaune 18K 750 millièmes ornées de saphirs et pierre bleue.

Poids brut : 5,8g

ADJUGÉ 190 €

156 - Bague en or jaune 18 K 750 millièmes et platine 900 millièmes ornée d'une pierre bleue et de brillants.

Travail anglais fin XIX^e

TDD : 45 - **Poids brut** : 2,1 g.

ADJUGÉ 90 €

157 - Pendentif plaque chiffré en or 18 k 750 millièmes et diamant.

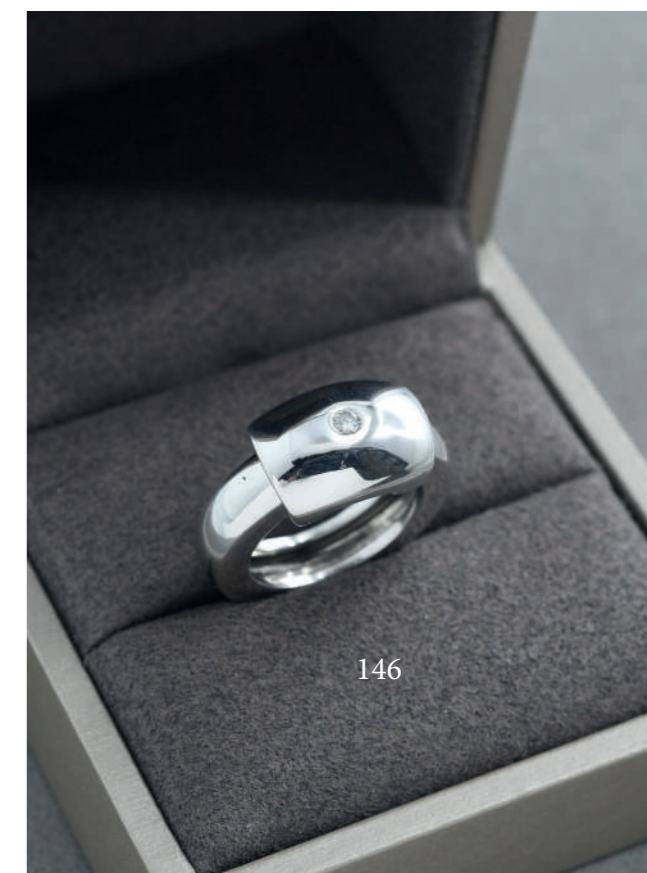
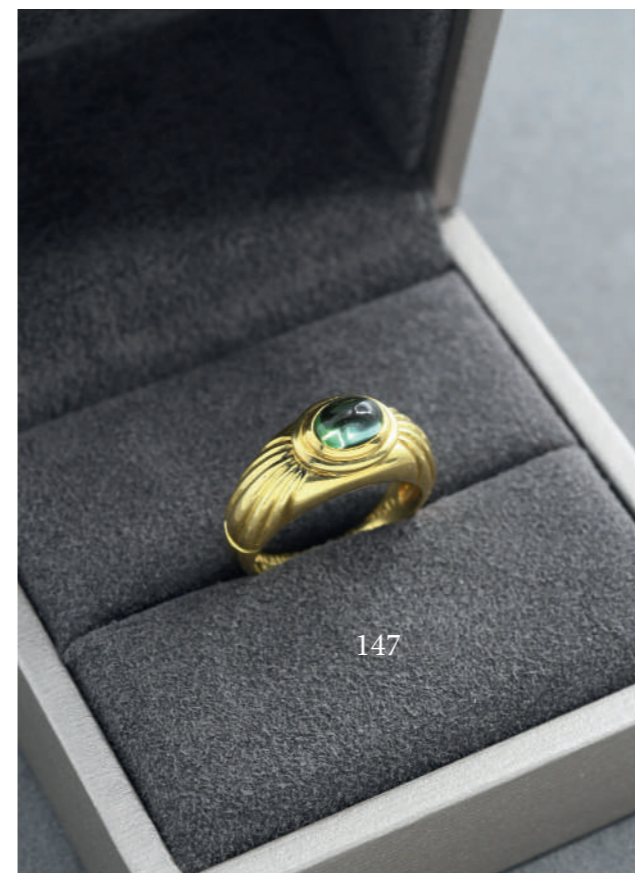
Poids brut : 6 g

ADJUGÉ 170 €

158 - Bague en or jaune 18K 750 millièmes ornée de cabochons de saphir et de rubis en serti clos et épaulés d'une ligne d'or torsadée.

TDD : 60 - **Poids brut** : 9,64 g

ADJUGÉ 340 €



160 - Cartier
Paire de créoles « Trinity » (grand modèle) en trois tons d'or 18K 750 millièmes. Signé et numéroté 40895
Diamètre : 32 mm - Poids 34,28 g

RETIRÉ

161 - Cartier
Bague Trinity (petit modèle) en trois tons d'or 18 K 750 millièmes. Signé Cartier Paris
TDD : 54 - Poids : 4,82 g

RETIRÉ

162 - Cartier
Bague en or gris 18K 750 millièmes à motif de C entrelacés. Signé et numéroté.
TDD : 51 - Poids : 5,20 g

RETIRÉ

163 - Cartier
Bague solitaire en platine 950 millièmes ornée d'un diamant de taille brillant moderne de 0,61 carat en serti griffe. Signé et numéroté.
TDD : 47 - Poids brut : 4,11 g

RETIRÉ

164 - Cartier
Alliance américaine en platine 950 millièmes sertie de 27 diamants de taille brillant moderne en serti griffe. Signé et numéroté.
TDD : 47 - Poids brut : 3,00 g

ADJUGÉ 1 750 €

165 - Cartier
Bague croisée en or gris 18K 750 millièmes serti de 11 diamant de taille brillant moderne en serti grain. Signé, chiffré et numéroté.
TDD : 52 - Poids brut : 13,46 g

RETIRÉ

166 - Bague solitaire en or gris 18K 750 millièmes ornée d'un diamant d'environ 0,90 carat de taille brillant moderne en serti griffe. Poinçon de maître français.
TDD : 51,5 - Poids brut : 4,68 g

RETIRÉ

167 - Pendentif en or gris 18K 750 millièmes orné d'un diamant de taille brillant moderne d'environ 0,50 carat en serti griffe. Il est accompagné d'une chaîne en argent à maille fine.
Longueur de la chaîne : 48 cm - Poids brut : 3,19 g

RETIRÉ

168 - Bague en or gris 18K 750 millièmes ornée en alternance de trois diamants de taille moderne d'environ 0,10 carat et de rubis en serti rail.
TDD : 53 - Poids brut : 4,55 g

RETIRÉ

169 - Bague chevalière en or jaune 18k 750 millièmes et onyx. Poinçon de maître.
TDD 59 - Poids brut : 9,5 g

ADJUGÉ 290 €

170- Pendentif croix en or jaune 18 k 750 millièmes.
Poids : 3,6 g

ADJUGÉ 100 €

171 - Pendentif médaille en or jaune 18k 750 millièmes. Poinçon de maître français
Poids : 5,9 g

ADJUGÉ 210 €

172 - Bague en or gris 18K ornée d'un diamant de taille moderne d'environ 0,20 ct dans un double entouragement de diamants en gradins.
TDD : 57 - Poids brut : 5,83 g

RETIRÉ



164



160



165

Cartier



163



161



162

173 - Bracelet ligne « tennis » en or gris 18K 750 millièmes serti de 54 diamants de taille brillant moderne de 0,02 ct en serti clos. Fermoir à cliquet avec huit de sécurité.

Longueur : 19,5 cm - **Poids brut :** 13,64 g

ADJUGÉ 1 760 €

174 - Bague en or gris 18K 750 millièmes ornée de sept lignes de diamants en gradins, épaulant un saphir de taille ronde d'environ 0,25 carat.

TDD : 51 - **Poids brut :** 5,00 g

RETIRÉ

175 - Broche fleur en or gris 18K 750 millièmes ponctuée de diamants en serti grain et rehaussé de dix saphirs en serti griffe. Epingle avec sécurité.

Dimensions : 38 x 35 mm - **Poids brut :** 12,79 g

RETIRÉ

176 - Etonnante paire de clips d'oreille transformable en broche, en or gris 18K 750 millièmes au motif d'un bouquet de fleurs enrubanné ponctué de diamants de tailles brillants moderne et baguette en sertis grains et clos, terminé de sept saphirs ronds en serti griffe.

Système à clip et broche à épingle avec sécurité.

Dimensions : 4 x 5 cm - **Poids brut :** 30,16 g

RETIRÉ

177 - Bracelet « tennis » en or jaune 18K 750 millièmes d'une ligne de 45 diamants en serti clos.

Fermoir avec cliquet de sécurité et chaînette de sécurité.

Longueur : 21 cm - **Poids brut :** 10,92 g

ADJUGÉ 760 €

178 - Bague en or jaune 18K 750 millièmes sertie d'un saphir de taille coussin d'environ 5,2 carats en serti griffe.

Travail français, poinçon de maître Sté Fiole B

TDD : 53,5 - **Poids brut :** 6,82 g

RETIRÉ

179 - Collier « Tennis » en or gris 18K 750 millièmes orné de 69 diamants en serti clos.

Fermoir à cliquet avec huit de sécurité.

Longueur : 41 cm - **Poids brut :** 44,38 g

RETIRÉ

180 - Bague en or gris 18K 750 millièmes ornée d'un diamant de taille moderne d'environ 0,20 carat en serti griffe épaulé d'un rang de diamants princesse en serti clos.

TDD : 57 - **Poids brut :** 3,68 g

RETIRÉ

181 - Bague fil en platine 900 millièmes ornée d'un diamant de taille moderne d'environ 0,33 ct dans un entourage de dix diamants moderne de 0,07 chaque, tous en serti griffe sur un dessin de fils d'or torsadés.

Poinçon de maître français C H I (?)

TDD : 51 - **Poids brut :** 10,90 g

RETIRÉ

182 - Bague en platine 900 millièmes ornée d'un diamant de taille moderne d'environ 1,50 carat en serti griffe épaulé de diamants baguette en serti clos.

TDD : 53 - **Poids brut :** 3,45 g

RETIRÉ

183 - Bague fil en or gris 18K 750 millièmes ornée d'un diamant dans un entourage de dix diamants en serti griffe sur un dessin d'arabesques.

TDD : 55 - **poids brut :** 8,47 g

ADJUGÉ 280 €



184 - Bague en or gris 18K 750 millièmes et platine 900 millièmes ornée d'un rubis de taille navette en serti griffe et ceint d'une ligne de diamants en serti griffe.

TDD : 55 - Poids brut : 4,83 g

RETIRÉ

185 - Bague en or jaune 18K 750 millièmes ornée d'une émeraude de taille carré d'environ 3 carats en serti griffe et épaulée de deux diamants troika d'environ 0,30 carat chaque.

Poinçon de maître français R - Lapin - B

TDD : 54 - Poids brut : 4,66 g

RETIRÉ

186 - Alliance américaine en or jaune 18K 750 millièmes sertie de 17 diamants de taille brillant moderne.

TDD : 53 - Poids brut : 5,23 g

RETIRÉ

187 - Bague en or gris 18K 750 millièmes ornée d'une algue marine d'environ 12 carats épaulée de lignes de brillants en serti grain.

TDD : 55 - Poids brut : 15,17 g

RETIRÉ

188 - Bague en or gris 18K 750 millièmes ornée d'un diamant de taille moderne d'environ 0,40 ct dans un double entourage de diamants en gradins.

TDD : 52 - Poids brut : 7,66 g

RETIRÉ

189 - Bague fil en or gris 18K 750 millièmes ornée d'une chrysoprase de taille navette d'environ 1,7 carat en serti griffe dans un entourage de diamants en serti griffe. Poinçon de maître français partiellement lisible.

TDD : 52 - Poids brut : 6,20 g

ADJUGÉ 190 €

190 - Bague en or jaune 18K 750 millièmes ornée d'un diamant de taille navette d'environ 0,40 carat en serti clos, épaulé de deux diamants trapèze et d'une succession de quatre lignes de diamants princesse en serti clos.

TDD : 54 - Poids brut : 5,73 g

ADJUGÉ 1 650 €

191 - Bague en deux tons d'or 18K 750 millièmes ornée d'un rubis de taille ronde d'environ 2,20 carats dans un entourage de 10 diamants de 0,10 ct chaque en serti clos perlé et épaulés de diamants.

Poinçon de maître français partiellement lisible.

TDD : 55 - Poids brut : 6,42 g

RETIRÉ

192 - Bague en deux tons d'or 18K 750 millièmes ornée d'un saphir de taille ronde d'environ 1,80 carats en serti clos épaulé de diamants ronds en serti grain.

TDD : 50 - Poids brut : 8,21 g

ADJUGÉ 1 400 €

193 - Collier ras de cou en or jaune 18K 750 millièmes et billes d'améthyste.

Longueur : 45 cm - Poids brut : 6,00 g

RETIRÉ

194 - Bague boule en or gris 18K 750 millièmes ornée de citrine ovale en serti clou.

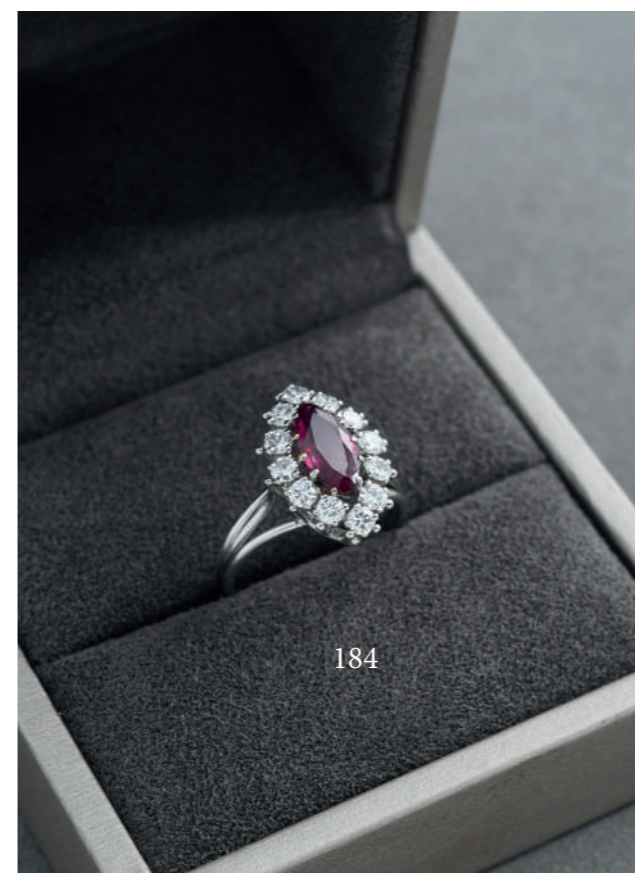
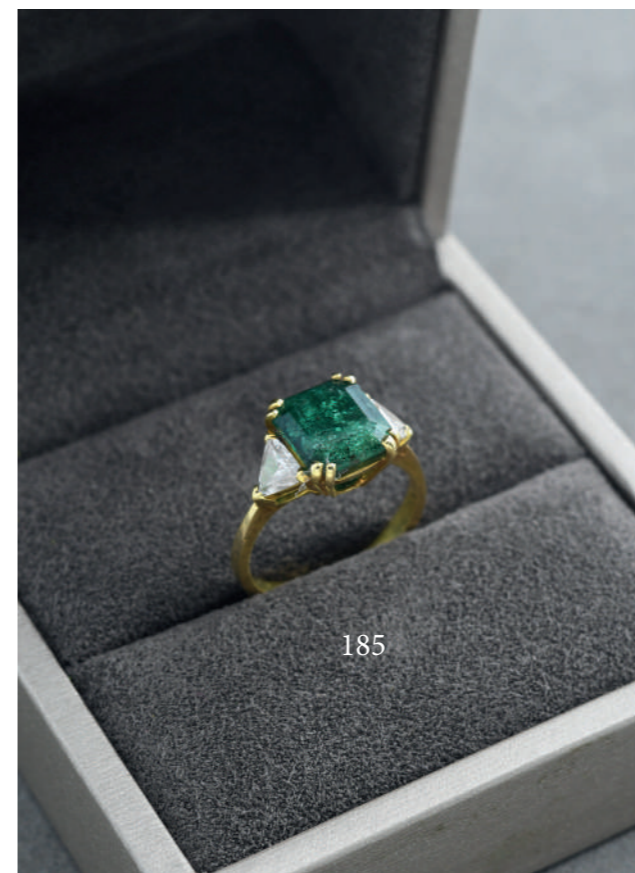
TDD : 57 - Poids brut : 7,87 g

ADJUGÉ 340 €

195 - Bague en deux tons d'or 18K 750 millièmes ornée d'un saphir de taille ovale d'environ 6 carats en serti griffe et ceint d'une ligne de 20 diamants de taille brillant moderne pour environ 0,60 en tout en serti griffe.

TDD : 50 - Poids brut : 8,49 g

RETIRÉ



196 - Parure comprenant une **broche et une paire de boucles d'oreille** en or jaune 18K 750 millièmes à motif de fleur, les pétales amati et piquées au centre de pierres rouge, le nœud réunissant les tiges en fil d'or torsadé. Épingle avec sécurité. Travail probablement italien ds années 70. **Dimensions de la broche :** 5,2 x 3,5 mm - **Poids brut total :** 13,96 g

RETIRÉ

197 - Bague jonc en deux tons d'or 750 millièmes ponctuée d'un pavage de diamants en serti grain. **TDD :** 55 - **Poids brut :** 8,23 g

ADJUGÉ 850 €

198 - Bague solitaire en or gris 18K 750 millièmes ornée d'un diamant de taille moderne d'environ 0,75 carat en serti griffe épaulé de double rangs de diamants en serti grain. **TDD :** 52,5 - **Poids brut :** 4,10 g

RETIRÉ

199 - Bague rectangulaire en or gris 18K 750 millièmes centrée d'une rubellite de taille émeraude dans un entourage de diamants de taille brillant moderne en serti griffe. **TDD :** 52 - **Poids brut :** 4,78 g

RETIRÉ

200 - Bague asymétrique en or jaune 18K 750 millièmes surmontée d'un pavage d'un double rang de diamants de taille moderne en serti grain sur or gris. Poinçon de maître français partiellement lisible. **TDD :** 59 - **Poids brut :** 22,45 g

ADJUGÉ 700 €

201 - Bague en or jaune 18K 750 millièmes ornée d'un saphir de taille ovale d'environ 2,20 carats épaulé d'une ligne de diamants taille baguette en serti rail dans un pavage de diamants ronds en serti grain. Poinçon de maître français partiellement lisible. **TDD :** 54 - **Poids brut :** 17,05 g

RETIRÉ

202 - Bague en deux tons d'or 18K 750 millièmes ornée d'un rubis de taille ronde d'environ 1,60 carats en serti griffe dans un entourage de diamants ronds et baguette en serti griffe perlé et épaulé de diamants. La pierre est accompagnée d'un certificat indiquant aucun traitement de chauffe. **TDD :** 54 - **Poids brut :** 4,76 g

RETIRÉ

203 - Bague en or jaune 18K 750 millièmes sertie d'une émeraude de taille émeraude d'environ 0,50 ct en serti clos et épaulé de six diamants de taille princesse en serti rail. **TDD :** 54 - **Poids brut :** 5,28 g

RETIRÉ

204 - Paire de boucles d'oreilles en or jaune 18K 750 millièmes serties d'une émeraude de taille émeraude d'environ 0,50 ct en serti clos et surmontées de trois diamants de taille princesse en serti rail. **Hauteur :** 17 mm - **Poids brut :** 5,63 g

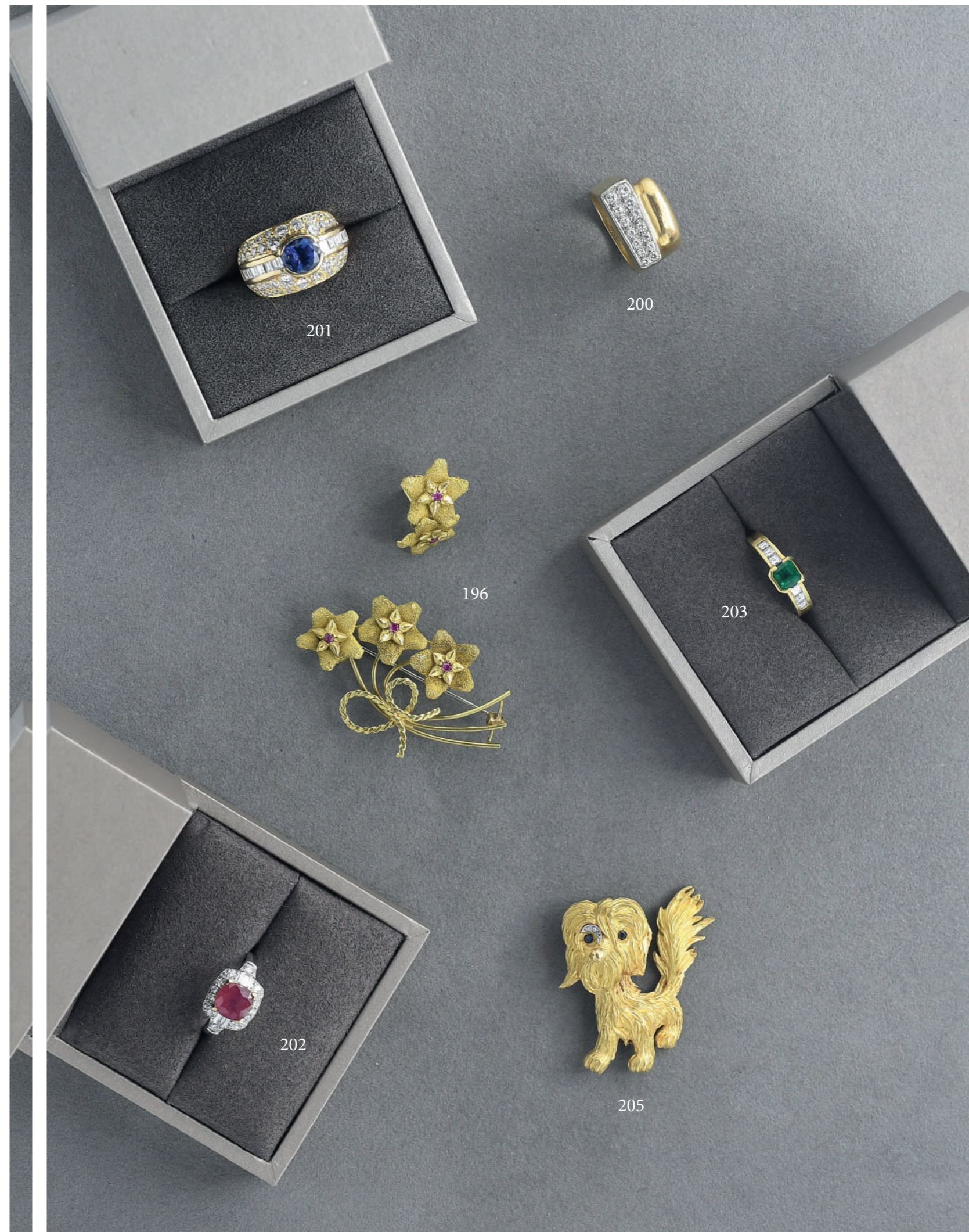
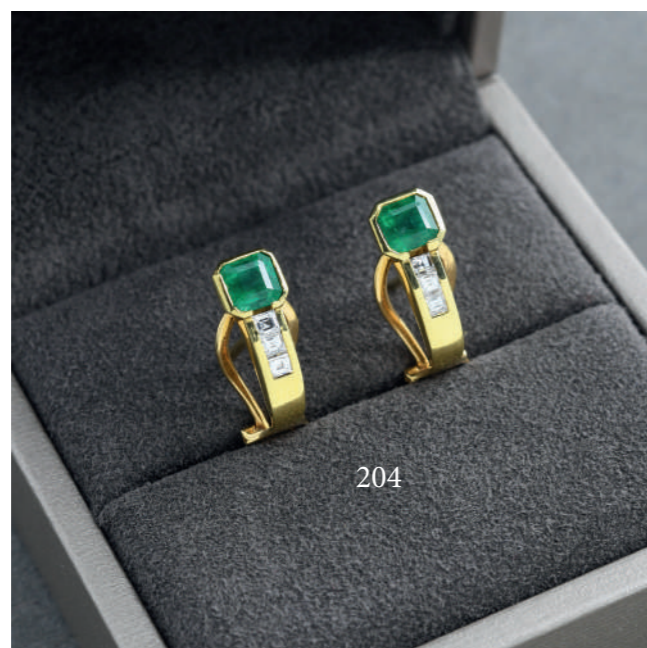
RETIRÉ

205 - Broche chien en or jaune 18K 750 millièmes, le corps amati et ciselé, les yeux piqués de saphirs et soulignés de diamants. Épingle double avec sécurité. **Dimensions :** 40 x 35 mm - **Poids brut :** 14,56 g

ADJUGÉ 700 €

206 - Bague jonc en or jaune 18K 750 millièmes sertie d'un pavage de 35 diamants en serti grain. **TDD :** 56 - **Poids brut :** 7,7 g

ADJUGÉ 240 €



207 - Bague Toi et Moi en or gris 18K 750 millièmes ornée de deux perles, l'une blanche, l'autre noire, épousées de brillants.
TDD : 53 - Poids brut : 4,89 g

ADJUGÉ 95 €

208 - Ofee

Paire de boucles d'oreille en or rose 18K 750 millièmes à motif de trombone mobiles et ornées d'un diamant en serti clos.
Hauteur : 3 cm - Poids brut : 5,76 g

ADJUGÉ 350 €

209 - Paire de clip d'oreille en or gris 18K 750 millièmes ornée en alternance de lignes de diamants en serti grain et de lignes d'émail noir.

Hauteur : 18 mm - Poids brut : 13,32 g

RETIRÉ

210 - Chanel

Bague en or gris 18K 750 millièmes à motif godronnée, signé sur la tranche.

Poinçon de maître français.

TDD : 44 - Poids : 12,70 g

ADJUGÉ 600 €

211 - Sautoir en perles de cultures. Longueur : 70 cm

ADJUGÉ 90 €

212 - Bague en or gris 18K 750 millièmes ornée d'un motif de fleur en saphirs navette et diamants.

TDD : 52 - Poids brut : 3,72 g

ADJUGÉ 220 €

213 - Demi parure composée d'une **paire de boucle d'oreille et d'un pendentif** en or gris 18K 750 millièmes ornée d'un motif de fleur en saphirs et diamants ronds.

Poids brut : 2,87 g

RETIRÉ

214 - Bague en or gris 18K 750 millièmes ornée d'une émeraude de taille poire d'environ 0,30 ct et épaulée de lignes de diamants en serti grain.

TDD : 53 - Poids brut : 4,08 g

RETIRÉ

215 - Paire de boucle d'oreille en or gris 18K 750 millièmes ornée d'émeraude en cabochon poire en serti clos et ceint d'une ligne de diamants en serti grain.

Dimensions : 13 x 10 mm - Poids brut : 4,83 g

RETIRÉ

216 - Pucés d'oreille en or gris 18K 750 millièmes ornée de saphirs ronds en serti griffe.

Poids brut : 1,53 g

ADJUGÉ 110 €

217 - Bague en or gris 18K 750 millièmes ornée d'une émeraude de taille émeraude d'environ 0,70 carat en serti griffe épaulé d'un rang de diamants ronds en serti grain.

TDD : 52 - Poids brut : 4,77 g

RETIRÉ

218 - Paire de boucle d'oreille en or jaune 18K 750 millièmes à motif d'étoile à gradins ponctuée de 14 diamants de 0,07 ct chaque en serti griffe.

Diamètre : 9 mm - Poids brut : 2,53 g

ADJUGÉ 600 €

219 - Pendentif papillon en or jaune 18K 750 millièmes, les ailes pavées de diamants en serti clos, l'abdomen serti d'un saphir de taille navette.

Dimensions : 33 x 36 mm - Poids brut : 11,35 g

RETIRÉ

220 - Collier en or rose 18K 750 millièmes orné d'un goutte d'eau pavée de brillants en serti grain.

Longueur de la chaîne réglable.

Longueur : 42 cm - Poids brut : 2,00 g

ADJUGÉ 150 €

221 - Bracelet en or rose 18K 750 millièmes orné d'un goutte d'eau pavée de brillants en serti grain.

Longueur de la chaîne réglable.

Longueur : 17 cm - Poids brut : 1,00 g

ADJUGÉ 130 €

222 - Ofee

Bague solitaire en or gris 18K 750 millièmes ornée d'un diamant de taille moderne en serti clos d'environ 0,07 carat.

TDD : 54 - Poids brut : 2,12 g

RETIRÉ

223 - Collier de perles de 6 mm, fermoir rouleau strié à cliquet en or jaune 18K 750 millièmes.

Longueur : 45 cm - Poids brut : 25,10 g

RETIRÉ

224 - Paire de clip d'oreille en or rose 18K 750 millièmes et argent 925 millièmes à motif de demi sphère ornée d'une ligne serpentine.

Poinçon de maître français.

Diamètre : 2 cm - Poids : 17,05 g

RETIRÉ

225 - Bague souple en or jaune 18K 750 millièmes à motif géométrique

TDD : 61 - Poids : 8,7 g

ADJUGÉ 260 €



CONDITIONS GÉNÉRALES D'ACHAT AUX ENCHÈRES PUBLIQUES

HOTEL DES VENTES BORDEAUX QUINCONCES (ci-après dénommé « la maison de ventes »).

La maison de ventes est un opérateur de ventes volontaires de meubles aux enchères publiques régie par les articles L 321-4 et suivant du Code de commerce. En cette qualité la maison de ventes la maison de ventes agit comme mandataire du vendeur qui contracte avec l'acquéreur. Les rapports entre la maison de ventes et l'acquéreur sont soumis aux présentes conditions générales d'achat qui pourront être amendées par des avis écrits ou oraux avant la vente et qui seront mentionnés au procès-verbal de vente.

1 . AVANT LA VENTE

Les acquéreurs potentiels sont invités à examiner les biens pouvant les intéresser avant la vente aux enchères, et notamment pendant les expositions. La maison de ventes se tient à la disposition des acquéreurs potentiels pour leur fournir des rapports sur l'état des lots.

Les descriptions des lots résultant du catalogue, des rapports, des étiquettes et des indications ou annonces verbales ne sont que l'expression par la maison de ventes de sa perception du lot, mais ne sauraient constituer la preuve d'un fait.

Les indications données par la maison de ventes sur l'existence d'une restauration, d'un accident ou d'un incident affectant le lot, sont exprimées pour faciliter son inspection par l'acquéreur potentiel et restent soumises à son appréciation personnelle ou à celle de son expert. L'absence d'indication d'une restauration d'un accident ou d'un incident dans le catalogue, sur des rapports, des étiquettes ou transmises verbalement, n'implique nullement qu'un bien soit exempt de tout défaut présent, passé ou de réparations ou restaurations d'usages. Inversement la mention de quelque défaut n'implique pas l'absence de tous autres défauts. Les lots indiqués au catalogue comme étant en or sont en or **750 millièmes (soit 18 carats)**. Les titres inférieurs sont indiqués dans les fiches.

Les caractéristiques des pierres sont données à titre indicatif et ne sauraient engager la maison de ventes. Les appréciations sont faites à la loupe grossissant 10 fois et ne peuvent pas être aussi précises qu'un laboratoire de gemmologie. Les poids sont calculés par rapport aux dimensions et ne peuvent pas être aussi justes qu'une balance à carats. Les pierres précieuses et fines peuvent avoir fait l'objet de traitements traditionnels admis par le marché international. Pour les pierres et perles munies d'un certificat, Il ne sera admis aucune réclamation si un autre laboratoire émettait une opinion différente.

Les estimations sont fournies à titre purement indicatif et elles ne peuvent être considérées comme impliquant la certitude que le bien sera vendu au prix estimé ou même dans la fourchette d'estimations. Les estimations ne sauraient constituer une quelconque garantie. Les estimations peuvent être fournies en plusieurs monnaies ; les conversions peuvent à cette occasion être arrondis différemment des arrondis légaux.

Les biens sont vendus en l'état. Les renseignements portés au catalogue sont donnés à titre indicatif. En effet, l'état des biens peut varier entre le moment de sa description au catalogue et celui de sa présentation à la vente. L'exposition préalable à la vente permet de se rendre compte de l'état des beins, il ne sera admis aucune réclamation une fois l'adjudication prononcée. Pour des raisons administratives, les désignations des véhicules reprennent, sauf exception, les indications portées sur les titres de circulation.

Les acquéreurs sont réputés avoir pris connaissance des documents afférents à chaque véhicule, notamment les contrôles techniques qui sont à leur disposition auprès de la société de ventes. Cependant, des véhicules peuvent être vendus sans avoir subi l'examen du contrôle technique en raison de leur âge, de leur état non roulant ou de leur caractère de compétition. Les véhicules provenant de l'étranger sont présentés sans contrôle technique français. Le public devra s'en informer au moment de l'exposition et de la vente. Le changement d'immatriculation des véhicules est à la charge et sous la seule responsabilité de l'acheteur, notamment dans le respect des délais légaux.

2 . LA VENTE

En vue d'une bonne organisation des ventes, les acquéreurs potentiels sont invités à se faire connaître auprès de la maison de ventes, avant la vente, afin de permettre l'enregistrement de leurs données personnelles. La maison de ventes se réserve le droit de demander à tout acquéreur potentiel de justifier de son identité ainsi que de ses références bancaires et d'effectuer un dépôt. La maison de ventes se réserve d'interdire l'accès à la salle de vente de tout acquéreur potentiel pour justes motifs.

Toute personne qui se porte enchérisseur s'engage à régler personnellement et immédiatement le prix d'adjudication augmenté des frais à la charge de l'acquéreur et de tous impôts ou taxes qui pourraient être exigibles. Tout enchérisseur est censé agir pour son propre compte sauf dénonciation préalable de sa qualité de mandataire pour le compte d'un tiers, acceptée par La maison de ventes. Le mode normal pour enchérir consiste à être présent dans la salle de vente. Toutefois la maison de ventes pourra accepter gracieusement de recevoir des enchères par téléphone d'un acquéreur potentiel qui se sera manifesté avant la vente. La maison de ventes ne pourra engager sa responsabilité notamment si la liaison téléphonique n'est pas établie, est établie tardivement, ou en cas d'erreur ou d'omissions relatives à la réception des enchères par téléphone. À toutes fins utiles, la maison de ventes se réserve le droit d'enregistrer les communications téléphoniques durant la vente. Les enregistrements seront conservés jusqu'au règlement du prix, sauf contestation.

La maison de ventes pourra accepter gracieusement d'exécuter des ordres d'enchérir qui lui auront été transmis avant la vente, pour lesquels elle se réserve le droit de demander un dépôt de garantie, et qu'elle aura acceptés. Si le lot n'est pas adjugé à cet enchérisseur, le dépôt de garantie sera renvoyé sous 72 heures. Si la maison de ventes reçoit plusieurs ordres pour des mon-

tants d'enchères identiques, c'est l'ordre le plus ancien qui sera préféré. La maison de ventes ne pourra engager sa responsabilité notamment en cas d'erreur ou d'omission d'exécution de l'ordre écrit.

Dans l'hypothèse où un prix de réserve aurait été stipulé par le vendeur, la maison de ventes se réserve le droit de porter des enchères pour le compte du vendeur jusqu'à ce que le prix de réserve soit atteint. En revanche, le vendeur n'est pas autorisé à porter lui-même des enchères directement ou par le biais d'un mandataire. Le prix de réserve ne pourra pas dépasser l'estimation basse figurant dans le catalogue ou modifié publiquement avant la vente.

La maison de ventes dirigera la vente de façon discrétionnaire, en veillant à la liberté des enchères et à l'égalité entre l'ensemble des enchérisseurs, tout en respectant les usages établis. Seule la personne habilitée à diriger la vente est compétente pour décider de l'incrémentation des enchères. La maison de ventes se réserve de refuser toute enchère, d'organiser les enchères de la façon la plus appropriée, de déplacer certains lots lors de la vente, de retirer tout lot de la vente, de réunir ou de séparer des lots. En cas de contestation La maison de ventes se réserve le droit de désigner l'adjudicataire, de poursuivre la vente ou de l'annuler, ou encore de remettre le lot en vente.

Sous réserve de la décision de la personne dirigeant la vente pour La maison de ventes, l'adjudicataire sera la personne qui aura porté l'enchère la plus élevée pourvu qu'elle soit égale ou supérieure au prix de réserve, éventuellement stipulé. Le coup de marteau matérialisera la fin des enchères et le prononcé du mot « adjugé » ou tout autre équivalent entraînera la formation du contrat de vente entre le vendeur et le dernier enchérisseur retenu. L'adjudicataire ne pourra obtenir la livraison du lot qu'après règlement de l'intégralité du prix. En cas de remise d'un chèque ordinaire, seul l'encaissement du chèque vaudra règlement. La maison de ventes se réserve le droit de ne délivrer le lot qu'après encaissement du chèque.

Pour faciliter les calculs des acquéreurs potentiels, La maison de ventes pourra être conduite à utiliser à titre indicatif un système de conversion de devises. Néanmoins, les enchères ne pourront être portées qu'en euro et les erreurs de conversion ne pourront engager la responsabilité de la maison de ventes.

3 . L'EXÉCUTION DE LA VENTE

En sus du prix de l'adjudication, **l'adjudicataire (acheteur) devra acquitter par lot 23 % TTC.**

Des frais supplémentaires s'appliquent pour toute participation dématérialisée sur internet.

La maison de ventes ayant opté pour le régime de la marge (articles 297A, B et E du CGI), il ne sera délivré aucun document faisant ressortir la TVA. La TVA sur les commissions et les frais liés à l'importation peuvent être rétrocédés à l'adjudicataire sur présentation des justificatifs d'exportation hors UE. L'adjudicataire UE justifiant d'un n° de TVA Intracommunautaire et d'un document prouvant la livraison dans son Etat membre pourra obtenir le remboursement de la TVA sur commissions une fois le bien exporté, le montant de la TVA restant consigné par la maison de ventes pendant ce délai, jusqu'à la preuve de l'exonération. Le paiement du lot aura lieu au comptant, pour l'intégralité du prix, des frais et taxes, même en cas de nécessité d'obtention d'une licence d'exportation. L'adjudicataire pourra s'acquitter par les moyens suivants :

- en espèces : jusqu'à 1 000 euros frais et taxes compris pour les ressortissants français, jusqu'à 15 000 euros frais et taxes compris pour les ressortissants étrangers sur présentation de leurs papiers d'identité

- par virement bancaire

- par carte de crédit VISA ou MASTERCARD

La maison de ventes sera autorisée à reproduire sur le procès-verbal de vente et sur le bordereau d'adjudication les renseignements qu'aura fournis l'adjudicataire avant la vente. Toute fausse indication engagera la responsabilité de l'adjudicataire. Dans l'hypothèse où l'adjudicataire ne se sera pas fait enregistrer avant la vente, il devra communiquer les renseignements nécessaires dès l'adjudication du lot prononcée. Toute personne s'étant fait enregistrer auprès de la maison de ventes dispose d'un droit d'accès et de rectification aux données nominatives fournies à La maison de ventes dans les conditions de la Loi du 6 juillet 1978. Il appartiendra à l'adjudicataire de faire assurer le lot dès l'adjudication. Il ne pourra recourir contre la maison de ventes, dans l'hypothèse où par suite du vol, de la perte ou de la dégradation de son lot, après l'adjudication, l'indemnisation qu'il recevra de l'assureur de la maison de ventes serait avérée insuffisante.

Le lot ne sera délivré à l'acquéreur qu'après paiement intégral du prix, des frais et des taxes. Dans l'intervalle, La maison de ventes pourra facturer à l'acquéreur des frais d'entreposage de 7 euros par objet et par jour, et éventuellement des frais de manutention et de transport.

À défaut de paiement par l'adjudicataire, après mise en demeure restée infructueuse, le bien est remis en vente à la demande du vendeur sur folle enchère de l'adjudicataire défaillant ; si le vendeur ne formule pas cette demande dans un délai de trois mois à compter de l'adjudication, la vente est résolue de plein droit, sans préjudice de dommages intérêts dus par l'adjudicataire défaillant. En outre, La maison de ventes se réserve de réclamer à l'adjudicataire défaillant, à son choix :

- des intérêts au taux légal majoré de cinq points

- le remboursement des coûts supplémentaires engendrés par sa défaillance

- le paiement de la différence entre le prix d'adjudication initial et le prix d'adjudication sur folle enchère s'il est inférieur, ainsi que les coûts générés par les nouvelles enchères.

La maison de ventes se réserve également le droit de procéder à toute compensation avec des sommes dues à l'adjudicataire défaillant. La maison de ventes se réserve d'exclure de ses ventes futures, tout adjudicataire qui aura été défaillant ou qui n'aura pas respecté les présentes conditions générales d'achat.

4. LES INCIDENTS DE LA VENTE

En cas de contestation La maison de ventes se réserve de désigner l'adjudicataire, de poursuivre la vente ou de l'annuler, ou encore de remettre le lot en vente.

Dans l'hypothèse où deux personnes auront porté des enchères identiques par la voix, le geste, ou par téléphone et réclament en même temps le bénéfice de l'adjudication après le coup de marteau, le bien sera immédiatement remis en vente au prix proposé par les derniers enchérisseurs, et tout le public présent pourra porter de nouvelles enchères.

Pour faciliter la présentation des biens lors de ventes, La maison de ventes pourra utiliser des moyens vidéos.

En cas d'erreur de manipulation pouvant conduire pendant la vente à présenter un bien différent de celui sur lequel les enchères sont portées, La maison de ventes ne pourra engager sa responsabilité et sera seul juge de la nécessité de recommencer les enchères.

5. PRÉEMPTION DE L'ÉTAT FRANÇAIS

L'état français dispose d'un droit de préemption des œuvres vendues conformément aux textes en vigueur. L'exercice de ce droit intervient immédiatement après le coup de marteau, le représentant de l'état manifestant alors la volonté de ce dernier de se substituer au dernier enchérisseur, et devant confirmer la préemption dans les 15 jours. La maison de ventes ne pourra être tenue pour responsable des conditions de la préemption par l'état français.

6. PROPRIÉTÉ INTELLECTUELLE - REPRODUCTION DES ŒUVRES

La maison de ventes est propriétaire du droit de reproduction de son catalogue. Toute reproduction de celui-ci est interdite et constitue une contrefaçon à son préjudice. En outre La maison de ventes dispose d'une dérogation lui permettant de reproduire dans son catalogue les œuvres mises en vente, alors même que le droit de reproduction ne serait pas tombé dans le domaine public. Toute reproduction du catalogue de La maison de ventes peut donc constituer une reproduction illicite d'une œuvre exposant son auteur à des poursuites en contrefaçon par le titulaire des droits sur l'œuvre. La vente d'une œuvre n'emporte pas au profit de son propriétaire le droit de reproduction et de présentation de l'œuvre.

7. BIENS SOUMIS À UNE LÉGISLATION PARTICULIÈRE

Nous vous rappelons que, conformément aux accords de la Convention de Washington, les objets en crocodile, lézard, alligator et éléphant (spécimens I/A et II/B) ne peuvent pas quitter le territoire européen sans avoir obtenu un certificat CITES, celui-ci étant à la charge du futur acquéreur. Tout lot contenant un élément en ivoire, provenant d'Afrique ou d'Asie, quelle que soit sa date d'exécution ou son certificat d'origine, ne pourra être importé aux États-Unis, au regard de la législation qui y est appliquée.

8. RETRAIT DES LOTS

L'acquéreur sera lui-même chargé de faire assurer ses acquisitions, et la maison de ventes décline toute responsabilité quant aux dommages que l'objet pourrait encourir, et ceci dès l'adjudication prononcée. Toutes les formalités et transports restent à la charge exclusive de l'acquéreur.

9. INDÉPENDANCE DES DISPOSITIONS

Les dispositions des présentes conditions générales d'achat sont indépendantes les unes des autres. La nullité de quelque disposition ne saurait entraîner l'inapplicabilité des autres.

10. COMPÉTENCES LÉGISLATIVE ET JURIDICTIONNELLE

Conformément à la loi, il est précisé que toutes les actions en responsabilité civile engagées à l'occasion des prises et des ventes volontaires et judiciaires de meuble aux enchères publiques se prescrivent par cinq ans à compter de l'adjudication ou de la prise. La loi française seule régit les présentes conditions générales d'achat. Toute contestation relative à leur existence, leur validité, leur opposabilité à tout enchérisseur et acquéreur, et à leur exécution sera tranchée par le tribunal compétent du ressort de Bordeaux (France).

11. PROTECTION DES BIENS CULTURELS

La maison de ventes participe à la protection des biens culturels et met tout en œuvre, dans la mesure de ses moyens, pour s'assurer de la provenance des lots mis en vente dans ce catalogue.



CHARLES COUREAU



M^r MAXENCE MAZZONI

L'Hôtel des Ventes Bordeaux Quinconces
vous ouvre ses portes au 24 rue Ferrère.

Professionnel du marché du vin, Charles Courau choisit en 2008 de poursuivre sa carrière aux côtés de son père, Maître Alain Courau, commissaire-priseur de renom à Bordeaux depuis plus de 40 ans.

Il s'associe aujourd'hui à Maxence Mazzoni, d'abord commissaire-priseur à Paris puis au Havre. C'est à présent à Bordeaux qu'ils vous invitent à suivre leur actualité au fil des expositions, journées d'expertises et ventes aux enchères généralistes et de spécialités au sein du nouvel Hôtel des Ventes.

Ce nouveau lieu dédié au marché de l'art et à la culture vous accueille du lundi au vendredi de 9h à 12h30 et de 14h à 18h. Expertises sur rendez-vous.



**HÔTEL DES VENTES
BORDEAUX QUINCONCES**



HÔTEL DES VENTES
BORDEAUX QUINCONCES

VENTES EN PRÉPARATION :

Tableaux, gravures et estampes anciennes et modernes
Avril 2020

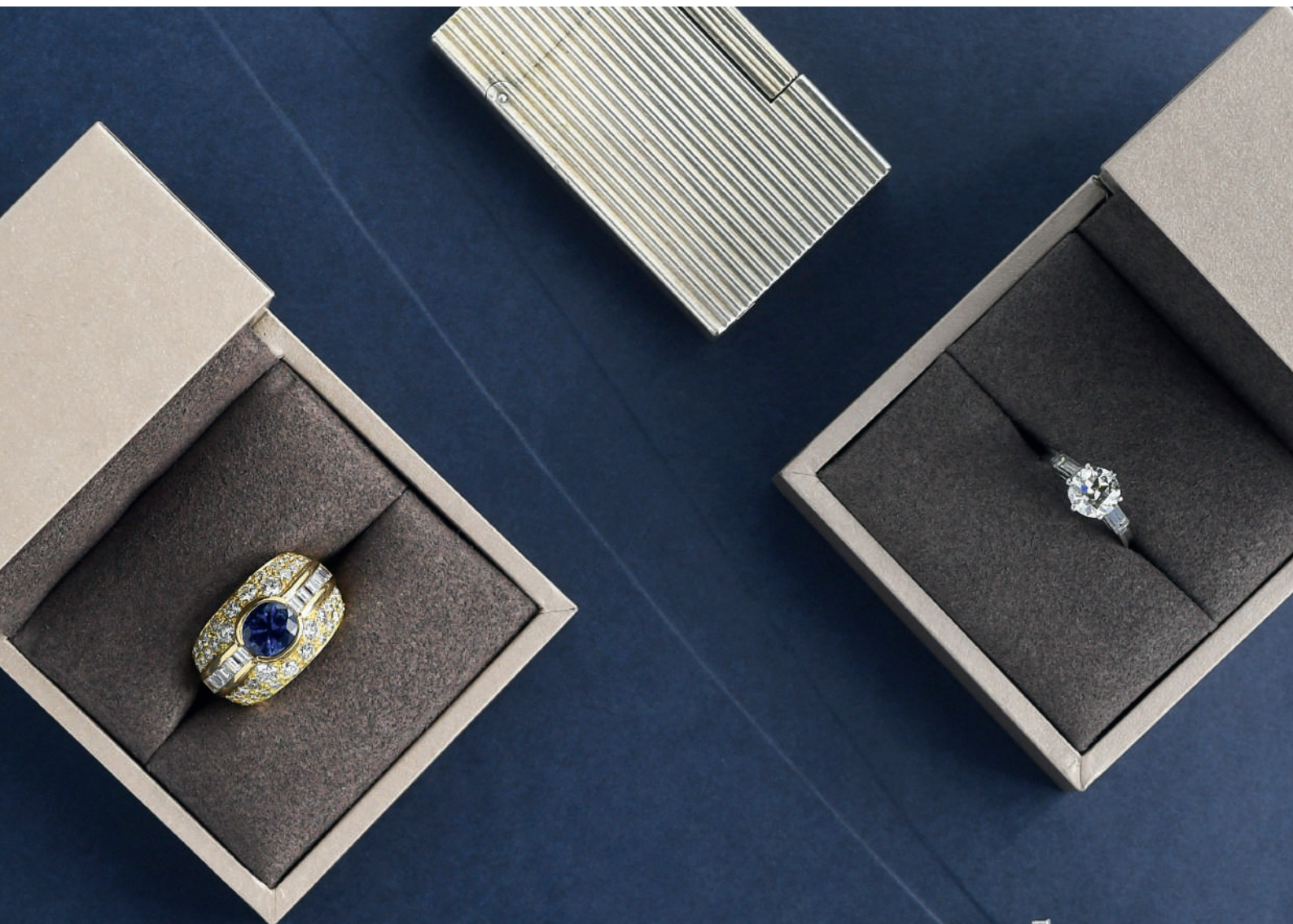
Mobilier ancien, tableaux, bibelots et argenterie
Mai 2020

Mobilier, accessoires design
Juin 2020

Bijoux, montre mode et vintage
Juillet 2020

Grands vins de Bordeaux et autres
Décembre 2020

Clôture des ventes un mois avant



HÔTEL DES VENTES
BORDEAUX QUINCONCES