



MONTRES DE COLLECTION
ET D'AVENTURE

Accessoires de Luxe et Art de Vivre

DIMANCHE 29 NOVEMBRE 2020

À 15 H 00



HÔTEL DES VENTES
BORDEAUX QUINCONCES

VENTE AUX ENCHÈRES

MONTRES DE COLLECTION & D'AVENTURE

Accessoires de luxe et Art de Vivre

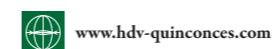
DIMANCHE 29 NOVEMBRE 2020
À 15 H 00

EXPOSITIONS

(SUR RENDEZ-VOUS ET SELON LES DIRECTIVES SANITAIRES)

VENDREDI 27 NOVEMBRE : 10.00 - 18.00
SAMEDI 28 NOVEMBRE : 10.00 - 18.00

RESTEZ EN CONTACT AVEC NOUS :



www.hdv-quinconces.com



[@HoteldesVentesBordeauxQuinconces](https://www.facebook.com/HoteldesVentesBordeauxQuinconces)



[hdv_bordeaux_quinconces](https://www.instagram.com/hdv_bordeaux_quinconces)

HÔTEL DES VENTES BORDEAUX - QUINCONCES

24, rue Ferrère - 9, rue Foy - 33000 Bordeaux

COMMISSAIRES-PRISEURS HABILITÉS

M^e Alain Courau et M^e Maxence Mazzoni
etude@hdv-quinconces.com - 05 56 11 11 96

Expert CEA en Horlogerie : Jean-Christophe Guyon - Expert CEA en Joaillerie : Alexandre Léger
jcollection@cegetel.net - 06 60 74 02 45 / alexleger92@gmail.com - 06 18 89 02 02

1 - CARTIER

Ronde Solo Vermeil / Série Anniversaire 150 ans réf. 1800 1, vers 1997

Élégante montre féminine produite pour les 150 ans de la maison Cartier (voir logo à 6 h LC Louis - Cartier). Boîtier classique rond en vermeil (argent - plaqué or 925 millièmes) à large lunette lisse et fond 8 vis (poinçonné, signé et numéroté). Cadran crème à chemin de fer, centre avec décor guilloché, chiffres romains, grande trotteuse et aiguilles glaive en acier bleui. Guichet de date à 3 h, remontoir cabochon en saphir. Bracelet cuir reptile à boucle déployante Cartier plaquée or d'origine.

Mouvement : Calibre remontage Quartz signé Cartier / 87 Swiss.

Diam. : 33 mm.

État : Très bon état (Écrin Cartier et livret d'origine)

(Poids brut 48,5 g)

1.300 / 1.500 €

2 - CARTIER

Tank basculante / médium - ardoise blue réf. 2405, vers 2003

Élégante montre rectangulaire basculante en acier poli à fond vissé sur la bande de carrure (signé et numéroté). Cadran bleu ardoise à chiffres arabes stylisés et chemin de fer dit Arc de Triomphe. Aiguilles en acier chromé et cabochon de spinelle en haut du boîtier (remontoir à 12 h). Le fond du berceau est signé Cartier. Bracelet Cartier en cuir reptile bleu à boucle déployante Cartier d'origine.

Mouvement : Calibre remontage Quartz signé Cartier / 059 Swiss.

Dim. : 24 x 35,5 mm.

État : Très bon état (Écrin Cartier).

2.000 / 2.800 €

3 - ROLEX

Oyster perpétuel date/ lady or & acier réf. 6917, vers 1982

Modèle féminin en acier à lunette cannelée et couronne vissés en or jaune 18 carats (750 millièmes), fond vissé (signé et numéroté). Cadran silver à index appliqués et aiguilles bâton, date hublot par guichet à 3 h (verre plexiglass). Bracelet Rolex jubilé en or jaune 18 carats (750 millièmes) et acier à boucle déployante (réf. 62523). Un cadran Rolex d'époque supplémentaire de couleur or sera livré avec cette montre.

Mouvement : Calibre mécanique remontage automatique signé Rolex / 2035 Swiss.

Diam. : 26 mm.

État : Bon état (Pochette de transport)

(Poids brut 53,30 g).

2.000 / 3.000 €

4 - JAEGER-LECOULTRE

Grand étrier / footing - cadran romain réf. 9041, vers 1972

Montre en acier grande ouverture à fond clippé (signé et numéroté). Pièce réalisée à l'origine pour la maison Hermès dite Étrier ou Footing. Boîtier rectangulaire avec grandes attaches arceaux. Cadran gris ardoise métallisé avec lunette appliquée argentée à chiffres romains, aiguilles lance en acier chromé, remontoir siglé à 6 h. Deux bracelets, un en crocodile (Crocodylia spp. CITES annexe II B) d'époque et un bracelet en cuir d'autruche à boucle ardillon Jaeger-leCoultre.

Mouvement : Calibre mécanique remontage manuel signé Jaeger / 818.2 Swiss.

Diam. : 29 x 42 mm (avec attache).

État : Très bon état

(Écrin plumier, livret et certificat Jaeger-LeCoultre d'époque)

3.000 / 3.500 €

5 - BLANCPAIN

Leman lady - calendrier - quantième phases de lune / acier réf. 2360- 4691a-71, vers 2016

Montre de dame à complications en acier avec lunette sertie de 40 diamants et fond vissé (signé et numéroté). Cadran en nacre à chiffres romains, index diamantés et aiguilles feuilles en or gris. Fonctions : calendrier complet avec aiguilles lance pour la date, guichet jours de la semaine et mois à 12 h (en anglais), phase de lune à 6 h (réglages des fonctions sur la bande de carrure du boîtier par poussoirs intégrés). Bracelet Blancpain en acier à maillons plats à boucle déployante d'origine.

Mouvement : Calibre mécanique à remontage automatique Blancpain / 6763 Swiss.

Diam. : 34 mm.

État : Très bon état (Écrin Blancpain).

6.000 / 8.000 €



1



2



5



3



4



6

6

6 - ROLEX

Oyster perpetual / datejust bleu roy réf. 16030, vers 1978

Élégante montre Oyster d'homme en acier à lunette cannelée en acier, couronne et fond vissés (signé et numéroté 16000). Cadran bleu Roy mat, avec index appliqués, points tritium et aiguilles lance lumineuses. Guichet de la date à 3 h (verre loupe cyclope en plexiglass). Bracelet en cuir rapporté à boucle ardillon Rolex.

Mouvement : Calibre mécanique remontage automatique signé Rolex / 3035 Certifié chronomètre COSC Swiss.

Diam. : 36 mm.

État : Très bon état (Pochette de transport)

3.200 / 4.000 €



7

7 - ROLEX

Oyster perpetual datejust / chronometre - or jaune, vers 1956

Rare condition pour cette montre classique sportive de la gamme Rolex faite pour le marché Français. Boîtier en or jaune 18 carats (750 millièmes) à anses bec d'aigle et fond clippé bassine (poinçonné et numéroté, non signé Rolex). Cadran argenté à chemin de fer, index flèche appliqués et aiguilles dauphine en or jaune. Guichet de date à 3h avec verre cyclope en plexiglass. Bracelet élastique en métal doré or rose (Gay Frères) d'époque.

A noter : la montre sera livrée avec son très rare catalogue Rolex d'origine ou figure entre autre tous les modèles iconique de l'époque (dont la Submariner référence 6536 et la GMT Master 6542)

Mouvement : Calibre mécanique remontage automatique signé Rolex Perpetual (sur le balancier et mouvement) / 1065 Swiss

Diam. : 34 mm.

État : Très bon état (Rare écrin plumier d'origine en cuir griffé Léon 222, rue de Rivoli Paris, son certificat de Chronométrie d'origine, papier d'origine vendue en 1959).

(Poids brut 67,50 g)

3.000 / 5.000 €



8

8 - BREGUET

Chronographe TYPE 20 - Aéronavale réf. 3800 ST/92/9W6, vers 2002

Chronographe de pilote Flyback inspiré des modèles des années 1960 produit par les ateliers Breguet. Édition constituant la 3^è génération de chronographe type 20 Aéronavale. Boîtier en acier à lunette tournante unidirectionnelle graduée sur 60, tranche cannelée et fond vissé (signé et numéroté). Cadran noir à 3 compteurs cerclés, aiguilles squelettes et chiffres arabes luminescents. Fonction : compteur à 3 h (totalisateur sur 15 mn) surdimensionné avec son aiguille feuille de sauge. Le compteur à 9 h est une trotteuse perpétuelle, à 6 h il indique les heures. Deux bracelets, un Breguet en cuir crocodile (Crocodylia spp. CITES annexe II B) à boucle déployante d'origine et un cuir pilote crocodile gris (Crocodylia spp. CITES annexe II B) de commande à boucle ardillon.

Mouvement : Calibre mécanique remontage automatique signé Breguet / Flyback 582 Q (25 rubis) Swiss.

Diam. : 40 mm.

État : Très bon état

(Écrin Breguet d'époque en forme d'aile d'avion, son livret et certificat)

5.000 / 7.000 €



9

9 - IWC

Chronographe Portugaise Rattrapante / Silver réf. 3712, vers 1996

Élégant chronographe grande ouverture dans sa rare version rattrapante. Boîtier en acier à lunette lisse et poussoirs canon de fusil, fond vissé (signé et numéroté). Cadran argenté à chiffres arabes appliqués, index perlé et aiguilles feuilles en or rose. Deux compteurs (petite seconde à 6 h et minute à 12 h), échelle des minutes sur le rehaut. Troisième poussoir à 10h pour la fonction rattrapante. Livré avec deux bracelets, un crocodile IWC (Crocodylia spp. CITES annexe II B) d'origine et un galuchat de commande à boucle déployante IWC.

Mouvement : Calibre mécanique remontage manuel signé IWC / C.76240 (31rubis) - 48 h de réserve de marche Swiss.

Diam. : 41 mm.

État : Très bon état

(Écrin IWC en bois usagé, livret et carnet d'origine)

5.500 / 7.000 €



10

10 - IWC

Portofino gt / remontage manuel - vintage collection
réf. Iw544805, vers 2011

Réédition de la Portofino produite en série limitée, version phase de lune rééditée à l'origine pour célébrer les 140 ans de la marque IWC. Boîtier à très grande ouverture en acier et fond vissé 8 vis en saphir (mouvement apparent et décoré, signé et numéroté). Cadran noir à chiffres romains et aiguilles de style Breguet en acier chromé. Petit compteur des secondes en creux à 6 h et phase de lune à 12 h. Bracelet IWC en crocodile (Crocodylia spp. CITES annexe II B) à boucle déployante d'origine

Mouvement : Calibre mécanique remontage manuel signé IWC / C98800 (spiral Breguet - 3/4 platine) Swiss.
Diam. : 46 mm.
État : Bon état (Écrin, livret et certificat IWC d'origine)

5.800 / 7.000 €



11

11 - GLASHUTTE ORIGINAL

PanoMaticLunar - Moon / Cadran anthracite
réf. 90-0243-32-05, vers 2012

Superbe montre à complication grande ouverture en acier à anses cornes et fond 5 vis (glace saphir laissant apparaître le mouvement décoré cote de Genève, balancier 21 carats). Cadran gris anthracite avec cadran décentré, fonctions : heures, minutes, compteur petite seconde à 7 h et phase de lune à 2 h (réglage le long du boîtier), grande date par guichet à 4h. Index appliqués et aiguilles lances lumineuses. Bracelet Glashutte en crocodile (Crocodylia spp. CITES annexe II B) patiné à boucle déployante d'origine.

Mouvement : Calibre mécanique remontage automatique signé Glashutte Original / 90.02/12 Germany.
Diam. : 40 mm.
État : Très bon état (Écrin, livret et certificat Glashutte d'origine).

5.000 / 7.000 €



12

12 - VACHERON CONSTANTIN

Malte dual time / régulateur - or gris réf. 42005/2 X42g4960,
vers 2001

Exceptionnelle montre régulateur en or gris 18 carats (750 millièmes) à boîtier rond à grande ouverture avec anses stylisées Art Déco et fond vissé en verre saphir avec capot de protection style officier (mouvement apparent avec masse en or jaune 18 carats, signé, poinçonné et numéroté). Cadran argentés à chemin de fer à 2 compteurs en creux (petite seconde et date à 6 h), indication Dual Time à 9 h (réglage par le poussoir à 10 h. Lecture des heures par le petit cadran à chiffres romains à 12 h et lecture des minutes par la grande aiguille glaive en or blanc. Bracelet V. Constantin en cuir crocodile (crocodilya spp. CITES annexe II B) à boucle ardillon en or gris 18 carats (750 millièmes) d'origine.

Mouvement : Calibre mécanique remontage automatique Vacheron Constantin / 1206 (finition cote de Genève) certified COSC Swiss.

Diam. : 38.5 mm.
État : Très Bon état (Écrin V.Constantin et certificat d'origine).
(Poids brut 100,90 gr)

12.500 / 15.000 €



12 dos



13



14



15



16



17



18

13 - DANIEL JEAN RICHARD by Girard Perregaux
Chronographe pilote / alfa romeo limited edition réf. 30014, vers 2002

Élégant chronographe produit à peut d'exemplaire pour la marque Alfa Romeo. Boîtier en acier brossé à lunette lisse, poussoirs ronds, couronne et fond vissés (signé et numéroté, manufacturer par le groupe Girard Perregaux). Cadran crème à trois compteurs cerclés (seconde à 3 h, minute à 9 h et heure à 6 h avec logo), échelle intérieure seconde. Index flèche et aiguilles squelette lumineuses. Bracelet de crocodile vert (Crocodylia spp. CITES annexe II B) rapporté.

Mouvement : Calibre mécanique automatique signé

Daniel Jean Richard / Eta 2824 -2 Swiss.

Diam. : 38 mm.

État : Bon état (Trousse de transport)

1.300 / 1.600 €

14 - UNIVERSAL GENEVE

Chronographe pilote / fondation ayrton senna 41 réf 998.310 1998

Ce Chronographe historique est le premier d'une collection éditée au profit de la Fondation Ayrton Senna. Boîtier rond à débordement en acier brossé, lunette monobloc gravée avec échelle tachymétrique, poussoirs et couronne vissés recouverts de résine noire et fond vissé avec le logo Senna (signé, logotypé, numéroté). Cadran argenté métallisé et guilloché en damier, chiffres arabes appliqués et aiguilles lumineuses. Trois compteurs cerclés (heures à 6 h, secondes à 9 h et minutes à 12 h), guichets de jour en anglais et date à 3 h. Bracelet U.Genève / Senna à lames d'acier brossé et résine noire avec boucle d'éployante d'origine.

Mouvement : Calibre mécanique remontage automatique Universal Geneve / 98 Base Eta 7750

Diam. : 42 mm (hors débordement de la couronne).

État : Très bon état (Trousse de transport)

1.500 / 2.000 €

15 - WENGER SUISSE

Chronographe pilote rallye de Alpes / Limited édition 999 exemplaires red réf. 7080X, vers 2005

Chronographe de pilote à grande ouverture en acier, lunette godronnée avec échelle tachymétrique graduée et fond vissé (décoré aux armes du rallye et numéroté). Cadran bleu métallisé à trois compteurs cerclés : heures, petite seconde, minutes, date à 4 h, échelle graduée sur le rehaut. Chiffres arabes peints et aiguilles lumineuses. Bracelet de cuir pilote à boucle ardillon d'origine.

Mouvement : Calibre remontage Quartz / ETA G10211 Swiss.

Diam : 42 mm.

État : Très bon état (Écrin collector d'origine et livret)

500 / 700 €

16 - SINN

Chronographe c5-r / corvette édition limitée 500 exemplaires réf. 303.3073, vers 2000

Chevrolet Europe a commandé le chronographe Corvette C5-R avant les 24 Heures du Mans 2000, date à laquelle la nouvelle voiture de course Corvette C5-R a fait ses débuts. Chronographe de pilote en acier brossé édité en série limitée à 500 exemplaires. Boîtier rond à fond vissé (verre saphir, balancier décoré Corvette). Lunette monobloc avec échelle tachymétrique gravée noire et rouge. Cadran noir à chemin de fer, index bâton et aiguilles glaive lumineuses. Trois compteurs en creux (heures à 6 h, minutes à 12 h et secondes à 9 h), guichets du jour et de la date à 3 h. Bracelet Sinn à lames d'acier avec boucle déployante d'origine.

Mouvement : Calibre mécanique remontage automatique / Valjoux 7750 Swiss.

Diam. : 40 mm (hors débordement de la couronne).

État : Très bon état (Écrin collector Corvette Sinn d'origine).

1.200 / 1.500 €

17 - CHRONOSWISS

Timemaster pilote limited Edition / Spyker - double 12 n°2127, vers 2000

Depuis les années 2000, la société Spyker Cars construit des voitures de sport haut de gamme entièrement en aluminium comme la C8 et la C8 Lavolette. Chaque voiture Spyker était livrée avec cette pièce et les propriétaires pouvaient faire graver sur la montre, le numéro du châssis de leurs bolides. Celle-ci, non gravée, correspond à la C8 ayant couru aux 24H du Mans sous les couleurs de la marque.

Imposante montre en acier reprenant les codes des compteurs de pilote des années 1940 (pouvant se porter au dessus du blouson en course, à l'aide de son 2ème bracelet en cuir). Boîtier rond à anses bec d'aigle, lunette cannelée, couronne surdimensionnée, fond vissé avec verre saphir (signature collector). Cadran noir à chemin de fer, grande trotteuse centrale et aiguilles stylisées lumineuses. Bracelet Chronoswiss en crocodile (Crocodylia spp. CITES annexe II B) à boucle ardillon d'origine.

Mouvement : Calibre mécanique remontage manuel signé Chronoswiss / Eta 16 1/2 line calibre Unitas Swiss.

Diam. : 44 mm.

État : Très bon état.

(Écrin valise en métal Chronoswiss, livrets, certificats et pièces de rechange d'origine).

1.800 / 2.500 €

18 - BELL & ROSS

Édition spéciale space 3 / Belgian grand prix 04 réf. 300.A-s00470, vers 2004

Chronographe officiel du Grand Prix de Belgique 2004 édité à 100 exemplaires (logo à 3 h). Boîtier en acier brossé de forme tonneau à fond vissé (logotypé, numéroté). Cadran gris métallisé à chemin de fer, index, chiffres arabes et aiguilles bâton lumineuses comportant trois compteurs en creux (heures à 6 h, minutes à 12 h et secondes à 9 h), guichet de la date à 3 h. Lunette intérieure noire affichant l'échelle tachymétrique. Verre saphir. Deux boutons poussoirs rectangulaires intégrés en caoutchouc et couronne télescopique escamotable. Bracelet en caoutchouc Bell & Ross à double boucle déployante d'origine.

Mouvement : Calibre mécanique remontage automatique Bell & Ross / Valjoux 7750 Swiss.

Diam. : 42 mm.

État : Très bon état (Écrin, certificat et livret d'origine)

1.600 / 2.000 €



19

20

19 - BLANCPAIN
Chronographe Pilote Lemman / Flyback Grande Date
réf. 2885F-113053B, vers 2016

Chronographe de pilote à grande ouverture avec la fonction Flyback. Boîtier en acier à grande ouverture avec lunette godronnée, couronne, poussoirs et fond vissés avec hublot saphir (signé et numéroté). Cadran noir mat avec échelle chemin de fer et deux compteurs en creux : totaliseur des heures à 9 h, guichet de date à 6 h, minutes à 3 h. Chiffres arabes et aiguilles glaive squelette à pointes lumineuses. Verre saphir. Livré avec son bracelet Blancpain en cuir huilé sport à boucle déployante d'origine et un cuir box rapporté.

Mouvement : Calibre mécanique remontage automatique signé Blancpain / F185 - 35 rubis Swiss.

Diam. : 38 mm.

État : Très Bon état (Écrin en bois et livret Blancpain d'origine)

5.500 / 7.000 €

20 - BLANCPAIN
Chronographe Sport Pilote - 21000 /
Flyback - Grand Prix de Bagatelle 1996 réf. 2185F, vers 1996

Très rare édition collector du chronographe de pilote avec la fonction Flyback produit en série limitée à 10 exemplaires, lors du grand prix d'élégance de Bagatelle. Boîtier en acier à lunette godronnée, couronne, poussoirs et fond vissés (numéroté sur 10 et signature Bagatelle 1996). Cadran noir laqué avec chemin de fer à trois compteurs creusés : totaliseur des heures à 9 h, petite seconde et date à 6 h, minutes à 3 h. Chiffres arabes stylisés et index lumineux, aiguilles squelette luminova. Livré avec deux bracelets rapportés, un en cuir box et un pilote en caoutchouc Tropic vintage à boucle ardillon, une boucle déployante Blancpain d'époque.

Mouvement : Calibre mécanique remontage automatique Blancpain / F185 (40 heures réserve de marche) Swiss.

Diam. : 38 mm.

État : Bon état. (Écrin Blancpain d'origine)

4.500 / 6.000 €

21 - BREITLING

Chronographe Pilote Pult / Chocolat réf. 2117, vers 1971

Original chronographe driver en acier brossé à fond vissé (numéroté et signé Breitling). Version cadran chocolat 2^e génération (marquage Chrono-Matic à 6h), surnommé "Bullhead ou Mickey" en rapport à l'emplacement des poussoirs du chrono. Il se portait au-dessus ou en dessous du poignet en course. Cadran deux compteurs blancs (heures à 6h, minutes à 12h), grande trotteuse orange pour le chrono. Date à 3h et aiguilles lumineuses orange. Échelle tachymétrique et mesure du pouls, lunette acier 2 tons graduée. A noter la couronne à 6h. Livré avec 2 Bracelets, un pilote en cuir huilé d'origine et un Tropic en caoutchouc d'époque.

Mouvement : Calibre mécanique automatique Buren 12 chrono-matic / signé des ateliers Hamilton Swiss.

Dim. : 42 x 49 mm.

État : Très bon état (Écrin plumier rapporté d'époque).

2.700 / 3.500 €



22

23 - TUDOR

Chronographe pilote héritage / rallye réf. 70330n, vers 2010

Chronographe sport réédition du mythique chronographe de pilote rallye référence 7031/0 des années 1970. Boîtier en acier à grande ouverture avec lunette noire unidirectionnelle graduée sur 12 h, couronne cannelée, poussoirs et fond vissé (signé et numéroté). Verre saphir. Cadran noir avec échelle graduée rallye, index flèche appliqués et aiguilles lance à substance lumineuses. Deux compteurs gris reprenant les tableaux de bord des bolides de l'époque. Fonctions : petite seconde à 3 h, minutes à 9 h, date hublot à 6 h et grande trotteuse orange du chrono. Bracelet Tudor en acier à boucle déployante d'origine et son bracelet Tissu Tudor.

Mouvement : Calibre mécanique à remontage automatique Tudor / 2892 base Eta 2892-A2 Swiss.

Diam. : 42 mm.

État : Très bon état (Écrin, livret et certificat Tudor d'origine)

2.500 / 3.000 €



23

22 - TAG HEUER

Chronographe monaco / black - 3 compteurs ref. Cw 2111, vers 2005

Belle réédition version trois compteurs du chronographe de pilote des années 1970. Boîtier en acier de forme carrée grande ouverture à fond 4 vis (signé et numéroté). Cadran laqué noir signé Monaco à trois compteurs en creux : secondes à 3 h, totalisateur des heures avec date à 6 h et minutes à 9 h. Larges index appliqués en acier et aiguilles lumineuses. Verre plexiglass. Bracelet Tag Heuer en crocodile à boucle déployante d'époque.

Mouvement : Calibre mécanique à remontage automatique signé T-Heuer / 17 base Eta 2894-2 Swiss.

Dim. : 39 x 46 (avec anses) mm.

État : Bon état (Écrin Tag Heuer d'époque)

2.200 / 2.800 €

COLLECTION OMEGA DE SPORT DES ANNÉES 1970

24 - OMEGA

Genève Sport Automatic Blue - Day Date
réf. 166.0174, vers 1977

Montre sport en acier brossé de forme tonneau à anses découpées dans la masse, fond plat vissé et gravé du logo Omega avec trace (signé et numéroté réf. 366.0833). Cadran d'origine bleu ciel avec grande trotteuse centrale, index appliqués, double guichet jour et date à 3 h (en espagnol, réglage de la date dans les deux sens) et aiguilles squelette luminescentes. Bracelet acier Omega intégré à boucle déployante d'origine.

Mouvement : Calibre mécanique remontage automatique signé Omega / 1022 Swiss.

Diam. : 36 mm.

État : Très Bon état (sortant de révision (Trousse de transport Omega)

1.600 / 2.000 €

25 - OMEGA

Seamaster Sport date / Chocolate Dial réf.
166.136, vers 1972

Montre en acier style compressor dans la lignée des Cosmic 2000. Boîtier de forme tonneau à fond plat monobloc étanche (signé et numéroté). Cadran patiné et délavé devenue chocolat avec grande trotteuse centrale, index appliqués, double date à 3 h et aiguilles lance luminescentes. Bracelet Omega en acier intégré au boîtier à boucle déployante d'origine.

Mouvement : Calibre mécanique à remontage automatique signé OMEGA / 1012 Swiss.

Diam. : 38 mm.

État : Bon état (Écrin rapporté)

600 / 1.000 €

26 - OMEGA

Genève Diver Amiraute Automatic - Grey
réf. 166.038, vers 1968

Rare montre de marine dans une version automatique des collections Genève dite "Amiraute" (du fait de son logo ancre de marine à 6 h). Boîtier rond à lunette lisse en acier avec couronne à débordement et fond vissé (signé et numéroté). Cadran gris argenté patiné à chemin de fer avec index appliqués et aiguilles squelette luminescents, grande trotteuse et index orange. Date guichet à 3 h et verre plexiglass. Bracelet Omega élastique en acier à boucle déployante d'origine, un cuir sport et un caoutchouc vintage.

Mouvement : Calibre mécanique remontage automatique signé Omega / 565 Swiss

Diam. : 37 mm (Avec le débordement).

État : Bon état

(Écrin plumier vintage rapporté).

1.300 / 1.500 €

27 - OMEGA

Constellation chronomètre / acier -
calendrier réf. 168018, vers 1968

Montre grande ouverture dite Constellation en acier avec anses bec et fond vissé avec le célèbre médaillon de l'observatoire (signé et numéroté). Cadran argenté brossé avec logo, points tritium et index appliqués, date guichet à 3 h et aiguilles spatule luminescentes. Bracelet en cuir lézard d'époque à boucle ardillon Omega et un cuir lézard rapporté.

Mouvement : Calibre mécanique à remontage automatique signé Omega / 564 Certifié Chronomètre Swiss.

Diam. : 35 mm.

État : Très bon état

(Rare Écrin plumier Omega d'époque)

2.000 / 2.500 €

28 - OMEGA

Seamaster Sport / Automatic Red - Date
réf. 166.0214, vers 1977

Montre sport en acier brossé de forme tonneau à fond plat clippé avec logo Seamaster (signé et numéroté 366.0846). Cadran d'origine de couleur rouge avec échelle rallye sur le rehaut, grande trotteuse centrale, index appliqués, date guichet à 3 h et aiguilles spatule. Bracelet en acier Omega intégré au boîtier à maille plate et boucle déployante d'origine.

Mouvement : Calibre mécanique à remontage automatique signé Omega / 1012 Swiss.

Diam. : 35 mm.

État : Très Bon état (sortant de révision (Trousse de transport Omega)

1.600 / 2.000 €

29 - OMEGA

Seamaster xvi / olympiade - or jaune
réf. 2984 Sc, vers 1956

Rare montre étanche en or jaune 18 carats (750 millièmes) produite à l'occasion des 16^e jeux Olympiques (logo XVI appliqué à 6 h). Boîtier à anses corne de vache et fond clippé (Logo Seamaster appliqué / Waterproof, signé, poinçonné et numéroté). Cadran couleur or jaune brossé (mini tache) à larges index flèche stylisés et aiguilles dauphine. Logo Omega appliqués, couronne cannelée d'origine. Bracelet en cuir lézard rapporté vintage à boucle ardillon plaquée or.

Mouvement : Calibre mécanique remontage automatique à butée signé Omega / 471 Swiss.

Diam. : 34 mm.

État : Bon état (Pochette de transport)

(Poids brut 45,40 g)

1.600 / 2.000 €

30 - OMEGA

Seamaster Sport / Silver - Automatic Date
réf. 166.003, vers 1966

Élégante montre sport en acier à lunette lisse et fond vissé (logo appliqué Seamaster à l'hippocampe, signé et numéroté). Cadran argenté brossé à index et logo appliqués, date guichet à 3 h, trotteuse et aiguilles lance dauphine luminescentes. Bracelet d'origine Omega en acier à boucle déployante (réf. 1444) et un cuir sport de commande.

Mouvement : Calibre mécanique à remontage automatique signé Omega / 562 Swiss.

Diam. : 35 mm.

État : Très bon état

(Écrin de transport Omega).

1.700 / 2.200 €

31 - OMEGA

Genève Diver Amiraute / Automatic - White
réf. 166.054, vers 1966

Rare montre de plongée dans une version automatique des collections Genève dite "Amiraute" (du fait de son logo ancre de marine à 6 h). Boîtier rond en acier avec couronne à débordement et fond vissé (signé et numéroté). Lunette unidirectionnel blanche patinée graduée sur 60. Cadran argenté avec index appliqués et aiguilles squelette luminescents, grande trotteuse rouge orangé. Verre plexiglass. Bracelet mesh Omega d'époque en acier à boucle déployante et un bracelet Tropic en caoutchouc.

Mouvement : Calibre mécanique remontage automatique signé Omega / 565 Swiss.

Diam. : 37 mm (hors débordement).

État : Très bon état

(Écrin vintage d'époque rapporté).

1.800 / 2.200 €

32 - OMEGA

OMEGA (Genève Sport Automatic Silver -
Day Date réf. 166.0174), vers 1974

Montre sport design en acier brossé de forme tonneau à anses découpées dans la masse, fond plat vissé gravé du logo Omega (signé et numéroté 38575040). Cadran argenté métallisé avec grande trotteuse centrale, index appliqués, double guichet jour et date à 3h (en espagnol, réglage de la date dans les deux sens), points et aiguilles squelette luminescentes. Bracelet acier Omega intégré à boucle déployante d'origine.

Mouvement : Calibre mécanique remontage automatique signé OMEGA / 1022 Swiss.

Diam. : 36 mm.

État : Très Bon état (Pièce stock ancien d'horlogerie) (Écrin de transport Omega)

1.600 / 2.200 €



24



25



26



27



28



29



30



31



32



33

34

33 - OMEGA

Dynamic Geneve Rallye - N° Date réf. 165.039, vers 1968

La montre best seller des années 1970 de la manufacture Omega créée en 1967, dans une version à cadran rallye sans date. Boîtier en acier de forme tonneau ovale à fond monobloc avec rayures (outil - Tool 107). Cadran argenté avec lunette secondes noir et rouge, grande trotteuse secondes orange, index soleil bâton et aiguilles luminescents. Bracelet Omega en cuir sport à boucle ardillon d'origine (bague de serrage au dos du boîtier).

Mouvement : Calibre mécanique à remontage automatique signé OMEGA / 552 Swiss.

Diam. : 41 x 36,5 mm. - **État** : Très bon état (Trousse de transport Omega)

1.000 / 1.300 €

34 - OMEGA

Dynamic de ville / bronze - chocolat réf. 166144, vers 1974

Rare montre Dynamic des collections Deville. Boîtier en acier de forme ovale des années 1970 avec bracelet Omega intégré en cuir chocolat et un cuir sport d'époque. Fond monobloc en acier avec logo Deville (signé et numéroté /outil - Tool 107). Cadran bronze style œil de bœuf à double guichet de date à 3h, aiguilles lance blanches et grande trotteuse centrale.

Mouvement : Calibre mécanique remontage automatique Omega / 1022 Swiss.

Diam. : 41 mm. - **État** : Très bon état (Écrin rapporté)

1.000 / 1.200 €

35 - OMEGA

Chronographe Compax - Classique Or jaune réf. BB101.01063, vers 1962

Chronographe à boîtier classique en or jaune 18 carats (750 millièmes), anses cornes, poussoirs carrés, remontoir siglé et fond clippé (signé Omega, numéroté et poinçonné). Cadran argenté avec 3 compteurs en creux (petite seconde à 9 h, minutes à 3 h, heures à 6 h), graduation échelle tachymétrique. Index bâton appliqués et aiguilles lance en or. Bracelet en cuir d'autruche à boucle ardillon en plaquée or Omega et un cuir crocodile de commande.

Mouvement : Calibre mécanique remontage manuel signé Omega / 321 Swiss.

Diam : 35 mm.

État : Très bon état (Écrin plumier Omega d'époque qui sert aussi aux Speedmaster) (Poids brut 48.20 g)

2.900 / 3.500 €



35



36

36 - BREGUET

Réveil du tsar – or gris / n° 1632 ak réf. 5707bb129v6, vers 2005

Mythique montre à sonnerie avec complications en or gris 18 carats (750 millièmes). Boîtier cannelé sur la bande de carrure, lunette lisse et fond vissé en saphir à mouvement décoré (signé, poinçonné et numéroté). Cadran argenté et guilloché à deux compteurs, lunette à chiffres romains appliqués et aiguilles pomme Breguet en acier bleui. Fonctions : heures, minutes, petite seconde et date à 6 h, affichage 24 h (2ème fuseau horaire), affichage de l'heure du réveil à 3 h et réserve de marche du mouvement réveil à 11 h (remontoir à 2 h), indication de la sonnerie par guichet à 12 h. Deux bracelets : l'un en crocodile (Crocodylia spp. CITES annexe II B) à boucle déployante Breguet en or gris 18 carats (750 millièmes) d'origine et un bracelet neuf sport rapporté.

Mouvement : Calibre mécanique à remontage automatique Breguet / 519 F – 38 rubis Swiss.

Diam. : 40 mm.

État : Très bon état (Écrin en bois Breguet, livret et certificat d'origine). (Poids brut : 110,30 g)

16.000 / 20.000 €

37 - PIAGET

Montre classique Altiplano - Or jaune réf. 902, vers 1970

Montre style Altiplano de forme ronde extra plate à grande ouverture en or jaune 18 carats (750 millièmes) et fond clippé (signé, poinçonné et numéroté). Cadran blanc avec index bâtons peints et aiguilles lance dorées. Bracelet Piaget en crocodile (Crocodylia spp. CITES annexe II B) usagé à boucle ardillon en or jaune 18 carats (750 millièmes) Piaget d'origine.

Mouvement : Calibre mécanique remontage manuel signé Piaget / P9 n° 620039 Swiss.

Diam : 31 mm.

État : Bon état (Poids brut : 24,80 g)

2.000 / 3.000 €

38 - JAEGER-LECOULTRE

Reverso lady / or & acier - lunette diamant réf. 265.508, vers 2006

Montre féminine de forme rectangulaire réversible en or jaune 18 carats (750 millièmes) avec lunette sertie de diamants des deux cotés et berceau en acier avec fond vissé (signé et numéroté et poinçonné). Cadran argenté style Art Déco à chiffres arabes stylisés, aiguilles glaive en acier bleu. Bracelet en crocodile lilas (Crocodylia spp. CITES annexe II B) rapporté à boucle déployante Jaeger-LeCoultre en acier.

Mouvement : Calibre mécanique remontage quartz signé Jaeger-LeCoultre / 608 Swiss.

Dim. : 33 x 21 mm.

État : Bon état

(Pochette de transport Jaeger-LeCoultre) (Poids brut 42 g).

3.200 / 4.500 €

39 - CARTIER

Santos ronde - lady / or & acier, vers 1987

Montre de dame dans une version de boîtier rond en acier brossé et fond vissé (signé et numéroté). Lunette hublot octogonal en or jaune 18 carats (750 millièmes) appliqués (8 vis en or blanc) et remontoir cabochon en saphir avec débordement de protection. Cadran blanc chemin de fer à chiffres romains avec aiguilles glaive en acier bleu. Bracelet Cartier en acier à lame avec vis en or et boucle déployante d'origine.

Mouvement : Calibre mécanique remontage automatique signé Cartier / base Eta 2671 Swiss.

Diam. : 24 x 31 mm (avec anses).

État : Très bon état

(Pochette de transport Cartier). (Poids brut : 53,20 g)

800 / 1.400 €

40 - CHANEL

Mademoiselle romaine / silver réf. Ho827, vers 2002

Montre de dame carré à lunette godronnée en acier avec fond vissé (signé et numéroté). Cadran blanc cassé à chiffres romains surdimensionnés et aiguilles chromées. Bracelet en acier style chenille Chanel à boucle déployante Chanel d'origine.

Mouvement : Calibre à remontage quartz signé Chanel / Swiss.

Dim. : 22 x 22 mm. **État :** Bon état

(Trousse de transport Chanel et certificat d'origine).

1.200 / 1.500 €

41 - VACHERON CONSTANTIN

Carré extra - plat TV / Or gris, vers 1980

Montre carrée style TV extra plate à grande ouverture en or gris 18 carats (750 millièmes), fond 4 vis (signé, poinçonné et numéroté). Cadran argenté à chiffres romains et aiguilles lance en acier noir. Bracelet d'époque en crocodile (Crocodylia spp. CITES annexe II B) à boucle déployante émaillée Vacheron Constantin d'origine en or gris 18 carats (750 millièmes).

Mouvement : Calibre mécanique remontage manuel signé Vacheron Constantin / 2003 Swiss.

Dim. : 29 x 32 mm. **État :** Bon état

(Écrin rapporté) (Poids brut 38,50 g)

3.500 / 4.500 €



41 détail de la boucle

42 - CHANEL

J12 céramique blanche/ lady - réf. H0968, vers 2012

Montre de dame étanche à 200 m de la Maison Chanel. Boîtier et bracelet à boucle déployante en céramique blanche et fond vissé en acier. Lunette tournante unidirectionnelle en acier et céramique graduée sur 60, couronne vissée avec épaulement. Cadran blanc à chemin de fer en creux et chiffres arabes appliqués, date entre 4 h et 5 h. Aiguilles spatule en acier luminescentes et grande trotteuse flèche.

Mouvement : Calibre remontage Quartz signé Chanel / Swiss.

Diam. : 34 mm.

État : Bon état (Écrin Chanel et livret d'origine)

1.900 / 2.500 €

43 - BOUCHERON

Reffet icare / médium - lunette diamant, vers 2007

Montre rectangulaire curvex en acier à grande ouverture devenue unisexe, lunette sertie de 55 diamants à fond 4 vis (signée et numérotée). Cadran argenté brossé en creux style Art Déco, index diamant et bâton appliqués, aiguilles glaive en acier chromé. Bracelet en cuir Boucheron en crocodile (Crocodylia spp. CITES annexe II B) à boucle ardillon d'origine.

Mouvement : Calibre Quartz signé Boucheron / base Eta Swiss.

Dim. : 24 x 35 mm.

État : Très bon état

(Écrin et certificat Boucheron d'origine).

1.000 / 1.500 €

44 - HERMÈS

Cap cod / nantucket lady - argent réf. 1015, vers 2000

Montre de sport de dame rectangulaire en argent (925 millièmes) brossé, avec attaches étrier stylisées et fond vissé (signé Hermès, poinçonné et numéroté). Cadran argenté à chiffres arabes de style Art Déco et aiguilles spatule luminescentes. Bracelet en cuir box rapporté double tour à boucle étrier Hermès d'origine.

Mouvement : Calibre remontage Quartz signé Hermès / base ETA 976.001 Swiss.

Dim. : 20 x 36 mm (avec attache).

État : Très bon état (Écrin rapporté)

(Poids brut 27,40 gr)

1.000 / 1.400 €

45 - VAN CLEEF & ARPELS

Vendôme la collection / Homme - Lunette or jaune réf. 43 104, vers 1992

Montre classique homme devenue unisexe en acier à lunette godronnée en or jaune 18 carats (750 millièmes). Boîtier de forme ronde à attaches appliquées de style Vendôme et fond clippé avec blason en or jaune appliqué (signé, numéroté). Cadran blanc à chemin de fer, chiffres romains et aiguilles lance en acier noir. Bracelet Van Cleef & Arpels en crocodile (Crocodylia spp. CITES annexe II B) à boucle ardillon plaquée or d'origine.

Mouvement : Calibre remontage Quartz signé Van Cleef & Arpels / base Eta Swiss.

Diam. : 32 mm.

État : Très Bon état. Poids brut : 28 gr.

900 / 1.300 €



**46 - CARTIER PARIS**

Baignoire mécanique - lady / or jaune n° 029129, vers 1976

Mythique montre de dame à forme ovale en or jaune 18 carats (750 millièmes), avec lunette godronnée et fond vissé sur la bande de carrure (signé, numéroté et poinçonné Cartier SA). Cadran argenté patiné à chiffres romains peints et aiguilles glaive en acier bleui. Couronne sertie d'un cabochon de saphir. Bracelet vert rapporté en crocodile (Crocodylia spp. CITES annexe II B) à boucle ardillon en acier et un bracelet usagé avec sa boucle Cartier déployante d'origine en or jaune 18 carats (750 millièmes) poinçonné Edmond Jaeger et numéroté (24371).

Mouvement : Calibre mécanique remontage manuel signé Cartier / n° 1971840 Swiss.

Diam. : 31 x 22 mm.

État : Bon état (Pochette de transport Cartier)

(Poids brut 32,80 g avec la boucle).

4.200 / 6.000 €

47 - CARTIER

Baignoire or gris / xl réf. 2514, vers 2005

Mythique montre de forme ovale allongée à fine lunette godronnée en or gris 18 carats (750 millièmes), anses invisibles sous le boîtier et fond 4 vis (signé, numéroté et poinçonné). Cadran argenté monogrammé à larges chiffres romains stylisés et aiguilles en acier bleui. Couronne perlée sertie d'un saphir cabochon. Bracelet Cartier en crocodile (Crocodylia spp. CITES annexe II B) usagé avec boucle ardillon en or gris 18 carats (750 millièmes) d'origine.

Mouvement : Calibre mécanique remontage manuel monogrammé et signé Cartier / 060MC Swiss.

Dim. : 47,5 x 22 mm.

État : Très bon état (Écrin Cartier collection privée).

(Poids brut 40,50 g).

12.000 / 15.000 €

48 - JAEGER-LECOULTRE

Master control 1000 h - ultra thin / acier réf. 145.8.79, vers 1998

Montre classique à boîtier extra plat en acier dite "Ultra Thin" première génération, lunette lisse et fond vissé plein avec logo appliqué 1000 heures (signé, numéroté). Cadran argenté brossé avec index lance appliqués et aiguilles dauphine en acier chromé. Bracelet cuir en lézard de commande à boucle ardillon Jaeger-LeCoultre d'origine et un cuir noir rapporté en crocodile (Crocodylia spp. CITES annexe II B).

Mouvement : Calibre mécanique remontage manuel Jaeger-LeCoultre / 849 Swiss.

Diam. : 34 mm.

État : Très bon état (Écrin Jaeger-LeCoultre d'origine)

3.800 / 5.000 €

**49 - JAEGER-LECOULTRE**

Memovox gt silver - transition automatique n° 1098620, vers 1960

Version grande ouverture de la montre réveil Memovox. Boîtier rond en acier à fond vissé (signé et numéroté). Cadran d'origine argenté et brossé deux tons à chemin de fer, index appliqués et aiguilles spatule. Disque central avec une flèche pour le réglage du réveil. Guichet date à 3 h et couronne à 2 h pour la fonction réveil (couronne siglées). Bracelet Jaeger LeCoultre en crocodile (Crocodylia spp. CITES annexe II B) vintage à boucle ardillon signé et un cuir bleu de commande.

Mouvement : Calibre mécanique automatique à butée signé Jaeger-LeCoultre / 825 n° 2042334 Swiss.

Diam. : 37 mm.

État : Très bon état (Écrin Jaeger LeCoultre)

3.700 / 4.500 €

**50 - JAEGER-LECOULTRE**

Master Control Date - 1000 heures - Acier réf. 176.8.40 S, vers 2002

Élégante montre classique des collections Master certifiée 1000 heures à grande ouverture. Boîtier en acier à lunette lisse, anses cornes et fond vissé avec verre saphir hublot (signé et numéroté, masse oscillante en or 22 carats). Cadran argenté soleil à index flèches appliqués, points lumineux et aiguilles dauphine en acier chromé. Grande trotteuse seconde et guichet de date à trois heures. Bracelet en autruche bleu rapporté à boucle déployante JaegerLeCoultre d'origine.

Mouvement : Calibre mécanique remontage automatique signé Jaeger-LeCoultre / 889 (32 rubis) Swiss.

Diam. : 39 mm.

État : Très bon état

(Écrin Jaeger-LeCoultre, livret et certificat d'origine).

4.000 / 6.000 €





51

51 - JAEGER-LECOULTRE

Reverso grande date gmt / 8 jours ref. 240.8.18, vers 2015

Montre réversible en acier grande ouverture à fonction GMT et double fuseaux horaires. D'un côté, un cadran argenté de style Art Déco en acier à centre guilloché indiquant heures, minutes et petit compteur des secondes rond à 5 h, grande date à double guichets à 7 h, indication Night & Days à 2h, aiguilles en acier bleui. Sur l'autre face, un cadran noir anthracite avec indication des heures pour le deuxième fuseau (réglage par les poussoirs gâchette). Deux petits compteurs ronds à 5 h (Night & Days et lecture 24 h) et à 7 h lecture GMT, réserve de marche 8 jours à 2 h. Chiffres et aiguilles squelette luminescentes. Bracelet d'origine Jaeger-LeCoultre en acier à boucle déployante spécifique et un bracelet en cuir crocodile (Crocodylia spp. CITES annexe II B) Jaeger-LeCoultre.

Mouvement : Calibre mécanique remontage manuel signé Jaeger-Le-Coultre / 878 deux barillets Swiss. - **Dim.** 46,5 x 29,5 mm.

État : Très bon état (Écrin et papier d'origine Jaeger-LeCoultre).

7.000 / 9.000 €

52 - JAEGER-LECOULTRE

Master Control 1000 H - Triple Date Silver réf. 140.8.87, vers 2003

Élégant et mythique classique à complications, boîtier en acier à lunette lisse et fond vissé plein avec logo appliqué 1000 Heures en or jaune (signé et numéroté). Cadran argenté brossé avec index lance et aiguilles dauphine en acier chromé. Fonctions : phase de lune et petite trotteuse seconde à 6h, date complète autour du cadran (lecture avec l'aiguille croissant rouge), guichet jour et mois à 12 h en anglais (réglage sur la bande de carrure du boîtier). Bracelet de crocodile Jaeger-LeCoultre (Crocodylia spp. CITES annexe II B) à boucle déployante d'origine et un autruche gold de commande.

Mouvement : Calibre mécanique remontage automatique signé Jaeger-LeCoultre / 891-2 / 447 - 36 rubis Swiss. - **Diam.** : 37 mm.

État : Très bon état (Écrin Jaeger-LeCoultre, livrets et certificat d'origine)

5.500 / 7.000 €



51 dos



52



53 dos



54



53

53 - JAEGER-LECOULTRE

Reverso grande date / reserve 8 jours réf. 240.8.15, vers 2006

Montre en acier à grande ouverture de forme rectangulaire réversible à dos vissé en verre saphir (mouvement décoré, numéroté et signé). Cadran argenté deux tons de style Art Déco à centre guilloché et chemin de fer. Chiffres arabes et grande date à double guichet à 7 h, petit compteur secondes rond à 5 h, réserve de marche 8 jours à 10 h. Aiguilles glaive (heures et minutes) en acier bleui. Bracelet de commande bleu en crocodile (Crocodylia spp. CITES annexe II B) à boucle déployante acier Jaeger-LeCoultre d'origine.

Mouvement : Calibre mécanique remontage manuel Jaeger-LeCoultre / 875 (réserve de marche 8 jours) Swiss. - **Dim.** 47 x 30 mm.

État : Bon état (Écrin, certificat et livret Jlc d'origine).

5.500 / 7.000 €

54 - JAEGER-LECOULTRE

Master Control - Geographic 1000 H / Black réf. Q1428171 - 176.8.29S, vers 2018

Montre à complication de globe trotteur certifiée 1000 heures, boîtier en acier à fond vissé hublot en verre saphir laissant apparaître le mouvement Côtes de Genève (balancier en or jaune, signé et numéroté). Cadran noir avec index lance, points et aiguilles dauphine chromées luminescents. Il affiche simultanément l'heure, les minutes, indicateur de réserve de marche à 9 h, compteur de date à 3 h (réglage le long du boîtier), lecture 2^e fuseau sur 12 h à 6 h avec indicateur night & day, fonction Géographique par guichet défilant à fuseaux horaires multiples (sur 24 villes) à 6 h, actionnée par la couronne à 10 h, grande trotteuse des secondes. Bracelet Jaeger-LeCoultre en acier à boucle déployante d'origine et un bracelet en cuir rapporté.

Mouvement : Calibre mécanique remontage automatique signé Jaeger-LeCoultre / 939 (40 h RM) Swiss. - **Diam.** : 39 mm.

État : Très beau (Écrin, livret et papier d'origine Jaeger-LeCoultre).

7.000 / 9.000 €

55 - NIVADA GRENCHE

Chronomaster aviator - sea diver / 1^{ère} génération réf. 4076, vers 1963

Chronographe de pilote devenue mythique ces 5 dernières années. Boîtier rond en acier à large lunette noire graduée sur 60 minutes et dos vissé avec blason Nivada (signé et numéroté). Cadran noir à deux compteurs cerclés : petites secondes à 9 h, minutes à 3 h avec totalisateur 5 minutes en rouge (patiné et délavé), échelle tachymétrique intérieure. Index peints et aiguilles flèche squelette luminescents. Trois bracelets, une pilote en cuir rapporté, un cuir militaire et un Tropic d'époque en caoutchouc.

Mouvement : Calibre mécanique remontage manuel signé Nivada / Valjoux 92 Swiss.

Diam. : 38,5 mm.

État : Bon état (Écrin vintage d'époque).

2.400 / 3.000 €

56 - SICURA

Chronographe pilote mg / dato - commémoratif 1925 / 1975 réf. 1276, vers 1975

Rare chronographe de pilote, hommage à l'écure MG (constructeur anglais de voitures de sport fondé en 1924). Boîtier grande ouverture de forme tonneau à lunette en acier brossé et fond vissé (avec gravure commémorative 1925-1975, signé et numéroté). Cadran argenté avec logo MG à 6 h et lunette intérieure tachymétrique sur le rehaut. Deux compteurs cerclés ardoise (minutes à 3 h et heures à 9 h), date guichet à 12 h. Index appliqués et aiguilles flèche squelette luminescentes, trotteuse du chrono orange. Bracelet Sicura en acier à boucle déployante d'origine et un cuir pilote vintage.

Mouvement : Calibre mécanique à remontage manuel SICURA Sa / base Valjoux 7734 Swiss.

Dim. : 43 x 44 mm.

État : Très Bon état (Écrin plumier vintage)

1.100 / 1.500 €

57 - NICOLET WATCH

Chronographe sport / super waterproof réf. 3551, Vers 1965

Rare et superbe chronographe sport de pilote en acier à lunette bidirectionnelle graduée sur 60 et fond vissé (numéroté, 100% waterproof et logo à la couronne Nicolet). Cadran noir à deux compteurs cerclés : secondes à 9 h et compteur surdimensionné pour les minutes à 3 h. Index bâton et chiffres arabes en tritium, aiguilles spatule et flèche à substance luminescentes. Bracelet en cuir pilote de commande.

Mouvement : Calibre mécanique à remontage manuel signé N. Nicolet Watch / Landron 39 (roue à colonne) Swiss.

Diam. : 38,5 mm.

État : Très bon état.

3.000 / 4.000 €

58 - BELL & ROSS

Instrument br 03-88-s / type aviation - armée de l'air série 250 exemplaires, vers 2009

Rare série produite en série limitée à 250 pièces pour l'armée de l'air. Grande montre de pilote multifonction (alarme, chronographe, second fuseau horaire, date et timer) reprenant les formes des compteurs de bord d'aviation embarqués. Boîtier en acier à revêtement noir (vacuum & carbone) de forme carrée arrondie monobloc (avec marquage et référence de style militaire sur le fond). Lunette unidirectionnelle graduée sur 60. Cadran noir mat à index surdimensionnés, logo armée de l'air à 9 h, aiguilles glaive squelette et index super luminescents. Bracelet en tissu Bell & Ross d'origine avec outils et son bracelet caoutchouc d'origine.

Mouvement : Calibre quartz analogique Bell & Ross / base Eta Swiss.

Dim. : 42 x 42 mm.

État : Très bon état

(Écrin plumier géant, certificat et livret d'origine)

1.800 / 2.500 €

59 - YEMA

Chronographe yachtingraf / 10 atm réf. 93014, vers 1969

Mythique chronographe de yachting dans sa version deux compteurs. Boîtier en acier à lunette unidirectionnelle graduée sur 60 (flèche tritium) et fond vissé (signé 100 % Waterproof, numéroté recto verso du fond 93012). Cadran noir mat à deux compteurs patinés : petites secondes en creux à 9 h, compte à rebours de régata surdimensionné à 3 h (par 5 minutes rouge, optimiser pour 10 mns zone A internationale, bleu et blanc). Index appliqués et aiguilles lance luminescents. Big Couronne d'origine. Bracelet Nato en tissu assorti au compteur.

Mouvement : Calibre mécanique remontage manuel Valjoux / 7733 Swiss.

Diam. : 39 mm.

État : Très Bon état (Pochette de transport)

2.500 / 3.000 €

60 - BELL & ROSS

Chronographe pilote / space 3 réf. 300.S00.26, vers 2004

Chronographe de pilote en acier brossé de forme tonneau à fond vissé (logotypé, numéroté), boutons poussoirs rectangulaires intégrés et couronne télescopique escamotable. Cadran noir à lunette intérieure affichant l'échelle tachymétrique sur le rehaut. Index, chiffres arabes et aiguilles bâtons luminescents, trois compteurs en creux (totaliseurs des heures à 6 h et des minutes à 12 h, seconde perpétuelle à 9 h), double guichet de date et jour à 3 h. Bracelet en acier Bell & Ross à double boucle déployante d'origine.

Mouvement : Calibre mécanique remontage automatique Bell & Ross / Valjoux 7750 Swiss.

Diam. : 42 mm.

État : Bon état (Écrin Bell & Ross)

1.700 / 2.000 €

61 - ULYSSE NARDIN

Chronographe compax / ingénieur n° 697209, vers 1955

Rare chronographe « Marine » en acier à poussoirs ronds et fond vissé (signé Ulysse Nardin le Locle et numéroté). Cadran argenté à deux compteurs en creux : petite seconde à 9 h, minutes à 3 h, trotteuse du chrono au centre, lunette tachymétrique. Index flèche appliqués et aiguilles lance en acier. Bracelet en cuir d'époque.

Mouvement : Calibre mécanique remontage manuel signé Ulysse Nardin / Valjoux 23 Swiss.

Diam. : 36 mm.

État : Dans l'état (Fonctionne, prévoir révision montre et chronographe)

1.200 / 1.800 €

62 - BREITLING

Chronographe chronomat gt / évolution silver réf. A13356), vers 2006

Chronographe de pilote à grande ouverture en acier à poussoirs canon de fusil vissés et large lunette unidirectionnelle graduée sur 12 h (avec cavaliers), fond vissé (avec logo, signé et numéroté). Cadran argenté à 3 compteurs cerclés (secondes à 9 h, minutes à 12 h et heures à 6 h), guichet de date à 3 h et échelle tachymétrique sur le rehaut. Large chiffres romain appliqués et aiguilles spatule luminescents. Bracelet Breitling en cuir pilote à boucle ardillon d'origine.

Mouvement : Calibre remontage automatique signé Breitling / B13 base 7750 Valjoux Swiss.

Diam. : 44 mm.

État : Très bon état (Écrin Breitling)

2.300 / 2.600 €

63 - FAVRE-LEUBA

Chronographe sport ingénieur / antimagnétique réf. 538, vers 1968

Chronographe sport technique destiné aux ingénieurs. Boîtier en acier, avec lunette lisse et fond vissé (gravé du logo Favre-Leuba, signé et numéroté). Cadran silver à deux compteurs en creux (secondes à 9 h et minutes 3 h) avec échelles tachymétrique rouge et télémétrique noire. Aiguilles spatule et larges index appliqués (ainsi que le logo). Couronne d'origine siglée. Bracelet en acier à petite maille d'époque et un cuir rouge aviation.

Mouvement : Calibre mécanique à remontage manuel signé Favre-Leuba / Valjoux 23 Swiss.

Diam. : 36 mm.

État : Bon état (Pochette de transport).

1.000 / 1.300 €





64 - ROLEX

Oyster perpetual / date - silver réf. 1501, vers 1964

Montre sport d'homme à lunette crantée style "Thunderbird" en acier, couronne et fond vissés (signé et numéroté 1501). Cadran argenté patiné à index appliqués et version aiguilles dauphines. Verre plexiglass avec cyclope à 3 h. Bracelet cuir sport de commande à boucle ardillon Rolex.

Mouvement : Calibre mécanique remontage automatique signé Rolex / 1560 Certifié chronomètre COSC Swiss.

Diam : 34 mm.

État : Bon état (Pochette de transport)

2.300 / 2.600 €

65 - ROLEX

Oyster Perpetual Date / Black - réf. 15200, vers 1991

Montre d'homme en acier à lunette lisse, fond et couronne vissés (signé et numéroté). Cadran noir avec index appliqués, guichet de date avec loupe cyclope à 3 h, points et aiguilles squelette luminescents. Verre saphir d'origine. Bracelet en acier Oyster à boucle déployante Rolex d'époque (78350).

Mouvement : Calibre mécanique à remontage automatique signé Rolex / 3135 Certifié chronomètre COSC Swiss.

Diam. : 34 mm.

État : Très bon état. (Écrin et livret Rolex d'origine)

4.000 / 4.500 €



66 - ROLEX

Oyster Perpetual Date - Silver réf. 1500, vers 1970

Montre de sport devenue unisex en acier brossé à lunette lisse, couronne et fond vissés (signé et numéroté). Cadran argenté avec index appliqués, points et aiguilles squelette luminescents. Date hublot par guichet à 3h (verre cyclope en plexiglass). Bracelet en acier Oyster à boucle déployante Rolex d'époque (Réf 7835) et un tissu sport Façonnable.

Mouvement : Calibre mécanique à remontage automatique signé Rolex / 1570 n° 0726688 certified chronometer Swiss.

Diam. : 34 mm.

État : Bon état (Sortant de révision)

(Écrin rapporté et pochette Rolex de transport).

3.700 / 4.200 €



67 - HEUER

Chronographe autavia 45 / mario andretti réf. 3646 H, vers 1968

Rare et mythique version du chronographe de circuit Autavia appelée «Mario Andretti Autavia troisième exécution» car le pilote légendaire portait cette référence en course dans les années 1960. Boîtier en acier à anses corne, poussoirs surdimensionné griffé Heuer et fond vissé (signé Heuer Autavia - Leonidas Sa et numéro individuel entre les cornes à 6 h). Lunette d'origine bicolore bidirectionnelle graduée sur 12 h (avec manques). Cadran noir en superbe état à deux compteurs en creux argentés (petite seconde à 9 h, minutes à 3 h), trotteuse lance du chrono au centre. Index appliqués, points tritium et aiguilles spatule luminescents. Bracelet en cuir rapporté à boucle ardillon Heuer et un bracelet ZDC pilote rallye en acier d'époque.

Mouvement : Calibre mécanique remontage manuel signé Heuer Leonidas Sa / Valjoux 92 Swiss.

Diam. : 39 mm.

État : Bon état

6.800 / 8.000 €



68 - HEUER

Chronographe Monza Automatic Black PVD / 15 réf. 150.501, vers 1977

Mythique chronographe de course des collections 'Monza' (hommage au circuit italien de F1). Boîtier de forme tonneau en acier anodisé noir PVD avec lunette lisse et dos vissé en acier (signé et numéroté). Cadran noir à 2 compteurs cerclés (petite seconde décalée à 10 h, minutes à 3h avec marquage 5 m rouge et guichet de date à 6 h), échelle tachymétrique sur le rehaut et trotteuse rouge du chrono au centre. Index peints en tritium et aiguilles squelette luminescents. Bracelet pilote en cuir à boucle ardillon anodisée noire et un caoutchouc vintage d'époque.

Mouvement : Calibre mécanique remontage automatique signé Heuer / Buren 15 Swiss.

Dim. : 39 x 43 mm.

État : Très Bon état (Écrin Tag Heuer rapporté).

3.000 / 5.000 €





69

69 - BREITLING

Chronographe Old Navitimer 1952 - 50 Anniversaires / Série Spéciale Or gris réf. J 41322, vers 2002

Mythique chronographe de pilote des collections Navitimer célébrant les 50 ans de la Navitimer 1952 / 2002 en série Limitée à 50 expls. Boîtier à grande ouverture en or gris 18 carats (750 millièmes) avec fond vissé avec gravure anniversaire (signé, poinçonné et numéroté). Lunette crantée multifonction argentée avec règle à calcul sur le rehaut. Verre saphir. Cadran argenté à trois compteurs en creux, guichet date entre 4 h à 5 h, index luminova et aiguilles squelette lumineuses. Fonctions : totalisateur des heures à 6 h, petites secondes à 3 h, minutes à 9 h. Bracelet pilote Breitling en cuir à boucle déployante d'origine en or gris 18 carats (750 millièmes) et un cuir pilote rapporté.

Mouvement : Calibre mécanique remontage automatique Breitling 23 / base Eta 2892A2 certified COSC Swiss.

Diam. : 41,5 mm.

État : Bon état. (Écrin rapporté et certificat Breitling d'origine).

Poids brut : 113 gr.

6.000 / 8.000 €



69 - dos avec gravure spéciale

70 - BREITLING

Chronographe cosmonaute / Old navitimer - blue réf. D12022, vers 1995

Chronographe de la série des Navitimer Cosmonaute avec cadran lecture 24 h (un modèle Breitling cosmonaute fut porté par l'astronaute Scott Carpenter à bord de la capsule Aurora 7 en 1962). Boîtier en acier grande ouverture à fond vissé avec une échelle de graduation gravée (signé et numéroté). Lunette crantée en or jaune 18 carats (750 millièmes), multifonction servant de règle à calcul : temps de montée, taux de consommation de carburant et conversion des kilomètres). Fonction : l'aiguille des heures parcourt 24h en un seul tour de cadran. Cadran bleu électrique à trois compteurs bronze cerclés, chiffres arabes Tritium et aiguilles squelette lumineuses. Totalisateur des heures à 6 h, petite seconde à 9 h, minutes à 3 h, trotteuse du chrono au centre. Bracelet de commande en cuir nautic bleu à boucle déployante Breitling d'origine.

Mouvement : Calibre mécanique remontage manuel signé Breitling / Lemania 1873 Swiss.

Diam. : 41 mm.

État : Très bon état (Écrin Breitling et certificat d'origine).

Poids brut : 91,30 gr

3.500 / 5.000 €



70

71 - BREITLING

Chronographe Old Navitimer II - réf. A13022, vers 1995

Chronographe de pilote en acier à fond vissé et gravé d'une échelle de graduation (Logo, signé et numéroté). Lunette crantée multifonction en acier (servant aussi de règle à calcul). Cadran noir à trois compteurs argentés en creux : totalisateur des heures à 6 h, petite seconde à 9 h, minutes à 12 h. Chiffres arabes, date guichet à 3 h, index peints et aiguilles squelette lumineuses. Livré avec 2 bracelets, un cuir pilote et un bracelet caoutchouc Breitling.

Mouvement : Calibre mécanique remontage automatique Breitling 13 / Valjoux 7750 Swiss

Diam. : 41,5 mm.

Etat : Très bon état (Écrin Breitling, document et livret d'origine).

3.500 / 5.000 €



71

72 - BREITLING

Chronographe Old Navitimer - Or & Acier réf. 81610, vers 1990

Chronographe de pilote Navitimer grande ouverture à boîtier acier et fond vissé, gravé d'une règle à calcul (signé et numéroté). Lunette crantée unidirectionnelle multifonction en or jaune 18 carats (750 millièmes). Verre minéral spécifique. Cadran noir "Panda" à trois compteurs argentés, guichet de date à 3 h, index tritium et aiguilles squelette lumineux. Fonctions : totalisateur des heures à 6 h, petite seconde à 9 h, minutes à 12 h, grande trotteuse seconde flèche. Bracelet en cuir noir et un cuir pilote sport de commande à boucle ardillon Breitling.

Mouvement : Calibre mécanique remontage automatique d'époque / base Valjoux 7750 Swiss.

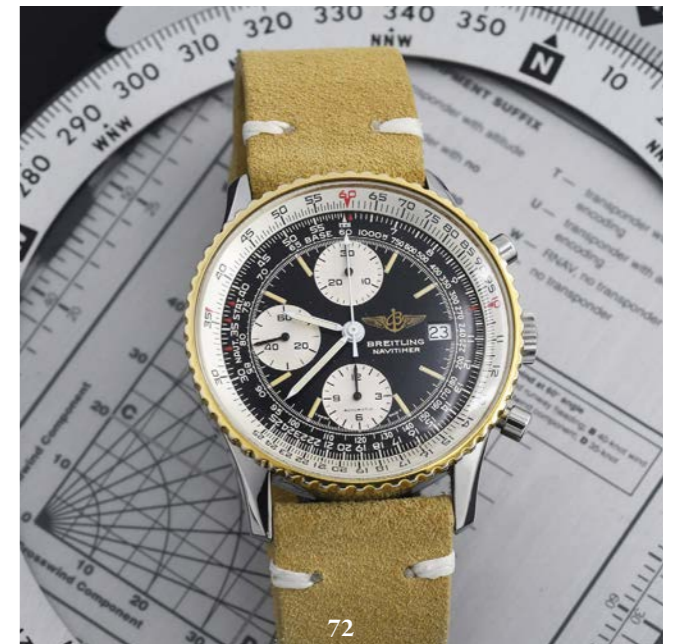
Diam. : 42 mm.

État : Très bon état

(Écrin plumier rapporté et son écrin Breitling d'époque usagé).

Poids brut : 83,10 gr

2.500 / 4.000 €



72



73

73 - ROLEX

Oyster perpetual / or jaune ref. 6285, vers 1954

Élégante montre sport d'homme devenue unisex, boîtier en or jaune 18 carats (750 millièmes) à lunette cannelée, couronne et fond bombé vissés (signé et numéroté 6285 et poinçonné). Cadran argenté gaufré à index flèches appliqués et aiguilles dauphines. Verre saphir avec cyclope à 3 h. Bracelet cuir crocodile rouge (Crocodylia spp. CITES annexe II B) à boucle ardillon Rolex en plaqué or.

Mouvement : Calibre mécanique remontage automatique signé Rolex / A296 Certifié chronomètre COSC Swiss.

Diam. : 34 mm.

État : Bon état (Pochette de transport)

Poids brut : 51,70 gr.

3.800 / 4.500 €



74

74 - VACHERON & CONSTANTIN

Montre de poche / officier de marine - or jaune n° 190620, vers 1915

Montre de poche en or jaune 18 carats (750 millièmes) ayant appartenu à un officier de marine au long cours. Boîtier rond guilloché sur tranche et dos du couvercle avec gravure soleil (numéroté et poinçonné). Cadran émaillé à chemin de fer signé Vacheron Constantin Genève, chiffres arabes et aiguille somme de style Breguet en acier bleui, compteurs en creux petite secondes à 6 h. Réglages des fonctions par le remontoir à 12 h et capot de protection du mouvement signé Vacheron Constantin Genève (numéroté).

Mouvement : Calibre mécanique à ancre remontage manuel signé Vacheron Constantin - n° 335497 Swiss.

Diam. : 46 mm.

État : Très bon état (Poids brut 81,80 g)

2.000 / 2.500 €



75

75 - VACHERON & CONSTANTIN

Classique grande trotteuse / or jaune ref. 6353, vers 1958

Très élégante montre classique en or jaune 18 carats (750 millièmes), boîtier rond et plat à fond clippé (poinçonné, numéroté et signé Vacheron Constantin), lunette lisse et anses bec stylisés. Cadran gris argenté et brossé à index bâton et aiguilles lance en or jaune. Grande trotteuse seconde. Bracelet en crocodile (Crocodylia spp. CITES annexe II B) rapporté à boucle ardillon plaqué or d'époque.

Mouvement : Calibre mécanique à remontage manuel signé Vacheron Constantin / K1002 n° 566370 Swiss.

Diam. : 34 mm.

État : Très bon état (Pochette de transport)
(Poids brut 35,40 g).

2.600 / 3.500 €



76

76 - VACHERON CONSTANTIN

Historique – triple calendrier moon / platine réf. 47050p, vers 1990

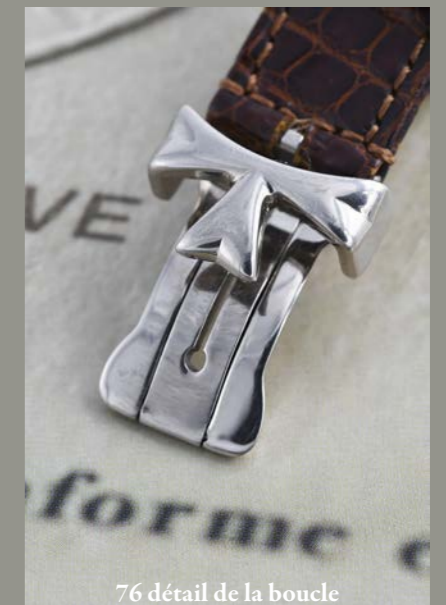
Exceptionnelle réédition en hommage à la montre grand calendrier et phase de lune des années 1950. Boîtier grande ouverture en platine (950 millièmes) à lunette godronnée, anses papillon et fond clippé (signé et numéroté, poinçonné). Cadran argenté et texturé avec index flèche appliqués et aiguille lance. Indication des heures, minutes, phase de lune à 6 h. Date perpétuelle, chemin de fer (lecture par aiguille pointeur en acier bleui), jour de la semaine et mois (par guichet à 12 h en anglais). Bracelet Vacheron Constantin en crocodile (Crocodylia spp. CITES annexe II B) à rare boucle déployante en platine (950 millièmes) d'origine.

Mouvement : Calibre mécanique remontage automatique signé Vacheron Constantin / 1126 (balancier en or 21 carats) Swiss.

Diam. : 36 mm.

État : Bon état (Écrin Vacheron Constantin)
(Poids brut 84,05 g)

15.000 / 17.000 €



76 détail de la boucle

77 - IWC

Chronographe portofino / black réf. 3783, vers 2010

Chronographe de pilote à grande ouverture en acier avec lunette lisse, poussoirs rectangulaires et fond de boîtier 7 vis (signé et numéroté). Cadran noir laqué avec échelle chemin de fer, index appliqués et aiguilles feuille en acier, double dates par guichet à 3 h. Deux compteurs noirs cerclés (heure à 6 h et minute à 12), petit compteur seconde cerclé à 9 h. Bracelet de crocodile rapporté (Crocodylia spp. CITES annexe II B) usagé à boucle déployante IWC d'origine.

Mouvement : Calibre mécanique remontage automatique signé IWC / 79320 base ETA 7750 Swiss.

Diam. : 41 mm. **État :** Bon État

2.000 / 2.500 €

78 - OMEGA

Chronographe speedmaster automatique date / silver réf. 175.0083 - 351.330.00, vers 1999

Chronographe de pilote à large lunette en acier monobloc graduée tachymétrique. Boîtier en acier à anses biseautées et fond vissé (numéroté et gravé du logo Speed). Cadran argenté deux tons à trois compteurs cerclés argentés : totalisateur des heures à 6 h, petite seconde à 9 h, minutes à 12 h et guichet de date à 3h. Index appliqués, points et aiguilles squelette luminescents, trotteuse flèche du chrono au centre. Bracelet Omega en acier à boucle déployante d'origine, un bracelet en cuir sport et un Nato de commande.

Mouvement : Calibre mécanique à remontage automatique signé Omega / 1152 (base Eta 7750 modifié) Swiss.

Diam. : 39 mm. **État :** Très bon état

(Écrin Omega, papiers et livret d'époque, vendu en 2002)

2.500 / 3.000 €

79 - GLASHUTTE ORIGINAL

Chronographe senator date 12 h / grey, vers 2004

Chronographe grande ouverture en acier brossé à anse bec, lunette godronnée et fond vissé (glace saphir laissant apparaître le mouvement décoré, balancier 21 carats). Cadran gris anthracite avec échelle des minutes à trois compteurs cerclés acier : heures à 6 h, petite seconde à 3 h, minutes à 9 h, guichet de date hublot à 12 h. Index appliqués et aiguilles lance en acier. Bracelet de crocodile rapporté (Crocodylia spp. CITES annexe II B) à boucle déployante GO d'origine.

Mouvement : Calibre mécanique remontage automatique signé Glashutte / 39 Germany.

Diam. : 39 mm. **État :** Très bon état

(Écrin, livret et certificat Glashutte d'origine).

2.500 / 3.500 €

80 - ZENO WATCH

Alarm sport / Polaris Black Limited Edition réf. 6575, vers 1998

Montre sport réveil à grande ouverture en acier avec fond vissé hublot en verre saphir (mouvement apparent, numéroté sur 100 exemplaires). Cadran noir avec chiffres arabes, index pastille et aiguilles cathédrale luminescents. Disque du réveil chemin de fer, date guichet à 3 h et une flèche rouge pour la fonction réveil (réglage par la couronne à 2 h). Bracelet en cuir sport box à boucle ardillon acier et un tissu Nato vvs.

Mouvement : Calibre mécanique remontage automatique AS / 5007 (réveil) Swiss.

Diam. : 41 mm. **État :** Très bon état (Écrin rapporté).

800 / 1.200 €

81 - NIVADA GRENCHE

Travelmaster - Submarine World Time / Alarm réf. 87020, vers 1972

Rare montre de plongée avec fonction réveil à large lunette bidirectionnelle World Time (lecture sur 24 villes). Boîtier en acier brossé de forme tonneau, fond vissé (numéroté et intérieur 4764). Cadran noir avec lunette 24 h, larges index appliqués et aiguilles squelette luminescentes. Troisième aiguille flèche rouge pour la sonnerie (réglage avec la couronne à 2 h), guichet de date à 3 h.

Bracelet Tropic en caoutchouc d'époque et un cuir pilote orange.

Mouvement : Calibre mécanique à remontage manuel Nivada / AS (A. Schild) avec cache poussière Swiss.

Dim. : 40 x 44 mm. **État :** Très Bon état (Écrin plumier rapporté d'époque)

1.400 / 2.000 €

82 - PEQUIGNET

Royale black série spéciale - Colette / réserve de marche réf.9033843/30, vers 2014

Rare série produite en série limitée à 50 exemplaires par le concept store parisien Colette (2^e série). Montre de sport à grande ouverture 50 M en titan anodisé noir DLC, anses cornes et fond vissé hublot 4 vis en verre saphir avec grand barillet (masse avec Lys anodisé et mouvement décoré). Cadran noir avec deux compteurs en creux, chemin de fer, chiffres arabes et aiguilles lance luminescents. Fonctions : heure, minute, réserve de marche à 8 h et petit compteur seconde à 4 h. Bracelet en tissu et cuir à boucle ardillon en DLC noir d'origine.

Mouvement : Calibre mécanique à remontage automatique Pequignet / Calibre Royal produit par la manufacture.

Diam. : 44 mm. **État :** Très bon état

(Écrin géant et livret Pequignet d'origine)

4.300 / 5.000 €

83 - NIVADA GRENCHE

Chronographe Datomaster / Panda Grey réf. 87003, vers 1969

Chronographe de pilote dans une rare version avec le dateur à 12 h, produit par cette manufacture réputée à l'époque pour ses chronographes sportifs de qualité. Boîtier en acier à lunette lisse et fond vissé (logo de la manufacture, signé et numéroté). Cadran bleu gris à deux compteurs cerclés blanc (petites secondes à 9 h, minutes à 3 h), échelle seconde rallye. Index appliqués et aiguilles spatule luminescentes. Bracelet sport en cuir de commande et son Tropic d'époque.

Mouvement : Calibre mécanique remontage manuel signé Nivada / 234 base Landron 187 Swiss.

Diam. : 36 mm. **État :** Très Bon état (Écrin plumier vintage d'époque).

2.300 / 3.000 €



77



78



79



80



81



82



83



84



85



86

84 - PANERAI

Luminor marina 44 - titane / automatic réf. Pam00351, vers 2016
Montre de plongeur grande ouverture en Titane brossé produite en série limitée à 1500 exemplaires. Lunette lisse brossé et fond vissé en verre saphir (mouvement apparent, signé et numéroté). Cadran noir ardoise dit « sandwich » à larges chiffres arabes et index bâtons luminova, date guichet à 3 h, petit compteur seconde à 9 h et aiguilles squelette luminescentes. Couronne ponts de protection et poignée anti-pressurage. Bracelet Panerai en crocodile (Crocodylia spp. CITES annexe II B) à boucle ardillon d'origine et un caoutchouc Panerai neuf.

Mouvement : Calibre mécanique à remontage automatique signé Panerai / P9000 (28 rubis) Swiss.

Diam. : 44 mm (Hors protection).

État : Très bon état

(Écrin en bois géant Panerai, outils, livret, étiquette et certificat d'origine).

5.000 / 7.000 €

85 - ENICAR

Sherpa Super Divette - Automatic Compressor réf. 126-002.125-004, vers 1962

Mythique montre de plongeur en acier à deux couronnes siglées et fond clippé spécial (logo à l'huître et numéroté). Cadran noir ardoise avec lunette intérieure graduée sur 60 (actionnée par la couronne à 2 h siglée), mise à l'heure par la couronne à 4 h. Date guichet à 3 h, index appliqués tritium et aiguilles spatule squelette luminescents. Bracelet en acier à rivets Enicar d'époque et son caoutchouc Tropic d'origine.

Mouvement : Calibre mécanique à remontage automatique signé Enicar / AR 1145 Swiss.

Diam. : 36 mm. - **État :** Très bon état (Écrin vintage d'époque).

1.000 / 1.500 €

86 - PANERAI

Luminor submersible 44 / automatic réf. Pam00024, vers 2001

Montre de plongeur Diver's Professional à grande ouverture version en acier brillant avec lunette hublot unidirectionnelle, index pastille appliqués et point tritium à 12h, fond vissé (signé et numéroté) produite à 2500 exemplaires. Couronne ponts de protection et poignée anti-pressurage. Cadran noir mat à larges index pastille Tritium et aiguilles squelette à pointes luminescentes. Guichet pour la date à 3 h avec hublot (verre saphir). Bracelet Panerai en caoutchouc à boucle ardillon d'origine et son bracelet tissu Panerai.

Mouvement : Calibre mécanique à remontage automatique signé Panerai / OP111 base Valjoux 7750-P1 PA00213260 Certified COSC Swiss.

Diam. : 44 mm (Hors protection).

État : Très bon état

(Écrin en bois Panerai, livret, étiquette et certificat d'origine).

5.500 / 7.000 €

87 - AUDEMARS PIGUET

Royal oak - offshore diver / acier réf. 15703st.00.A002ca.01, vers 2011

Montre sportive à l'origine créée en 1972 par Gérald Genta. La Royal Oak tire son nom des navires de la Royal Navy à canons octogonaux. Montre sport 300 m à grande ouverture en acier brossé avec lunette octogonale avec vis apparentes or gris. Couronne vissés recouverts de caoutchouc à 3 h pour les heures et à 10 h pour la soupape de décompression, fond 8 vis (signé et numéroté). Cadran ardoise dit tapisserie avec date guichet à 3 h et échelle graduée sur 60 sur le rehaut. Index bâton appliqués et aiguilles spatule squelette luminescents. Bracelet en cuir nautic Audemars Piguet à boucle ardillon en acier brossé d'origine.

Mouvement : Calibre mécanique automatique signé Audemars Piguet / 3120 n° 778358 Swiss.

Dim. : 42 mm (avec débordement).

État : Très bon état (Écrin AP, livret et certificat d'origine).

11.000 / 14.000 €

88 - PANERAI

Chronographe luminor daylight / titanium blue réf. Pam 00326, vers 2010

Élégant chronographe Luminor produit en série limitée à 500 exemplaires, cette série est un hommage au film éponyme de 1996 avec l'acteur Sylvester Stallone. Boîtier de forme coussin à grande ouverture en titan avec lunette monobloc tachymétrique, système de protection de la couronne de remontage (le levier compresse le joint pour une étanchéité maximum) et fond vissé (signé et numéroté). Cadran bleu électrique à trois compteurs cerclés (seconde à 9 h, minute à 3 h et heure à 6 h), date guichet entre 4 et 5 h. Index super luminova et aiguilles en acier squelette luminescents. Verre saphir et bracelet crocodile (Crocodylia spp. CITES annexe II B) à boucle déployante en acier d'origine.

Mouvement : Calibre mécanique remontage automatique signé Panerai / OPXII (base ETA Valjoux 7753) certifié COSC Swiss

Diam. : 44 mm.

État : Très bon état (Écrin, certificat Panerai, étiquette et livret d'origine).

6.500 / 8.000 €



87



88



89

89 - JAEGER-LECOULTRE

Amvox 1 / R- Alarm – Aston Martin réf. 190.8.97, vers 2006

Belle montre de pilote à fonction réveil très inspirée de la mythique Polaris de plongée créée pour les 40ans du modèle et de la voiture DB5 de chez Aston Martin.

Boîtier en acier étanche 50 m à grande ouverture avec dos clippé et ajouré de 14 ouvertures pour une sonorité maximum en course (signé, gravé du logo Aston Martin Spécial Édition. Lunette graduée intérieure bidirectionnelle, activée par la couronne située à 3 h. Cadran bombé noir reprenant les codes des compteurs du tableau de bord des mythiques bolides, chiffres lumineux, index acier appliqués et aiguilles 'tournevis' luminescentes. Disque central avec lance pour le réglage du réveil (activé par la couronne située à 2 h). Couronne à 4 h pour régler l'heure et la date guichet à 3 h. Bracelet pilote JLC en cuir noir Jaeger-LeCoultre pour Aston à boucle déployante d'origine et un bracelet caoutchouc Tropic vintage des années 60 comme sur la Polaris.

Mouvement : Calibre mécanique remontage automatique Jaeger-LeCoultre 918 / 45 h (RM) et 28.800 alternances Swiss.

Diam. : 44 mm.

État : Très bon état (Écrin JLC d'époque, certificat et son livret d'origine).

5.000 / 7.000 €



89 dos



91

90

92 - LIP

Chronographe pilote tachymetre - black ref. 42834, vers 1968

Une des plus rares références de chronographe sport des collections Lip. Boîtier à acier grande ouverture à lunette lisse et fond vissé (numéroté et signé du blason de la manufacture). Cadran noir mat à large échelle rallye grise à points orange et lunette tachymétrique graduée sur le rehaut. Index peints et aiguilles spatule blanche. Deux compteurs cerclés (petite secondes à 9 h et minutes à 3 h). Verre plexiglass. Livré avec son bracelet en caoutchouc Tropic d'époque.

Mouvement : Calibre mécanique remontage manuel signé Lip Genève / Valjoux 7733 R830.

Diam. : 37 mm

État : Très Bon état.

1.200 / 1.600 €

93 - LIP

Chronographe sport - tonneau / sportville réf. 42833, vers 1970

Rare chronographe de pilote en acier chromé de forme tonneau (avec marques) à fond vissé en acier (numéroté). Cadran noir avec échelle grise rallye sur le rehaut graduée sur 60. Index tritium et aiguilles spatule luminescentes. Deux compteurs blanc (petite seconde à 9 h et minutes à 3 h) reprenant le code des tableaux de bord automobile de l'époque, date guichet à 6 h. Bracelet cuir sport rapporté.

Mouvement : Calibre mécanique remontage manuel / Valjoux / 7734 - R873 Swiss.

Dim. : 39 x 45 mm.

État : Bon état (Prévoir révision chrono).

600 / 800 €



93

92

90 - LIP

Chronographe driver / rugby / bull head - blue, vers 1975

Rare chronographe driver rectangulaire, il pouvait se porter au-dessus ou en dessous du poignet pendant une course. Boîtier en acier brossé avec poussoirs et couronne à 12 h, fond vissé (Waterproof). Cadran bleu métallisé et patiné à deux compteurs blancs (seconde à 6 h, minutes à 12 h), grande trotteuse orange pour le chrono. Guichet de date à 9 h et aiguilles luminescentes. Échelle tachymétrique sur le rehaut. Bracelet sport pilote en caoutchouc d'époque.

Mouvement : Calibre mécanique remontage manuel Valjoux / 7734 Swiss.

Dim. : 41 x 45 mm.

État : Bon état.

700 / 900 €

91 - LIP

Chronographe sport - top time / antimagnetii, vers 1968

Mythique et très rare chronographe de pilote style "Top Time" antimagnetic en acier chromé et fond vissé acier (boîtier patiné au angle). Cadran argenté avec échelle tachymétrique bleue et graduation rouge, date guichet à 6 h. Index appliqués et aiguilles spatule luminescentes. Deux compteurs de style tableaux de bord (petite seconde à 9 h et minutes à 3 h), grande trotteuse chrono orange. Bracelet en cuir sport et son caoutchouc sport d'époque.

Mouvement : Calibre mécanique remontage manuel / Valjoux 7734 - R873.

Diam. : 36 mm.

État : Bon état (Écrin plumier Lip d'époque).

1.500 / 2.000 €

94 - TAG HEUER

Chronographe link s/el - bleu réf. Cg 2111 /ro, vers 2000

Chronographe en acier brossé avec lunette unidirectionnelle graduée sur 60 et fond vissé (signé et numéroté). Remontoir vissé et anses stylisées avec bracelet intégré en acier Tag Heuer à boucle déployante. Cadran bleu métallisé à trois compteurs en creux (heures à 6 h, minutes à 12 h et secondes à 6 h), grande trotteuse pour le chronographe, date par guichet à 3 h. Index appliqués et aiguilles Mercedes lumineuses.

Mouvement : Calibre mécanique remontage automatique Tag Heuer / Valjoux 7750 Swiss.

Diam. : 37 mm (Hors débordement).

État : Bon état (Écrin rapporté)

600 / 800 €

95 - LIP

Chronographe sport 5 atm - télévision acier réf. 42864, vers 1972

Chronographe surdimensionné de forme tonneau dit télévision en acier à fond vissé. Cadran gris à lunette des secondes et deux compteurs cerclés (secondes à 9 h et minutes à 3 h), date à 6 h. Aiguilles spatule et index appliqués, échelle tachymétrique sur le rehaut. Verre plexiglass avec marque à 4 h. Bracelet en cuir d'autruche rapporté.

Mouvement : Calibre mécanique remontage manuel Valjoux / 7733 - R873 Swiss.

Dim. : 42 x 39 mm.

État : Bon état.

500 / 700 €

96- IRONELK

Chronographe Pilote Driver - Black réf. 0509, vers 2000

Réédition d'une montre de pilote des années 1940 dite « driver » dans une rare version chronographe. Boîtier en acier de forme rectangulaire curvée épousant le côté du poignet (permettant d'être lue, sans que la main gauche quitte le volant). Fond vissé (signé et numéroté). Cadran noir à deux compteurs, chemin de fer style art déco, date guichet à 4 h, chiffres arabes et aiguilles squelette lumineuses. Deux bracelets spécifique Ironelk en cuir pilote d'origine

Mouvement : Calibre Quartz base ETA / 251471 Swiss.

Diam. : 43 x 32 x 21 mm.

État : Très bon état (Pochette en cuir et livret d'origine).

650 / 900 €

97 - LIP ELGILOY

Classic grande ouverture - or jaune réf. 253037, vers 1960

Montre de prestige à grande ouverture pour l'époque sous licence Elgloy (anti-choc). Boîtier en or jaune 18 carats (750 millièmes) à anses bec et fond clipsé (signé LIP, poinçonné et numéroté). Cadran argenté à larges index flèche appliqués et aiguilles en or jaune, petit compteur des secondes à 6 h. Bracelet de cuir d'autruche rapporté à boucle plaqué or.

Mouvement : Calibre mécanique remontage manuel avec cache poussière en fer doux / Swiss.

Dim. : 35 mm.

État : Très bon état. (Poids brut 34,80 g).

700 / 1.000 €

98 -LIP

Vanguard / r 27 - or rose n° 40609, vers 1960

Le modèle électrique le plus rare de la manufacture Lip dit 2 piles, commercialisé de 1958 à 1960. Boîtier en or rose 18 carats (750 millièmes) de forme ronde à anses corne stylisées et biseautées, fond vissé avec deux emplacements pour les piles et une couronne de mise à l'heure (à tirer pour le réglage des aiguilles, ne pas oublier de presser le verre de la montre pour lancer le mouvement). Cadran argenté à index flèche appliqués et aiguilles dauphine. Trotteuse logotypée. Ce calibre électrique R27 atypique a donné son nom au modèle. Bracelet en lézard (Varanus spp. CITES annexe IIB) rapporté et un cuir de commande. Un modèle similaire fut offert au Général de Gaulle en 1958.

Mouvement : Calibre électromécanique LIP / R 27 (deux piles)

Diam. : 36 mm.

État : Bon état (fonctionne - prévoir révision) Écrin plumier Lip d'époque. (Poids brut : 46,60 gr).

1.400 / 1.800 €

99 - LIP GENEVE

Classic plat / cadran parchemin - or jaune réf. 437400, vers 1965

Montre ronde plate en or jaune 18 carats (750 millièmes) à fond clipsé avec logo de la manufacture Lip Genève (signé, poinçonné et numéroté). Cadran or texturé style parchemin à larges index bâton appliqués et aiguilles lance en or jaune. Bracelet de cuir reptile d'époque.

Mouvement : Calibre mécanique remontage manuel signé Lip Geneve / R161 Swiss.

Dim. : 33 mm.

État : Très bon état. (Poids brut 29,10 g).

900 / 1.200 €

100 -JAEGER-LECOULTRE

Master quartz sport / silver ref. 23304-42, vers 1970

Originale montre de forme tonneau en acier à fond gravé de la série Master Quartz (première série de montres à quartz produites dans les années 1970 par la manufacture). Cadran argenté métallisé avec chemin de fer stylisé, index appliqués, points tritium et aiguilles spatules lumineuses. Grande trotteuse centrale et date guichet à 3 h. Bracelet cuir rapporté.

Mouvement : Calibre Quartz ETA / 955412 avec cache poussière Swiss.

Diam. : 38 mm.

État : Bon état (sortant de révision)

600 / 800 €

101 - LIP

Calendrier tv - plaque or réf. 43634, vers 1972

Montre design de forme carré TV à grande ouverture en plaqué or à fond clippé acier. Cadran noir à index appliqués et aiguilles spatule lumineuses. Calendrier du mois sur 31 jours dessiné sur le cadran, double guichet pour les jours et date par guichet à 3 h. Bracelet Lip en cuir d'origine.

Mouvement : Calibre mécanique à remontage automatique / Durowé 7527 - R578.

Diam. : 34 x 38 mm.

État : Très bon état.

700 / 1.000 €



94



95



96



97



98 dos



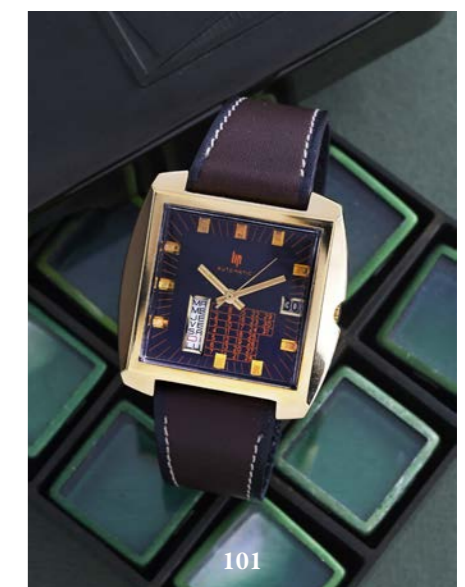
99



99



100



101

102 - LOT OMEGA

(De ville tonneau - or jaune / plaque or réf. 1031), vers 1980

Lot de montre Omega des années 1980 comprenant : Une montre de forme tonneau coussin en or jaune 18 carats (750 millièmes) à fond clippé monobloc (signé Omega, poinçonné et numéroté). Cadran doré et brossé à index appliqués et aiguilles lance en acier noir, date guichet à 3h. Bracelet cuir rapporté.

Mouvement : Calibre remontage automatique signé Omega / 1002 Swiss.

Dim. : 32 x 37 mm. **État** : Dans l'état (fonctionne). (Poids brut 41 g)

Une montre carrée en plaqué or jaune à fond clippé acier (signé Omega référence 191 0224 et numéroté). Calibre signé Omega / 1378 Swiss.

Diam. : 30 mm. **État** : Dans l'état (A restaurer). Le lot sera livré avec son écrin Omega d'époque.

500 / 1.000 €

103 - TITUS SOLVIL

Clebard Plongeur / Lady réf. 8894, vers 1974

Rare montre de dame de plongeur Pro en acier brossé, large lunette unidirectionnel graduée sur 60 et fond vissé (Logo, signé et numéroté). Cadran noir laqué à index pastilles luminescents, double guichet de date à 3 h et aiguilles squelette luminova. Deux bracelets, un caoutchouc Tropic des années 60 et un tissu militaire. Pièce neuve de stock d'horloger ancien.

Mouvement : Calibre mécanique remontage automatique / ETA Swiss.

Diam. : 26 mm. **État** : Très bon état (Pochette de transport).

500 / 700 €

104 - LOT HORLOGER UNIVERSAL GENEVE

Chronographe uni-compax - or jaune, vers 1950

Lot d'horloger constitué de deux chronographe Uni - Compax à grande ouverture en or jaune 18 carats (750 millièmes) avec fond clippé (numéroté, poinçonnés et signé U.Genève).

1. Un chrono à cadran argenté patiné et taché à deux compteurs cerclés (petite seconde à 9 h et minutes à 3 h), graduation échelle tachymétrique. Chiffres arabes et aiguilles dauphine en or.

Diam. : 35 mm. **État** : Dans l'état (fonctionne montre et chrono).

2. Un chrono à cadran argenté taché (à restaurer) à deux grands compteurs cerclés (petite seconde à 9 h et minutes à 3 h), sans lunette et verre. Index appliqués et aiguilles lance en or.

Diam. : 38 mm. **État** : Dans l'état (fonctionne).

Mouvement : Calibre mécanique remontage manuel signé U.Genève / 285 Swiss (Pour les deux). (Poids brut 70,50 g pour le lot)

2.000 / 3.000 €

105 - BAUME & MERCIER

Catwalk Gt / Ruban réf. Mv045197, vers 2001

Montre bijoux grande taille en acier chromé à boîtier carré intégré avec un large bracelet ruban à maille souple et boucle déployante. Fond de boîtier vissé (signé et numéroté). Cadran miroir avec aiguilles dauphine en acier brossé.

Mouvement : Calibre quartz Baume & Mercier / 5057 base Eta Swiss.

Dim. : 24 x 28 (pour la montre) mm. **État** : Très bon État (Écrin d'origine).

500 / 700 €

106 - POMELLATO

Pendulette de poche - vague / alarme, vers 1990

Amusante pendulette design de poche, réveil de voyage ou de bureau en métal doré à large boîtier coqué en époxy à forme de vague. Cadran blanc email avec index points, chiffre arabes et aiguilles lance plaquées or.

Mouvement : Calibre remontage Quartz / Swiss.

Dim. : 39 x 80 mm (Ouvverte). **État** : Très Bon état (Pile neuve).

200 / 300 €

107 - ST DUPONT

Sport date / réf. C 00237

Montre sport unisexe en acier à lunette lisse, anses stylisées intégrées et fond 6 vis (signé et numéroté). Cadran blanc parchemin à lunette des heures appliquées, date guichet à 4h. Aiguilles spatule luminescentes et grande trotteuse seconde. Bracelet St Dupont d'origine à boucle déployante.

Mouvement : Calibre remontage Quartz signé / base ETA Swiss.

Diam. : 35 mm. **État** : Bon état (Écrin St Dupont d'origine)

400 / 800 €

108 - AQUANAUTIC

Chronographe lady / nautic joaillerie / acier ref. P000024, vers 2000

Rare chronographe sport joaillerie en acier à lunette sub monobloc sertie de diamants et fond vissé (numéroté et signé). Cadran entièrement pavé de diamants à trois compteurs cerclés en nacre (heure à 2 h, minute à 10 h et seconde à 6 h), date guichet entre 4 et 5 h. Aiguilles lance en or gris. Remontoir cabochon avec système de protection et poussoirs intégrés. Bracelet en acier recouvert et sertie de diamants à boucle déployante d'origine. Nombre total des diamants 665 pièces pour environ 6,50 carats.

Mouvement : Calibre remontage Quartz / Base Eta Swiss.

Diam. : 33 mm. **État** : Très bon état (Pochette de transport)

1.500 / 2.000 €

109 - OMEGA

Seamaster Sport / Double Calendrier réf. 166.032, vers 1968

Montre sport des collection Seamaster en acier à forme tonneau, lunette lisse, anses corne avec poinçon d'export et fond vissé portant le logo à l'hippocampe (signé et numéroté). Cadran argenté métallisé avec grande trotteuse seconde, index bâton appliqués, double guichet de date à 3 h et aiguilles spatule. Livré avec 3 bracelets, un sport en caoutchouc et un acier Gay Frères d'époque et un cuir sport rapporté.

Mouvement : Calibre mécanique remontage automatique signé Omega / 752 Swiss.

Diam. 37 x 41 mm. **État** : Bon état (Écrin plumier d'époque rapporté)

1.000 / 1.200 €

110 - BREITLING

(Chronographe chronomat / black réf. A 13050.1), vers 1997

Chronographe de pilote des collections Chronomat en acier à Lunette unidirectionnelle graduée sur 60 avec cavaliers et fond vissé avec logo appliqué. Cadran noir à trois compteurs cerclés argent (seconde à 9 h, minute à 12 h et heure à 6 h), date guichet à 3 h et échelle tachymétrique sur le rehaut. Chiffres arabes appliqués stylisés et aiguilles squelette luminescents. Poussoirs obus et couronne vissée. Bracelet Breitling en acier à boucle déployante d'origine.

Mouvement : Calibre mécanique remontage automatique Breitling / 13 base Eta 7750 Swiss.

Diam. : 40 mm.

État : Très bon état

(Trousse de transport Breitling et papier de révision à 2010).

1.200 / 1.600 €



102



103



104



105



106



107



108



109



110



111 - JAEGER-LECOULTRE

Reverso Night & Day - Cadran cuivré / Or gris réf. 270.340.545, vers 2000

Superbe montre réversible en or gris 18 carats (750 millièmes) à double fuseau horaire. D'un côté, un cadran noir ardoise de style Art Déco guilloché indiquant heure, minute et petit compteur seconde en creux à 6 h, index flèche appliqués et aiguilles dauphine en acier. Sur l'autre face, un cadran de couleur cuivrée guilloché avec indication des heures pour le second fuseau (réglage par le poussoir intégré au boîtier à 10h), et petit compteur rond cerclé à lecture 24 h à 6 h. Aiguilles squelette lumineuses. Bracelet Jaeger LeCoultre en crocodile (Crocodylia spp. CITES annexe II B) à boucle déployante en or gris 18 carats (750 millièmes) d'origine.

Mouvement : Calibre mécanique remontage manuel signé Jaeger-LeCoultre / 854 base 822 (21 rubis) Swiss.

Dim. 26 x 42 mm. - **État :** Très bon état (Écrin Bleu et livret d'origine Jaeger-LeCoultre) (Poids brut : 86,20 g)

9.000 / 10.000 €

BIJOUX ANCIENS

112

Pendants d'oreilles en or jaune 18K 750 millièmes à motif rond ajouré ponctué de diamants de taille en serti grain.

Hauteur : 26 mm

Poids brut : 3,73 g

80 / 100 €

113

Bague à secret or jaune 18K 750 millièmes orné d'un diamant de taille demi rose en serti clos épaulé de rubis de taille ovale en serti clos souligné de motifs géométriques en émail noir.

Tour de doigt : 53 - **Poids brut :** 5,53 g

120 / 150 €

114

Broche en or jaune 18K 750 millièmes en micro mosaïque polychrome à décor de ruine.

Dimensions : 26 x 20 mm - **Poids brut :** 5,27 g

150 / 180 €

115

Pendants d'oreilles en or jaune 18K 750 millièmes à motif rond orné d'un camé au profil de jeune femme en serti clos surmonté d'une sphère d'or.

Hauteur : 22 mm

Poids brut : 4,51 g

80 / 100 €

116

Collier de billes de corail en chute allant de 4,4 mm à 10,5 mm, le fermoir en or jaune 18K 750 millièmes à cliquet avec huit de sécurité.

Longueur : 50 cm

Poids brut : 28,84 g

120 / 150 €

117

Lot de 35 camés principalement sur agate brune aux profils de femme.

Dimensions : entre 8x6 mm et 35x27 mm

20 / 50 €



118

Bague jonc en or gris 18K 750 millièmes ornée 5 lignes de diamants de taille brillant en serti clou

Poinçon de maître français Sté 13 dans un triangle C.

Tour de doigt : 54

Poids brut : 9,20 g

250 / 300 €

119

Bague jonc godronnée en or gris 18K 750 millièmes sertie d'une vague de 10 lignes de diamants de taille brillant en serti clos pour environ 0,20 carat au total.

Tour de doigt : 54

Poids brut : 3,55 g

100 / 200 €

120

Bague en or gris 18K 750 millièmes ornée de quatre diamants de taille brillant en serti griffe entre 0,01 et 0,05 carat.

Tour de doigt : 51

Poids brut : 1,84 g

70 / 100 €

121

Bague solitaire en or gris 18K 750 millièmes ornée d'un diamant de taille brillant en serti clos à style griffe d'environ 0,15 carat épaulé de diamants de taille rose.

Poinçon de maître français partiellement lisible.

Tour de doigt : 53

Poids brut : 4,30 g

120 / 150 €

122

Bague solitaire en or gris 18K 750 millièmes ornée d'un diamant de taille brillant en serti clos d'environ 0,15 carat.

Tour de doigt : 49

Poids brut : 2,23 g

80 / 120 €

123

Bague en or gris 18K 750 millièmes ornée de 7 diamants de taille brillant en serti grain.

Poinçon de maître français H marteau F.

Tour de doigt : 54

Poids brut : 3,26 g

80 / 100 €

124

Bague Tourbillon en or jaune 18K 750 millièmes ornée d'un diamant de taille « old european cut » en serti griffe d'environ 0,10 carat ceint d'une ligne de diamants de taille rose en serti grain sur or gris.

Tour de doigt : 53

Poids brut : 2,52 g

70 / 100 €

125

Bague marguerite en or gris 18K 750 millièmes ornée de 7 diamants de taille brillant en serti griffe.

Poinçon de maître français N Fer à cheval P.

Tour de doigt : 56

Poids brut : 4,05 g

100 / 200 €

126

Bague solitaire en or gris 18K 750 millièmes ornée d'un diamant de taille brillant en serti clos d'environ 0,07 carat.

Tour de doigt : 49

Poids brut : 3,38 g

80 / 120 €

127

Alliance américaine en platine 850 millièmes sertie de diamants de taille brillant en serti grain.

Tour de doigt : 55

Poids brut : 2,46 g

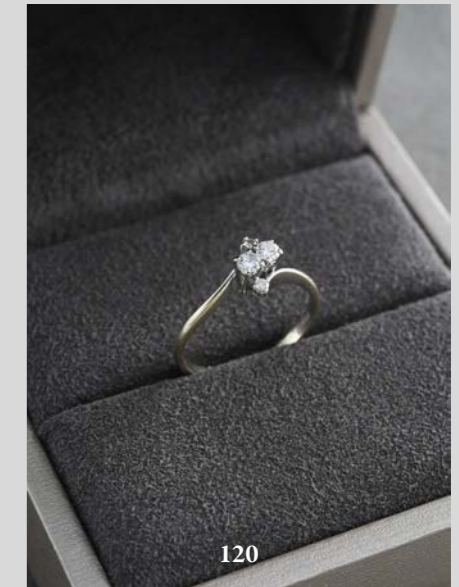
200 / 300 €



118



119



120



121



122



123



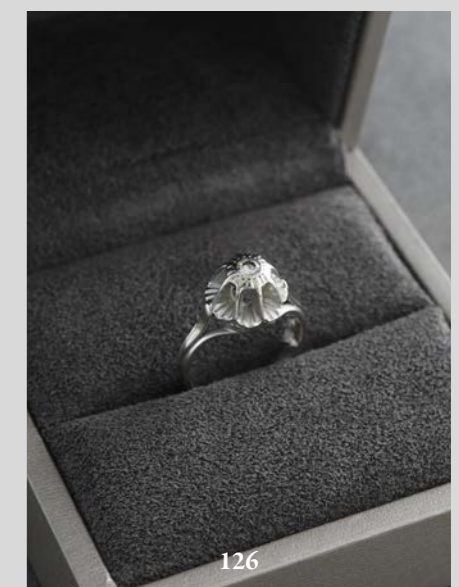
127



124



125



126



128



131



132



134

136

Bague en or jaune 18K 750 millièmes ornée de trois lignes de 19 brillants en serti grain dans un entourage godronné.
Poinçon de maître français illisible
Tour de doigt : 55
Poids brut : 5,75 g

130 / 180 €

137

Bague cocktail en or gris 18K 750 millièmes ornée d'une aigue marine de taille rectangulaire en serti griffe.
Tour de doigt : 47
Poids brut : 3,12 g

80 / 120 €

138

Bague cocktail en or jaune 18K 750 millièmes ornée d'une citrine de taille émeraude en serti griffe dans un panier ajouré d'arabesques
Trace de poinçon de maître français
Tour de doigt : 58
Poids brut : 8,93 g

90 / 120 €

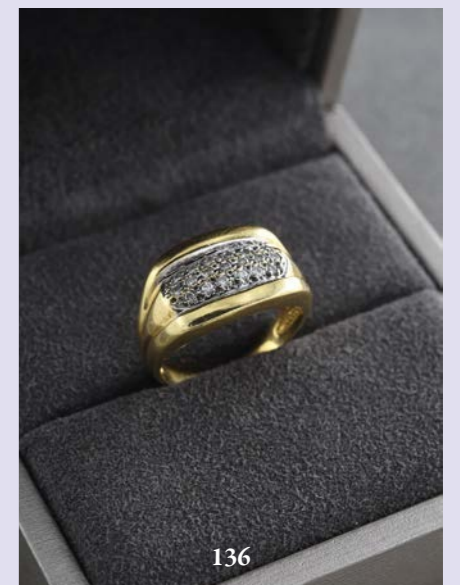
139

Bague cocktail en or jaune 18K 750 millièmes ornée d'une pierre violette de taille navette de 19 mm de long en serti griffe et festonné.
Tour de doigt : 56
Poids brut : 5,08 g

80 / 100 €



135



136



129

128

Bague cocktail en or jaune 18K 750 millièmes ornée d'une aigue marine de taille rectangulaire en serti griffe.
Tour de doigt : 50
Poids brut : 4,05 g

80 / 100 €

129

Bague chevalière en or jaune 18K 750 millièmes ornée de trois ligne de 17 brillants en serti grain dans un entourage rectangulaire.
Poinçon de maître français A Sté hameçon S
Tour de doigt : 54
Poids brut : 6,15 g

150 / 200 €

130

Bague cocktail en or jaune 18K 750 millièmes ornée d'une citrine de taille émeraude en serti griffe dans un panier ajouré.
Tour de doigt : 51
Poids brut : 7,50 g

100 / 200 €

131

Bague cocktail en or jaune 18K 750 millièmes ornée d'une pierre jaune de taille brillant en serti griffe dans un panier géométrique.
Poinçon de maître français C G
Tour de doigt : 53
Poids brut : 7,42 g

100 / 150 €

132

Bague cocktail en or jaune 18K 750 millièmes ornée d'une améthyste de taille navette de 23 mm de long en serti griffe.
Tour de doigt : 54
Poids brut : 6,32 g

100 / 150 €

133

Bague en or jaune 18K 750 millièmes ornée d'une pierre bleue de taille émeraude en serti double griffe.
Tour de doigt : 55
Poids brut : 3,27 g

80 / 100 €



133

134

Bague cocktail en or jaune 18K 750 millièmes ornée d'une aigue marine de taille ovale en serti demi clos.
Poinçon de maître français illisible.
Tour de doigt : 53
Poids brut : 6,10 g

120 / 200 €

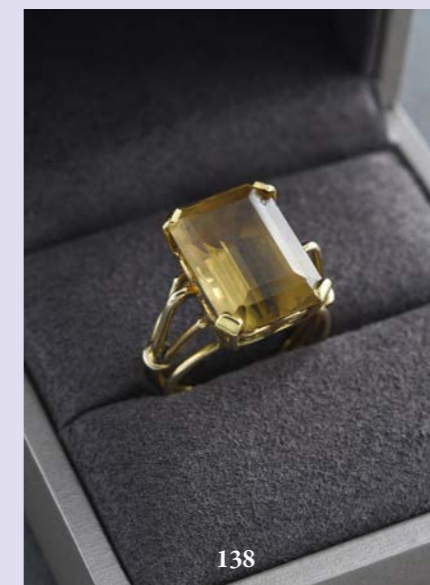
135

Bague en or jaune 18K 750 millièmes ornée d'une vague de brillants en serti grain dans un entourage godronné.
Tour de doigt : 59
Poids brut : 7,38 g

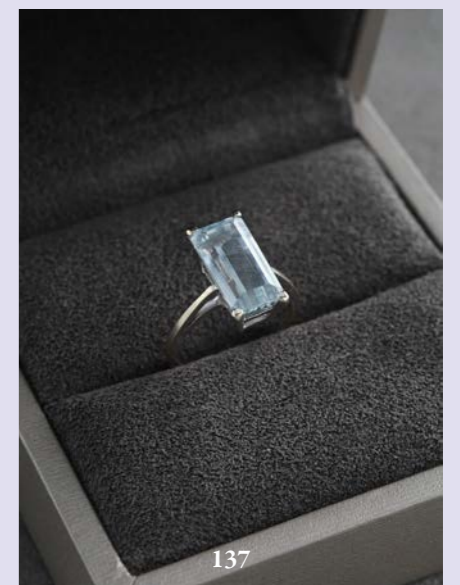
150 / 200 €



139



138



137

140

Bague jonc en or jaune 14K 585 millièmes ornée d'une ligne de 4 pierres précieuses (rubis, émeraude et saphir) de taille marquise en serti grain ponctué de 6 diamants de taille brillant en serti griffe.

Tour de doigt : 54

Poids brut : 3,49 g

100 / 120 €



140

141

Bague en or jaune 18K 750 millièmes ornée de deux lignes de 10 saphirs de taille ronde en serti rail dans un entourage à rouleaux d'or blanc ponctués de 2 diamants de taille brillant en serti grain.

Tour de doigt : 52

Poids brut : 4,45 g

120 / 150 €



141

142

Bague « Toi et Moi » en or jaune 18K 750 millièmes ornée de deux saphirs de taille marquise en serti grain épaulé de deux diamants de taille brillant en serti grain.

Poinçon de maître français Sté ? G.

Tour de doigt : 50

Poids brut : 1,48 g

60 / 80 €



142



146

146

Bague jonc en or jaune 18K 750 millièmes ornée de 4 saphirs calibrés en serti rail dans un entourage godronné.

Tour de doigt : 53

Poids brut : 6,50 g

120 / 150 €



147

147

Bague carrée en or jaune 18K 750 millièmes ornée d'un pavage de brillant en serti grain ceint d'une ligne de saphirs de taille rond en serti rail.

Tour de doigt : 58

Poids brut : 4,15 g

120 / 140 €



148

148

Bague en or jaune 18K 750 millièmes ornée d'un saphir de taille coussin en serti rail épaulé d'une ligne de diamants de taille brillant en serti grain sur or blanc.

Poinçon de maître français M ? D.

Tour de doigt : 55

Poids brut : 2,55 g

80 / 100 €

48



143

143

Bague Marguerite en or jaune 18K 750 millièmes ornée d'une perle de culture de 5 mm en serti griffe ceint d'une ligne de rubis de taille ronde en serti griffe, dans un panier ajouré.

Poinçon de maître français ? Boule N.

Tour de doigt : 57

Poids brut : 4,08 g

120 / 150 €



144

144

Bague Marguerite en or gris 18K 750 millièmes ornée d'une pierre rouge de taille marquise en serti griffe ceint d'une ligne de diamants de taille brillant en serti festonné.

Poinçon de maître fHP dans un octogone.

Tour de doigt : 54

Poids brut : 3,37 g

100 / 150 €



145

145

Bague Marguerite en or jaune 18K 750 millièmes ornée d'une pierre rouge de taille coussin en serti griffe ceint d'une ligne de diamants de taille brillant en serti griffe.

Tour de doigt : 53

Poids brut : 2,38 g

80 / 120 €

149

Bague en or jaune 18K 750 millièmes ornée d'une émeraude de taille coussin en serti clos épaulée d'une ligne de diamants de taille brillant en serti rail et épaulée de deux lignes de 6 diamants en serti grain.

Poinçon de maître français C ou G ? D.

Tour de doigt : 58

Poids brut : 3,65 g

80 / 120 €



149

150

Bague jonc en or jaune 18K 750 millièmes ornée des 4 pierres précieuses (diamant, rubis, émeraude et saphir) en sertis étoilé et grain.

Tour de doigt : 52,5

Poids brut : 2,10 g

70 / 100 €



150

151

Bague en or jaune 18K 750 millièmes ornée d'une émeraude de taille marquise en serti griffe épaulée de lignes d'arabesques serties de diamants de taille brillant en serti grain sur or blanc.

Poinçon de maître français ? Crochet P

Tour de doigt : 54

Poids brut : 4,20 g

120 / 150 €



151

49



152
Bague en or jaune 18K 750 millièmes ornée d'une ligne de 14 brillants en serti grain dans un entourage godronné.
 Poinçon de maître français Sté Monument L
Tour de doigt : 56
Poids brut : 4,30 g

120 / 150 €



153
Demi Alliance en or jaune 9K 385 millièmes ornée d'une ligne de 8 brillants en serti rail.
 Poinçon de maître français Sté G E D
Tour de doigt : 58
Poids brut : 1,66 g

70 / 100 €



154
Bague jonc en or jaune 9K 375 millièmes ornée de lignes de brillants en serti grain.
Tour de doigt : 55
Poids brut : 2,55 g

80 / 100 €

155
Bague en or jaune 18K 750 millièmes ornée d'un entrecroisement de brillants en serti grain.
Tour de doigt : 56
Poids brut : 4,74 g

120 / 150 €

156
Bague en or jaune 18K 750 millièmes ornée d'une ligne de brillants en serti grain à décor d'arabesques.
Tour de doigt : 56 (boule de rétrécissement)
Poids brut : 4,74 g

120 / 150 €



157
Bracelet rigide n or gris 18K 750 millièmes serti de diamants de taille brillant de 0,01 carat tous en serti grain.
 Le bracelet portant une signature Bucherer.
Diamètre du bracelet : 59 mm
Poids brut : ?? g

800 / 1.000 €

158
Parure comprenant :
 - **Collier souple** en or gris 18K 750 millièmes partiellement sertie de diamants de taille brillant de 0,03 carat chaque terminées de 2 de 0,10 carat tous en serti griffe.
 Fermoir à cliquet avec huit de sécurité.
Poids brut : 21,51 g

4.500 / 6.000 €

- **Paire de pendants d'oreilles** en or gris 18K 750 millièmes sertie de 52 diamants de taille brillant de 0,03 carat terminées de 4 de 0,10 carat tous en serti griffe.
Poids brut : 6,27 g
 Dans leurs écrins à la forme.

600 / 800 €

159
Paire de boucle d'oreilles en or gris 18K 750 millièmes au motif de goutte d'eau sertie de diamants de taille brillant de 0,01 carat tous en serti grain.
Poids brut : ?? g





160

160
Bague jonc en or jaune 18K 750 millièmes ornée d'un diamant de taille ancienne en serti clos d'environ 0,20 carat.
Tour de doigt : 53
Poids brut : 5,80 g

180 / 250 €



161

161
Bague croisée en or jaune 18K 750 millièmes ornée d'une ligne de 3 brillants en serti grain.
Tour de doigt : 51
Poids brut : 2,37 g

200 / 300 €



162

162
Bague jonc en or jaune 18K 750 millièmes ornée d'un diamant de taille ancienne en serti clos d'environ 0,10 carat.
Tour de doigt : 51
Poids brut : 4,68 g

130 / 200 €



166

166
Bague en or jaune 18K 750 millièmes ornée d'un saphir de taille ovale en serti clos épaulé d'une ligne de 8 diamants de taille brillant en serti rail. Trace de poinçon de maître français.
Tour de doigt : 50,5
Poids brut : 5,04 g

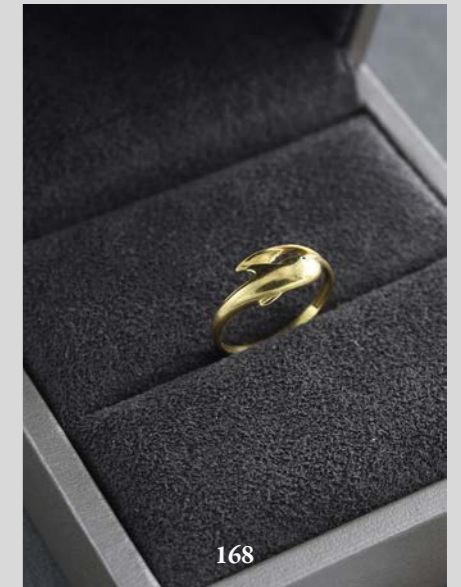
130 / 160 €



167

167
Bague en or jaune 18K 750 millièmes ornée en son centre de 2 saphirs de taille ronde en serti festonné et de 8 diamants de taille brillant en sertis festonné et rail. Poinçon de maître français L & B.
Tour de doigt : 49
Poids brut : 4,40 g

120 / 160 €



168

168
Bague en or jaune 18K 750 millièmes à motif de dauphin sur une vague. Trace de poinçon de maître français.
Tour de doigt : 46
Poids brut : 1,12 g

50 / 80 €

163
Bague en or jaune 18K 750 millièmes sertie de 18 saphirs de taille ronde en serti rail et centré de 9 diamants de taille brillant en serti grain, dans un épaulement en gradins.
Tour de doigt : 54
Poids brut : 5,32 g

120 / 160 €

164
Bague en or jaune 18K 750 millièmes ornée d'un saphir de taille marquise en serti griffe ceint de deux lignes en gradin de 26 diamants de taille brillant en serti festonné.
Tour de doigt : 53
Poids brut : 3,24 g

120 / 160 €

165
Bague en or jaune 18K 750 millièmes ornée en alternance et affronté de 8 saphirs de taille marquise en serti grain et de 8 diamants de taille brillant en serti grain.
Tour de doigt : 53
Poids brut : 3,06 g

80 / 120 €

169
Bague en or jaune 18K 750 millièmes godronnée ornée d'un saphir de taille ovale en serti clos épaulé de deux diamants de taille brillant d'environ 0,07 carat chaque en serti clos.
Tour de doigt : 53
Poids brut : 4,62 g

100 / 150 €

170
Bague jonc en or jaune 18K 750 millièmes ornée de 3 lignes de saphirs ronds en serti rail, épaulés de deux lignes de brillants dans un entourage godronnée. Trace de poinçon de maître français.
Tour de doigt : 51
Poids brut : 5,04 g

130 / 180 €

171
Bague en or jaune 18K 750 millièmes ornée d'un saphir de taille ovale d'environ 1,60 carat en serti griffé dans un entourage de diamants en serti grain sur or blanc.
Tour de doigt : 54
Poids brut : 2,90 g

100 / 200 €



163



164



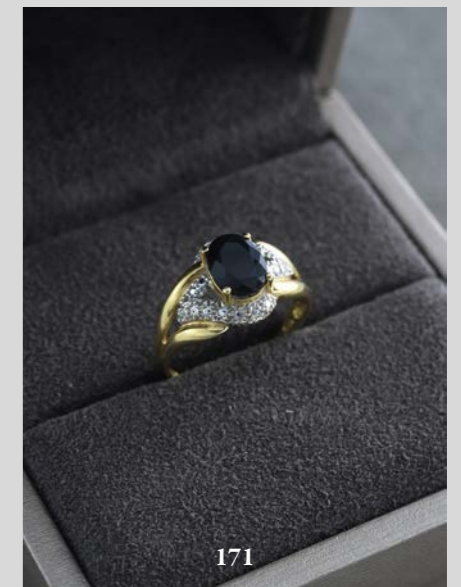
165



169



170



171



172
Bague en or jaune 18K 750 millièmes ornée d'un disque d'onyx de 13 mm de diamètre et centré d'un diamant de taille brillant en serti clos d'environ 0,05 carat, le tout sur une monture à double jonc et de griffes stylisées de fleur de Lys.
 Poinçon de maître français B Croix et triangle F.
Tour de doigt : 53
Poids brut : 3,82 g

80 / 100 €



173
Bague en or jaune 18K 750 millièmes ornée d'une pièce de 20 Pesos mexicaine en serti clos dans un entourage feuillagé ajouré.
 Trace de poinçon de maître français.
Tour de doigt : 53
Poids brut : 5,27 g

200 / 300 €



178
Bague cocktail en or jaune 18K 750 millièmes ornée d'une améthyste de taille ovale en serti clos ceint d'une ligne d'or gris et de brillants.
 Poinçon de maître français C E P
Tour de doigt : 55
Poids brut : 5,22 g

120 / 150 €



179
Bague cocktail en or jaune 18K 750 millièmes ornée d'une améthyste de taille ovale en serti griffe.
 Poinçon de maître français C Fer à cheval P
Tour de doigt : 49
Poids brut : 4,19 g

70 / 100 €



180
Bague cocktail en or blanc 18K 750 millièmes ornée d'une améthyste de taille coussin en serti griffe ceint et épaulée de brillants et d'améthystes de taille brillant.
Tour de doigt : 51
Poids brut : 5,08 g

150 / 200 €



174
Bague en or jaune 18K 750 millièmes ornée d'un cabochon de corail en serti clos.
Tour de doigt : 56
Poids brut : 3,47 g

80 / 120 €



175
Bague en or jaune 18K 750 millièmes ornée d'un cabochon de turquoise en serti clos.
Tour de doigt : 54
Poids brut : 6,81 g

120 / 160 €



176
Bague en or jaune 18K 750 millièmes ornée d'un cabochon de jade ovale en serti clos dans un entourage torsadé et d'arabesques.
Tour de doigt : 51
Poids brut : 3,18 g

80 / 100 €



177
Bague Tank en or jaune 18K 750 millièmes ornée d'un diamant de taille « old european cut » en serti griffe d'environ 0,07 carat, dans un entourage d'arabesques partiellement ajouré et de brillants sur or blanc.
Tour de doigt : 55
Poids brut : 5,28 g

120 / 160 €



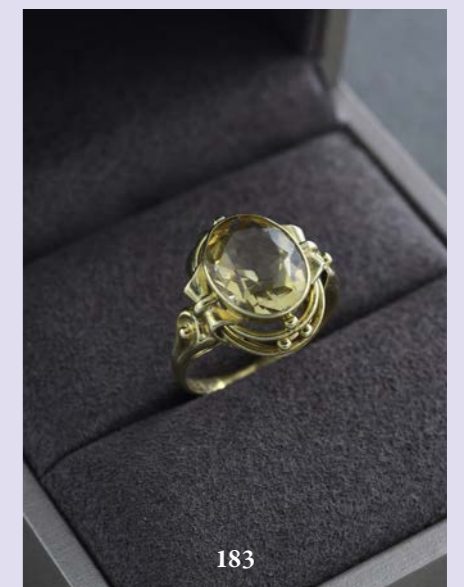
181
Bague cocktail en or jaune 18K 750 millièmes ornée d'une citrine de taille ovale en serti griffe ceint d'une ligne torsadée d'or.
Tour de doigt : 57
Poids brut : 5,51 g

100 / 150 €



182
Bague cocktail en or jaune 18K 750 millièmes ornée d'une pierre jaune de taille brillant en serti griffe dans un panier géométrique.
Tour de doigt : 58
Poids brut : 7,70 g

120 / 160 €



183
Bague cocktail en or jaune 14K 585 millièmes ornée d'une citrine de taille ovale en serti clos perlé ceint d'une ligne torsadée et de billes d'or.
Tour de doigt : 54
Poids brut : 4,68 g

90 / 140 €

184

Bague en or gris 18K 750 millièmes ornée d'une émeraude de taille émeraude en serti griffe, ceint de diamants taille brillant en serti griffe.

Tour de doigt : 54

Poids brut : 2,97 g

300 / 500 €

185

Bague Tank moderne en or jaune 18K 750 millièmes ornée d'un rubis de taille coussin en serti rail, épaulé en volutes de diamant de taille brillant pour un total de 0,80 carat.

Poinçon de maître français illisible.

Tour de doigt : 54

Poids brut : 16,38 g

800 / 1.000 €

186

Bague jarretière en or jaune 18K 750 millièmes ornée en alternance de trois diamants de taille coussin entre 0,15 et 0,25 carat en serti griffe et de rubis de taille ronde en serti griffe.

Tour de doigt : 50

Poids brut : 2,75 g

200 / 400 €

187

Bague bandeau en or jaune 18K 750 millièmes ornée de trois rubis de taille princesse en serti clos alternés de huit diamants en serti grain.

Poinçon de maître français illisible.

Tour de doigt : 48

Poids brut : 9,11 g

500 / 800 €

56

188

Bague en or jaune 18K 750 millièmes à motif de menottes entrelacées.

Signée et poinçon de maître D DV V.

Tour de doigt : 54

Poids : 3,36 g

250 / 400 €

189

Bague cocktail en or jaune 18K 750 millièmes et platine 850 millièmes ornée d'une citrine de taille émeraude en serti griffe, épaulée en triangle sur platine de diamants taille rose en serti festonné, le tout dans un entourage géométrique et ovale.

Tour de doigt : 54

Poids brut : 9,62 g

1.200 / 1.400 €

190 - LOUIS VUITTON

Bague ouverte en or jaune 18K 750 millièmes au motif quadrilobé ajouré de la maison et ponctuée d'un diamant de taille brillant en serti clos d'environ 0,05 carat. Signée et numérotée 386297

Poinçon de maître français L LV V

Tour de doigt : 55

Poids brut : 1,92 g

100 / 200 €

191

Bague chevalière en or gris 18K 750 millièmes ornée de deux lignes curvex de 18 diamants de taille brillant en serti grain épaulés de lignes convexes.

Poinçon de maître français illisible.

Tour de doigt : 54

Poids brut : 8,30 g

250 / 300 €

192

Bague Jarretière en or jaune 18K 750 millièmes ornée de 5 saphirs de taille marquise en serti grain, épaulés de 10 diamants de taille brillant en serti grain. Trace de poinçon de maître français.

Tour de doigt : 54

Poids brut : 3,49 g

80 / 120 €

193

Bague Jarretière en or jaune 18K 750 millièmes ornée en alternance de 5 saphirs de taille ronde en serti grain et de 10 diamants de taille brillant en serti grain.

Poinçon de maître français Sté 13 dans un triangle C.

Tour de doigt : 52

Poids brut : 2,80 g

80 / 130 €



191



192



193



127

184

185

186

188

187

189

190

57



194

194

Lot de pièces en or jaune 14K 585 millièmes, deux aux effigies de la Reine Élisabeth II et de 6 ECU des pays de l'Europe de 1993 et 1994.

Poids : 21,22 g

550 / 700 €



195

195

Lot de 3 pièces en or jaune 18K 750 millièmes, deux aux effigies de la Napoléon III « Euro 2000 » et de 1 ECU de l'Europe de 1998.

Poids : 14,48 g

250 / 400 €



202

196

Bracelet en or jaune 18K 750 millièmes à double maille torsadée.

Ferme à cliquet avec huit de sécurité.

Longueur : 18 cm

Poids : 41,33 g

1200 / 1500 €

197

Chaîne giletère en or jaune 18K 750 millièmes ornée d'un cachet pivotant en deux tons d'agate brune.

Double mousqueton.

Longueur : 30 cm

Poids brut : 28,48 g

500 / 700 €

198

Pendentif en or jaune 18K 750 millièmes ornée d'une pièce de 20 francs Napoléon III non lauré de 1854 dans un entourage stylisant des V dans des ronds torsadés.

Poids brut : 14,00 g

On y joint une broche barrette FIX en métal doré à motif de rose.

400 / 600 €

199

Lot en or jaune 18K 750 millièmes comprenant 9 bagues serties des quatre pierres précieuses, une chaîne à maille cheval, une créole, un bracelet orné d'une ligne de grenats et une épingle Art Nouveau à motif floral ponctué de perles.

Poids brut total : 43,08 g

800 / 1200 €

200

Une chaîne en or jaune 18K 750 millièmes agrémentée d'une croix diamantée.

Poinçon de maître français illisible.

Longueur : 50 cm

Poids brut : 6,12 g

150 / 200 €

201

Une chaîne en or jaune 18K 750 millièmes agrémentée d'un symbole chinois.

Poinçon de maître français illisible.

Longueur : 40 cm

Poids brut : 4,00 g

100 / 150 €

202

Un lot de bijoux comprenant un collier de perles fantaisies crème et argent, un collier orné d'un pendentif Chien serti de pierres blanches, une paire de boucle d'oreilles en argent 925 millièmes sertie de pierres blanches, une boucle d'oreille en métal doré à motif floral, une paire de boucles d'oreilles sertie de plaques d'onyx.

On y joint un collier à maille fine en or jaune 18K 750 millièmes.

Poids du collier en or : 1,70 g

40 / 80 €

203

Lot d'or jaune 18K 750 millièmes comprenant des boucles d'oreilles, un bracelet à maille gourmette, des alliances et une dent.

Poids brut : 15,07g

400 / 600 €

204

Un lot de perles de culture et fantaisie de divers diamètres.

Poids brut : 101,63 g

20 / 30 €

205

Un lot d'opales sur papier de taille ovale cabochon.

20 / 30 €

206

Un **rubis ovale** sur papier d'un poids d'environ 9,87 carats.

60 / 80 €

207

Un **rubis ovale** sur papier avec son certificat indiquant un poids de 10,22 carats.

60 / 80 €

208

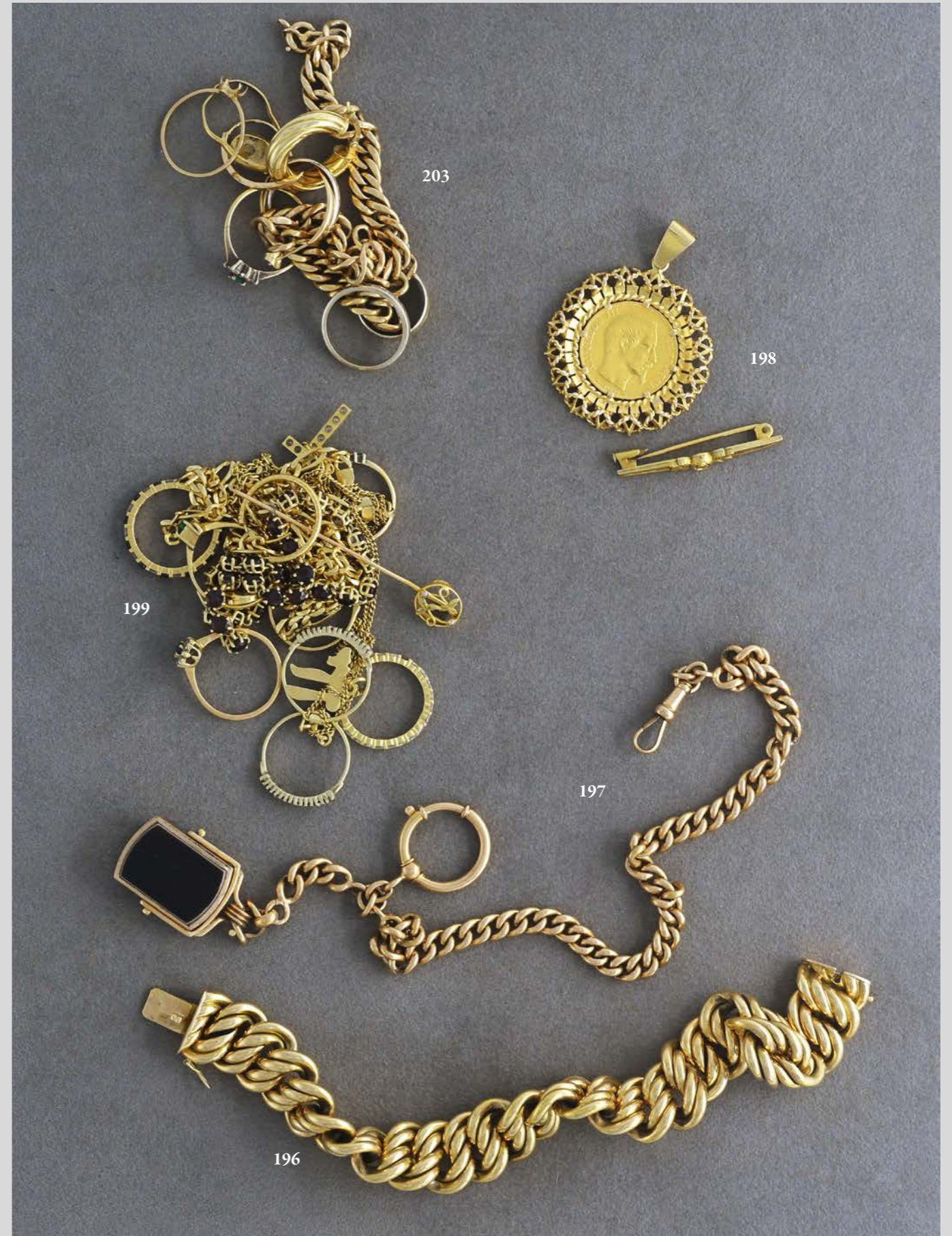
Un **saphir taille coussin** sur papier avec son certificat indiquant un poids de 9,87 carats.

60 / 80 €

209

Une **émeraude octogonale** sur papier avec son certificat indiquant un poids de 9,97 carats.

60 / 80 €



203

198

199

197

196



206



207



208



209



210



211



212



217



218



216



214

210 - HERMÈS

Un carré de soie (90 x 90 cm) intitulé "La promenade de Longchamps" signé Ledoux à fond crème. (taches)
Accompagné de sa boîte.

60 / 80 €

211 - HERMÈS

Un carré de soie (90 x 90 cm) intitulé "Bordeaux Porte océane" signé Grygkar à fond marine. (taches) Vers 1954
Accompagné de sa boîte.

60 / 80 €

212 - LONGCHAMPS

Un carré de soie (90 x 90 cm) à fond vert présentant un manège équestre. (taches)

20 / 30 €

213 - HERMÈS

Un carré de soie (90 x 90 cm) intitulé "La promenade de Longchamps" signé Ledoux à fond crème. (taches). Accompagné de sa boîte.

60 / 80 €

214 - HERMÈS

Un carré de soie (90 x 90 cm) intitulé "Grand manège" signé d'Origny à fond marine. (taches)
Accompagné de sa boîte.

40 / 60 €

215 - CARTIER

Un carré de soie (90 x 90 cm) à fond du jeu de l'oie présentant les créations de la Maison Cartier. (taches)

60 / 80 €

216 - CÉLINE

Un lot comprenant :
- Un foulard de couleur corail ((48 x 48 cm)
- Un tour de cou à motifs d'étriers (53 x 53 cm)
- Un tour de cou à motifs de calèches (27 x 116 cm)

40 / 80 €

217 - HERMÈS

Un carré de soie (90 x 90 cm) intitulé "Marine et Cavalerie" signé d'Origny à bordure bleu ciel (taches)

40 / 60 €

218 - HERMÈS

Un carré de soie (90 x 90 cm) intitulé "Sprints" signé Ledoux à bordure bordeaux. (taches)

40 / 60 €

219 - INÈS DE LA FRESSANGE

Un tour de cou en soie dans les tons de rouge aux motifs de feuilles de chêne. (49 x 49 cm)

20 / 40 €

220 - BURBERRY

Un carré de coton et un tour de cou en soie dans les tons de roses et de bordeaux avec le tartan de la maison. (47 x 47 cm)

60 / 80 €

221 - CÉLINE

Un carré en soie à décor équestre à bordure taupe.

30 / 50 €

222 - LOUIS VUITTON

Un châle en soie et laine à motifs monogrammés sur fond rose à franges. (fils tirés) (100 x 100 cm)
Accompagné de sa boîte.

150 / 200 €



220



215



216



216



222



219



221



223



224



226



232



233



234



227

223 - LACOSTE

Sac cabas en toile beige à rayures dans les tons rouge et rose non doublé, porte-monnaie intégré, bandoulière (22 cm) en tissu rouge permettant un porté main ou épaule.

Dimensions : 25 x 35 x 13 cm

20 / 40 €

224 - CARTIER

Sac seau en cuir bordeaux, bandoulière permettant un porté épaule (60 cm), intérieur en tissu monogrammé, lien de cuir pour fermeture.

Accompagné de son dustbag et de sa carte de garantie.

Dimensions : 31 x 25 x 20 cm

300 / 400 €

226 - LONGCHAMPS

Sac à main en cuir améthyste à impression croco, double anses permettant un porté main ou épaule (10 cm), doublure à décor de papillons trois poches plaquées et poche zippée.

Dimensions : 25 x 34 x 11 cm

30 / 50 €

227 - CÉLINE

Ceinture en cuir façon croco rose, boucle ardillon en métal doré signé.

Taille S (75 cm)

80 / 100 €

228 - TRUSSARDI

Sac à main en cuir noir, fermeture à rabat et languette, intérieur en tissu noir, anse permettant un porté main.

Dimensions : 13 x 11 x 8 cm

50 / 100 €

229 - STEPHANE KÉLIAN

Sac à main en cuir noir tressé, double anses permettant un porté main ou épaule, doublure en tissu noir.

Dimensions : 20 x 29 x 10 cm

50 / 80 €

230 - LOXWOOD

Sac cabas en cuir de poulain marron chocolat à surpiqûres écru, double anses permettant un porté main ou épaule (16 cm), doublure en tissu marron.

Dimensions : 25 x 39 x 15 cm

100 / 120 €

231 - CÉLINE

Sac cabas en cuir et tissu marron, à couture écru, double anses permettant un porté main ou épaule (17 cm), intérieur marron monogrammé avec deux poches plaquées et une poche zippée.

Dimensions : 29 x 33 x 10 cm

30 / 50 €

232 - NINA RICCI

Sac à mains à soufflets en cuir bleu canard, bandoulière permettant un porté main ou épaule (26 cm), doublure marron et bleu canard avec poche zippée.

Dimensions : 20 x 32 x 10 cm

150 / 200 €

233 - PRADA

Paire de ballerines à sequins à bleu nuit et nœud en tissu noir. Taille : 37

20 / 30 €

234 - CARTIER

Porte cartes de visite en cuir bordeaux à 72 feuillets plastiques.

Dimensions : 24 x 13 x 3 cm

50 / 70 €

235 - CARTIER

Porte monnaie en cuir noir à rabat. Accompagné de son écrin et de sa garantie.

Dimensions : 8 x 9 x 1 cm

150 / 200 €

236 - LE TANNEUR

Serviette en cuir noir, anse à rabat avec fermeture à code, intérieur à compartiments par soufflets.

Dimensions : 35 x 44 x 15 cm

200 / 250 €

237 - CÉLINE

Sac bandoulière en cuir noir pour un porté épaule (63 cm), doublure en tissu noir.

Dimensions : 22 x 36 x 12 cm

300 / 400 €

238 - CÉLINE

Pochette en toile enduite à monogramme sur fond marron chocolat à bordure marron gold, ouverture par zip.

Dimensions : 17 x 25 x 5 cm

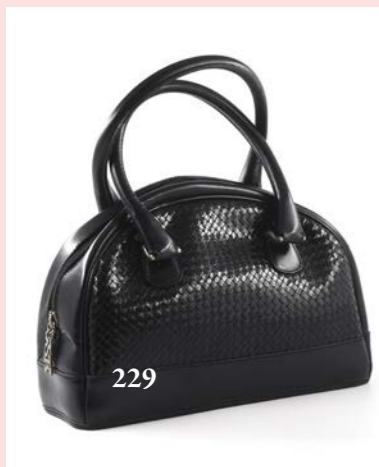
180 / 200 €



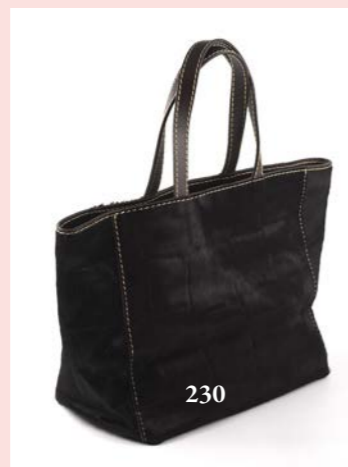
235



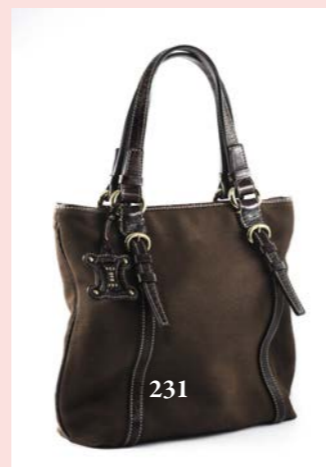
228



229



230



231



238



237



236



- 239**
9 bouteilles de Château Cheval Blanc Saint Émilion 1^{er} Grand Cru Classé
Millésime 1993
1.600 / 1.800 €
- 240**
6 bouteilles de Château Margaux, appellation Margaux
Millésimes 1987 (étiquettes fanées)
1.500 / 2.000 €
- 241**
2 Bouteilles de Château Latour, appellation Pauillac
Millésime 1989 (étiquettes décollées)
800 / 1.200 €
- 242**
3 Magnums de Château Léoville Barton, appellation Saint Julien
Millésime 1986
380 / 450 €
- 243**
3 Bouteilles de Château La Mission Haut-Brion, appellation Graves (devenue Pessac Léognan en 1987)
Millésime 1949 (quelques accrocs aux étiquettes)
3.600 / 4.000 €
- 244**
Une bouteille de Château Haut Brion Pessac Léognan
Millésime 1955 (bon état)
200 / 300 €
- 245**
Deux bouteilles de Château Angelus Saint Emilion
Millésime 1975
(Une haute épaule, une mi-épaule)
200 / 250 €
- 246**
Une bouteille de Château Angelus Saint Emilion
Millésime 1971
(Haute épaule)
80 / 120 €
- 247**
Une bouteille de Château Ducru Beaucaillou Saint Julien
Millésime 1971
(Bas goulot)
80 / 100 €
- 248**
Une bouteille de Château Mouton Rothschild Pauillac
Millésime 1975
(Mi épaule)
200 / 250 €
- 249**
Une bouteille de Château Pichon Baron de Longueville Pauillac
Millésime 1982
(Basse épaule)
100 / 120 €
- 250**
Un magnum de Château Mazeris-Bellevue, Canon Fronsac.
Millésime 2008
50 / 60 €
- 251**
Un magnum de Château Mazeris-Bellevue, Canon Fronsac.
Millésime 2009
50 / 60 €
- 252**
Un magnum de Château Mazeris-Bellevue, Canon Fronsac.
Millésime 2010
50 / 60 €
- 253**
Une caisse de 6 bouteilles de Château Mazeris-Bellevue, Canon Fronsac.
Millésime 2008
100 / 120 €
- 254**
Une caisse de 6 bouteilles de Château Mazeris-Bellevue, Canon Fronsac.
Millésime 2009
100 / 120 €
- 255**
Une caisse de 6 bouteilles de Château Mazeris-Bellevue, Canon Fronsac.
Millésime 2010
100 / 120 €

NOTRE PARTENAIRE POUR LES EXPÉDITIONS

Afin de servir au mieux notre clientèle et permettre une expédition sécurisée, rapide et soignée, nous préconisons aux acheteurs de se rapprocher de nos partenaires dédiés pour les montres de collection et les bijoux :

- STÉPHANE : 06 72 54 61 39

- MBE MÉRIGNAC : mbe011sdv@mbefrance.fr

À réception de votre bordereau d'adjudication payé, demandez un devis pour le service de livraison spécialisée.

Cela comprenant le conditionnement, la prise en charge et la livraison en France métropolitaine.

En raison des mesures sanitaires en cours et par principe de sécurité lié aux objets, n'hésitez pas à vous renseigner avant la vente.

La maison de ventes ne réalise pas d'envoi ou d'expédition.

Tableau des états des montres

Très bon état * :

- Montre présentant un très bel état esthétique, très peu portée ou ayant reçu une révision / restauration récente.
- Très bon état mécanique, qui n'empêche pas qu'elle puisse nécessiter un entretien avant toute utilisation.

Bon état * :

- Montre avec un bel état esthétique, peu portée.
- Bon état mécanique, qui nécessite un éventuel entretien avant toute utilisation.

Assez bon état * :

- Montre présentant des traces d'utilisation ou d'usures liées à sa date de fabrication et nécessitant un passage à l'atelier.

* Sauf exceptions mentionnées au catalogue, les montres fonctionnent.

En partenariat avec



VINTAGE WATCH STORY

contact@vws.fr

Les montres ayant été ouvertes par nos experts afin d'authentifier les mouvements et obtenir les numéros de série, ces dernières ne sont plus étanches. Les cadrans, repeints ou restaurés, en totalité ou partiellement, ne sont pas signalés dans le présent catalogue (sauf exception) puisqu'ils constituent une mesure conservatoire et non un vice de la montre. Les montres à quartz ont été contrôlées et elles sont vendues en l'état. (Les piles ont été changées dans la plupart des montres de cette vente). L'authenticité et l'état des bracelets, ainsi que les boucles ardillons ou déployantes, ne sont pas garantis. Il est conseillé aux futurs acquéreurs de consulter un horloger avant toute utilisation.

CONDITIONS GÉNÉRALES D’ACHAT AUX ENCHÈRES PUBLIQUES HÔTEL DES VENTES BORDEAUX QUINCONCES

(ci-après dénommé « la maison de ventes »).

La maison de ventes est un opérateur de ventes volontaires de meubles aux enchères publiques régie par les articles L 321-4 et suivant du Code de commerce. En cette qualité la maison de ventes la maison de ventes agit comme mandataire du vendeur qui contracte avec l’acquéreur. Les rapports entre la maison de ventes et l’acquéreur sont soumis aux présentes conditions générales d’achat qui pourront être amendées par des avis écrits ou oraux avant la vente et qui seront mentionnés au procès-verbal de vente.

1 . AVANT LA VENTE

Les acquéreurs potentiels sont invités à examiner les biens pouvant les intéresser avant la vente aux enchères, et notamment pendant les expositions. La maison de ventes se tient à la disposition des acquéreurs potentiels pour leur fournir des rapports sur l’état des lots.

Les descriptions des lots résultant du catalogue, des rapports, des étiquettes et des indications ou annonces verbales ne sont que l’expression par la maison de ventes de sa perception du lot, mais ne sauraient constituer la preuve d’un fait.

Les indications données par la maison de ventes sur l’existence d’une restauration, d’un accident ou d’un incident affectant le lot, sont exprimées pour faciliter son inspection par l’acquéreur potentiel et restent soumises à son appréciation personnelle ou à celle de son expert. L’absence d’indication d’une restauration d’un accident ou d’un incident dans le catalogue, sur des rapports, des étiquettes ou transmises verbalement, n’implique nullement qu’un bien soit exempt de tout défaut présent, passé ou de réparations ou restaurations d’usages. Inversement la mention de quelque défaut n’implique pas l’absence de tous autres défauts.

Les lots indiqués au catalogue comme étant en or sont en or **750 millièmes (soit 18 carats)**. Les titres inférieurs sont indiqués dans les fiches.

Les caractéristiques des pierres sont données à titre indicatif et ne sauraient engager la maison de ventes. Les appréciations sont faites à la loupe grossissant 10 fois et ne peuvent pas être aussi précises qu’un laboratoire de gemmologie. Les poids sont calculés par rapport aux dimensions et ne peuvent pas être aussi justes qu’une balance à carats. Les pierres précieuses et fines peuvent avoir fait l’objet de traitements traditionnels admis par le marché international. Pour les pierres et perles munies d’un certificat, Il ne sera admis aucune réclamation si un autre laboratoire émettait une opinion différente.

Les estimations sont fournies à titre purement indicatif et elles ne peuvent être considérées comme impliquant la certitude que le bien sera vendu au prix estimé ou même dans la fourchette d’estimations. Les estimations ne sauraient constituer une quelconque garantie. Les estimations peuvent être fournies en plusieurs monnaies ; les conversions peuvent à cette occasion être arrondies différemment des arrondis légaux.

Les biens sont vendus en l’état. Les renseignements portés au catalogue sont donnés à titre indicatif. En effet, l’état des biens peut varier entre le moment de sa description au catalogue et celui de sa présentation à la vente. L’exposition préalable à la vente permet de se rendre compte de l’état des biens, il ne sera admis aucune réclamation une fois l’adjudication prononcée. Pour des raisons administratives, les désignations des véhicules reprennent, sauf exception, les indications portées sur les titres de circulation.

Les acquéreurs sont réputés avoir pris connaissance des documents afférents à chaque véhicule, notamment les contrôles techniques qui sont à leur disposition auprès de la société de ventes. Cependant, des véhicules peuvent être vendus sans avoir subi l’examen du contrôle technique en raison de leur âge, de leur état non roulant ou de leur caractère de compétition. Les véhicules provenant de l’étranger sont présentés sans contrôle technique français. Le public devra s’en informer au moment de l’exposition et de la vente. Le changement d’immatriculation des véhicules est à la charge et sous la seule responsabilité de l’acheteur, notamment dans le respect des délais légaux.

2 . LA VENTE

En vue d’une bonne organisation des ventes, les acquéreurs potentiels sont invités à se faire connaître auprès de la maison de ventes, avant la vente, afin de permettre l’enregistrement de leurs données personnelles. La maison de ventes se réserve le droit de demander à tout acquéreur potentiel de justifier de son identité ainsi que de ses références bancaires et d’effectuer un dépôt. La maison de ventes se réserve d’interdire l’accès à la salle de vente de tout acquéreur potentiel pour justes motifs.

Toute personne qui se porte enchérisseur s’engage à régler personnellement et immédiatement le prix d’adjudication augmenté des frais à la charge de l’acquéreur et de tous impôts ou taxes qui pourraient être exigibles. Tout enchérisseur est censé agir pour son propre compte sauf dénonciation préalable de sa qualité de mandataire pour le compte d’un tiers, acceptée par La maison de ventes.

Le mode normal pour enchérir consiste à être présent dans la salle de vente. Toutefois la maison de ventes pourra accepter gracieusement de recevoir des enchères par téléphone d’un acquéreur potentiel qui se sera manifesté avant la vente. La maison de ventes ne pourra engager sa responsabilité notamment si la liaison téléphonique n’est pas établie, est établie tardivement, ou en cas d’erreur ou d’omissions relatives à la réception des enchères par téléphone. À toutes fins utiles, la maison de ventes se réserve le droit d’enregistrer les communications téléphoniques durant la vente. Les enregistrements seront conservés jusqu’au règlement du prix, sauf contestation.

La maison de ventes pourra accepter gracieusement d’exécuter des ordres d’enchérir qui lui auront été transmis avant la vente, pour lesquels elle se réserve le droit de demander un dépôt de garantie, et qu’elle aura acceptés. Si le lot n’est pas adjugé à cet enchérisseur, le dépôt de garantie sera renvoyé sous 72 heures. Si la maison de ventes reçoit plusieurs ordres pour des montants d’enchères identiques, c’est l’ordre le plus ancien qui sera préféré. La maison de ventes ne pourra engager sa responsabilité notamment en cas d’erreur ou d’omission d’exécution de l’ordre écrit.

Dans l’hypothèse où un prix de réserve aurait été stipulé par le vendeur, la maison de ventes se réserve le droit de porter des enchères pour le compte du vendeur jusqu’à ce que le prix de réserve soit atteint. En revanche, le vendeur n’est pas autorisé à porter lui-même des enchères directement ou par le biais d’un mandataire. Le prix de réserve ne pourra pas dépasser l’estimation basse figurant dans le catalogue ou modifié publiquement avant la vente.

La maison de ventes dirigera la vente de façon discrétionnaire, en veillant à la liberté des enchères et à l’égalité entre l’ensemble des enchérisseurs, tout en respectant les usages établis. Seule la personne habilitée à diriger la vente

est compétente pour décider de l’incrémentation des enchères. La maison de ventes se réserve de refuser toute enchère, d’organiser les enchères de la façon la plus appropriée, de déplacer certains lots lors de la vente, de retirer tout lot de la vente, de réunir ou de séparer des lots. En cas de contestation La maison de ventes se réserve le droit de désigner l’adjudicataire, de poursuivre la vente ou de l’annuler, ou encore de remettre le lot en vente. Sous réserve de la décision de la personne dirigeant la vente pour La maison de ventes, l’adjudicataire sera la personne qui aura porté l’enchère la plus élevée pourvu qu’elle soit égale ou supérieure au prix de réserve, éventuellement stipulé. Le coup de marteau matérialisera la fin des enchères et le prononcé du mot « adjugé » ou tout autre équivalent entraînera la formation du contrat de vente entre le vendeur et le dernier enchérisseur retenu. L’adjudicataire ne pourra obtenir la livraison du lot qu’après règlement de l’intégralité du prix. En cas de remise d’un chèque ordinaire, seul l’encaissement du chèque vaudra règlement. La maison de ventes se réserve le droit de ne délivrer le lot qu’après encaissement du chèque.

Pour faciliter les calculs des acquéreurs potentiels, La maison de ventes pourra être conduite à utiliser à titre indicatif un système de conversion de devises. Néanmoins, les enchères ne pourront être portées qu’en euro et les erreurs de conversion ne pourront engager la responsabilité de la maison de ventes.

3 . L’EXÉCUTION DE LA VENTE

En sus du prix de l’adjudication, **l’adjudicataire (acheteur) devra acquitter par lot 23 % TTC**.

Des frais supplémentaires s’appliquent pour toute participation dématérialisée sur internet.

La maison de ventes ayant opté pour le régime de la marge (articles 297A, B et E du CGI), il ne sera délivré aucun document faisant ressortir la TVA. La TVA sur les commissions et les frais liés à l’importation peuvent être rétrocédés à l’adjudicataire sur présentation des justificatifs d’exportation hors UE. L’adjudicataire UE justifiant d’un n° de TVA Intracommunautaire et d’un document prouvant la livraison dans son Etat membre pourra obtenir le remboursement de la TVA sur commissions une fois le bien exporté, le montant de la TVA restant consigné par la maison de ventes pendant ce délai, jusqu’à la preuve de l’exonération.

Le paiement du lot aura lieu au comptant, pour l’intégralité du prix, des frais et taxes, même en cas de nécessité d’obtention d’une licence d’exportation. L’adjudicataire pourra s’acquitter par les moyens suivants :
- **En espèces : jusqu’à 1 000 euros frais et taxes compris pour les ressortissants français, jusqu’à 15 000 euros frais et taxes compris pour les ressortissants étrangers sur présentation de leurs papiers d’identité**
- **Par virement bancaire**
- **Par carte de crédit VISA ou MASTERCARD**

La maison de ventes sera autorisée à reproduire sur le procès-verbal de vente et sur le bordereau d’adjudication les renseignements qu’aura fournis l’adjudicataire avant la vente. Toute fausse indication engagera la responsabilité de l’adjudicataire. Dans l’hypothèse où l’adjudicataire ne se sera pas fait enregistrer avant la vente, il devra communiquer les renseignements nécessaires dès l’adjudication du lot prononcée. Toute personne s’étant fait enregistrer auprès de la maison de ventes dispose d’un droit d’accès et de rectification aux données nominatives fournies à La maison de ventes dans les conditions de la Loi du 6 juillet 1978. Il appartiendra à l’adjudicataire de faire assurer le lot dès l’adjudication. Il ne pourra recourir contre la maison de ventes, dans l’hypothèse où par

suite du vol, de la perte ou de la dégradation de son lot, après l’adjudication, l’indemnisation qu’il recevra de l’assureur de la maison de ventes serait avérée insuffisante.

Le lot ne sera délivré à l’acquéreur qu’après paiement intégral du prix, des frais et des taxes. Dans l’intervalle, La maison de ventes pourra facturer à l’acquéreur des frais d’entreposage de 7 euros par objet et par jour, et éventuellement des frais de manutention et de transport.

À défaut de paiement par l’adjudicataire, après mise en demeure restée infructueuse, le bien est remis en vente à la demande du vendeur sur folle enchère de l’adjudicataire défaillant ; si le vendeur ne formule pas cette demande dans un délai de trois mois à compter de l’adjudication, la vente est résolue de plein droit, sans préjudice de dommages intérêts dus par l’adjudicataire défaillant. En outre, La maison de ventes se réserve de réclamer à l’adjudicataire défaillant, à son choix :
- Des intérêts au taux légal majoré de cinq points
- Le remboursement des coûts supplémentaires engendrés par sa défaillance
- Le paiement de la différence entre le prix d’adjudication initial et le prix d’adjudication sur folle enchère s’il est inférieur, ainsi que les coûts générés par les nouvelles enchères.

La maison de ventes se réserve également le droit de procéder à toute compensation avec des sommes dues à l’adjudicataire défaillant. La maison de ventes se réserve d’exclure de ses ventes futures, tout adjudicataire qui aura été défaillant ou qui n’aura pas respecté les présentes conditions générales d’achat.

4 . LES INCIDENTS DE LA VENTE

En cas de contestation La maison de ventes se réserve de désigner l’adjudicataire, de poursuivre la vente ou de l’annuler, ou encore de remettre le lot en vente.

Dans l’hypothèse où deux personnes auront porté des enchères identiques par la voix, le geste, ou par téléphone et réclament en même temps le bénéfice de l’adjudication après le coup de marteau, le bien sera immédiatement remis en vente au prix proposé par les derniers enchérisseurs, et tout le public présent pourra porter de nouvelles enchères. Pour faciliter la présentation des biens lors de ventes, La maison de ventes pourra utiliser des moyens vidéos.

En cas d’erreur de manipulation pouvant conduire pendant la vente à présenter un bien différent de celui sur lequel les enchères sont portées, La maison de ventes ne pourra engager sa responsabilité et sera seul juge de la nécessité de recommencer les enchères.

5 . PRÉEMPTION DE L’ÉTAT FRANÇAIS

L’état français dispose d’un droit de préemption des œuvres vendues conformément aux textes en vigueur. L’exercice de ce droit intervient immédiatement après le coup de marteau, le représentant de l’état manifestant alors la volonté de ce dernier de se substituer au dernier enchérisseur, et devant confirmer la préemption dans les 15 jours. La maison de ventes ne pourra être tenue pour responsable des conditions de la préemption par l’état français.

6 . PROPRIÉTÉ INTELLECTUELLE - REPRODUCTION DES ŒUVRES

La maison de ventes est propriétaire du droit de reproduction de son catalogue. Toute reproduction de celui-ci est interdite et constitue une contrefaçon à son préjudice. En outre La maison de ventes dispose d’une dérogation lui permettant de reproduire dans son catalogue les œuvres mises en vente, alors même que le droit de reproduction ne serait pas

tombé dans le domaine public. Toute reproduction du catalogue de La maison de ventes peut donc constituer une reproduction illicite d'une œuvre exposant son auteur à des poursuites en contrefaçon par le titulaire des droits sur l'œuvre. La vente d'une œuvre n'emporte pas au profit de son propriétaire le droit de reproduction et de présentation de l'œuvre.

7. BIENS SOUMIS À UNE LÉGISLATION PARTICULIÈRE

Nous vous rappelons que, conformément aux accords de la Convention de Washington, les objets en crocodile, lézard, alligator et éléphant (spécimens I/A et II/B) ne peuvent pas quitter le territoire européen sans avoir obtenu un certificat CITES, celui-ci étant à la charge du futur acquéreur. Tout lot contenant un élément en ivoire, provenant d'Afrique ou d'Asie, quelle que soit sa date d'exécution ou son certificat d'origine, ne pourra être importé aux États-Unis, au regard de la législation qui y est appliquée.

8. RETRAIT DES LOTS

L'acquéreur sera lui-même chargé de faire assurer ses acquisitions, et la maison de ventes décline toute responsabilité quant aux dommages que l'objet pourrait encourir, et ceci dès l'adjudication prononcée. Toutes les formalités et transports restent à la charge exclusive de l'acquéreur.

9. INDÉPENDANCE DES DISPOSITIONS

Les dispositions des présentes conditions générales d'achat sont indépendantes les unes des autres. La nullité de quelque disposition ne saurait entraîner l'inapplicabilité des autres.

10. COMPÉTENCES LÉGISLATIVE ET JURIDICTIONNELLE

Conformément à la loi, il est précisé que toutes les actions en responsabilité civile engagées à l'occasion des prises et des ventes volontaires et judiciaires de meuble aux enchères publiques se prescrivent par cinq ans à compter de l'adjudication ou de la prise. La loi française seule régit les présentes conditions générales d'achat. Toute contestation relative à leur existence, leur validité, leur opposabilité à tout enchérisseur et acquéreur, et à leur exécution sera tranchée par le tribunal compétent du ressort de Bordeaux (France).

11. PROTECTION DES BIENS CULTURELS

La maison de ventes participe à la protection des biens culturels et met tout en œuvre, dans la mesure de ses moyens, pour s'assurer de la provenance des lots mis en vente dans ce catalogue.

*Conception et réalisation du catalogue : VWS / Alexandre Léger
Crédits photographiques : VWS*



CHARLES COURAU



M^e MAXENCE MAZZONI

L'Hôtel des Ventes Bordeaux Quinconces
vous ouvre ses portes au 24 rue Ferrère.

Professionnel du marché du vin, Charles Courau choisit en 2008 de poursuivre sa carrière aux côtés de son père, Maître Alain Courau, commissaire-priseur de renom à Bordeaux depuis plus de 40 ans.

Il s'associe aujourd'hui à Maxence Mazzoni, d'abord commissaire-priseur à Paris puis au Havre. C'est à présent à Bordeaux qu'ils vous invitent à suivre leur actualité au fil des expositions, journées d'expertises et ventes aux enchères généralistes et de spécialités au sein du nouvel Hôtel des Ventes.

Ce nouveau lieu dédié au marché de l'art et à la culture vous accueille du lundi au vendredi de 9 h à 12 h 30 et de 14 h à 18 h.
Expertises sur rendez-vous.



RETROUVEZ NOS EXPERTS

EXPERT CEA EN HORLOGERIE :

Jean-Christophe Guyon

jcollection@cegetel.net
06 60 74 02 45

EXPERT CEA EN JOAILLERIE :

Alexandre Léger

alexleger92@gmail.com
06 18 89 02 02

Nos expertises gratuites

en présence de

Louise Teisseire
Gemmologue

M^e Maxence Mazzoni
Commissaire-priseur

Charles Courau
Directeur

Clelia Simonnet
Assistante de Commissaire-Priseur

Julia Aigron
Chargée de communication digitale

05 56 11 11 96
etude@hdv-quinconces.com



