



ART CLASSIQUE  
&  
*Montres et Joaillerie*

---

DIMANCHE 25 OCTOBRE 2020  
À 15 H 00

---





HÔTEL DES VENTES  
BORDEAUX QUINCONCES

VENTE AUX ENCHÈRES

ART CLASSIQUE  
*Montres et Bijoux*

---

DIMANCHE 25 OCTOBRE 2020  
À 15 H 00

---

EXPOSITIONS

(SELON LES DIRECTIVES SANITAIRES)

VENDREDI 23 OCTOBRE : 10.00 - 18.00

SAMEDI 24 OCTOBRE : 10.00 - 18.00

DIMANCHE 25 OCTOBRE : 10.00 - 12.00

RESTEZ EN CONTACT AVEC NOUS :



[www.hdv-quinconces.com](http://www.hdv-quinconces.com)



[hdv\\_bordeaux\\_quinconces](https://www.instagram.com/hdv_bordeaux_quinconces)



[@HoteldesVentesBordeauxQuinconces](https://www.facebook.com/HoteldesVentesBordeauxQuinconces)

**HÔTEL DES VENTES BORDEAUX - QUINCONCES**

24, rue Ferrère - 9, rue Foy - 33000 Bordeaux

**COMMISSAIRES-PRISEURS HABILITÉS**

M<sup>e</sup> Alain Courau et M<sup>e</sup> Maxence Mazzoni

[etude@hdv-quinconces.com](mailto:etude@hdv-quinconces.com) - 05 56 11 11 96

Expert CEA en Horlogerie : Jean-Christophe Guyon - Expert CEA en Joaillerie : Alexandre Léger  
[jcollection@cegetel.net](mailto:jcollection@cegetel.net) - 06 60 74 02 45 / [alexleger92@gmail.com](mailto:alexleger92@gmail.com) - 06 18 89 02 02

# ARGENTERIE



**1** - Une cuillère à ragoût en argent modèle à filet.  
Paris 1788.  
Poids : 188 g

**ADJUGÉ 160 €**



**2** - Sept grandes cuillères et trois grandes fourchettes en argent modèle à filet et quatre couverts à dessert en argent de style Louis XIV.  
Poids : 1198 g

**ADJUGÉ 480 €**

**3** - Une partie de ménagère en argent américain comprenant :  
8 petites fourchettes, 8 fourchettes à gâteaux, 8 petites cuillères, 6 pièces de services (poids 1410 g), une pelle à tarte, 8 grands couteaux et 6 petits à manches en argent fourré, et un couteau à pain (non pesés).

**ADJUGÉ 620 €**





4

4 - Un ensemble de 11 porte-couteaux en argent 800 millièmes de la Maison Gustave Keller à Paris figurant des marteaux en X (poids 171 g). On y joint 6 porte-couteaux en X à boule en métal argenté de la Maison Christofle.

**ADJUGÉ 90 €**



5

5 - Une timbale tulipe en vermeil sur piédouche, décors de style XVII<sup>e</sup>. Poinçon Minerve. Poids : 83 g

**ADJUGÉ 80 €**



6

6 - Un taste vin en argent de type bordelais à ombilic. Poinçons du XVIII<sup>e</sup> siècle. Poids : 88 g

**ADJUGÉ 300 €**



3

5

**07** - Deux taste-vin à ombilic bordelais en métal argenté dont un de la Maison Christoffe.

**ADJUGÉ 40 €**

**08** - Trois taste-vin en argent de type bourguignon. Deux avec une pièce à l'effigie de Louis XVI datées 1775 et 1788 (poinçons Minerve) et le troisième à décors de godrons.

Poids : 224 g

**ADJUGÉ 130 €**

**09** - Un taste-vin en argent de type bourguignon avec une pièce datée de 1791 incrustée dans le fond. Gravé au nom du propriétaire et daté 1789.

Poids : 80 g

**ADJUGÉ 95 €**

**10** - Un taste-vin bourguignon en argent, poinçons XVIII<sup>e</sup> siècle de la juridiction de Lyon. « Jean Vachon de Long » gravé sur le côté.

Poids : 110 g

**ADJUGÉ 600 €**

**11** - Un lot comprenant trois pièces de service à hors d'œuvre à manche en ivoire, une cuillère saupoudreuse (non poinçonnée), une pelle à poisson, une petite cuillère à olives. Ensemble en argent.

Poids brut : 356 g

**RETIRÉ**



7



8



10



9



11



14



12

**12** - Une petite verseuse en argent uni à anse en rotin (abîmé) et une autre tripode à cannelures torsadées (manque le manche) de style Louis XV.  
Poids brut : 467 g

**ADJUGÉ 180 €**

**13** - Un petit service à thé et café en argent comprenant une théière et une cafetière à manche en ivoire, et un pot à sucre. Ensemble monogrammé, chocs. Orfèvre Flamant et Fils.  
Poids brut : 853 g

**ADJUGÉ 320 €**

**14** - Six timbales, deux ronds de serviettes et six verres à liqueur en argent.  
Poids : 468 g

**ADJUGÉ 190 €**



15

**15** - Trois fourchettes et une cuillère en argent modèle uni-plat. Poinçons de Bordeaux de différentes années du XVIII<sup>e</sup> siècle. (Usés)  
Poids : 304 g

**ADJUGÉ 150 €**



13

16



16 - Un lot comprenant deux timbales, un coquetier (Poids 150 g), deux petites salières en cristal à bouchons en argent, une flasque en verre, bouchon et virole en argent.

**ADJUGÉ 60 €**

17 - Douze couteaux à fruits à lame en argent poinçon minerve 2<sup>e</sup> titre et manche en nacre dans leur écrin.

**ADJUGÉ 90 €**

17



18 - Douze couteaux à dessert à lame en vermeil et manche en vermeil fourré. Poinçons Minerve 2<sup>e</sup> titre, dans leur écrin.

**ADJUGÉ 150 €**

19 - Un ensemble de trois louches en argent dont une avec des poinçons anglais.  
Poids : 642 g

**ADJUGÉ 250 €**



19

20 - Une petite casserole en argent et manche en bois (chocs).

Poids brut : 126 g

**ADJUGÉ 95 €**

21 - Douze porte-couteaux animalier en métal argenté.

**ADJUGÉ 100 €**

22 - Dix-huit porte-couteaux animalier en métal argenté de la Maison Gallia.

**ADJUGÉ 500 €**

23 - Un lot de neuf montres de poche en argent, acier et métal.

**ADJUGÉ 100 €**



18





24 - Une pelle à fraise, trois pièces de service à petit four et une à hors d'œuvre en argent et vermeil.  
Poids brut : 203 g

**ADJUGÉ 85 €**



25 - Une saupoudreuse en argent à manche en bois noircis XIX<sup>e</sup> siècle, douze petites cuillères modèle baguette et trois pelles en argent.  
Poids brut : 300 g

**ADJUGÉ 130 €**



26

**26** - Une cuillère à ragoût en argent modèle uniplat du XVIII<sup>e</sup> siècle. Juridiction de Toulouse 1788. Orfèvre Vieuseux.  
Poids : 170 g

**ADJUGÉ 360 €**



27

**27** - Douze cuillères à cocktail en argent à décor floral d'Extrême Orient, on y joint quatre petites cuillères en argent niellé russe du XIX<sup>e</sup> siècle.  
Poids : 270 g

**ADJUGÉ 130 €**

10



28

**28** - Deux louches en argent modèle à filet aux poinçons de Michel Ange et Minerve et une cuillère à ragoût modèle uni-plat au poinçon de Michel Ange.  
Poids : 670 g

**ADJUGÉ 80 €**



29

**29** - Deux séries de six cuillères de confiturier en argent et vermeil et douze cuillères à moka en argent modèle uni-plat. L'ensemble dans deux écrins.  
Poids : 334 g

**ADJUGÉ 150 €**



30

**30** - Onze petites cuillères, deux fourchettes et une cuillère à dessert en argent.

Poids : 265 g

**ADJUGÉ 100 €**



31

**31** - Six rince-doigts et leurs soucoupes de style Louis XV en argent portugais. On y joint une cuillère à dessert, une cuillère à cocktail et une petite louche à punch à manche en bois noirci, une cuillère à entremets, une saupoudreuse et une casserole à manche en bois.

Poids brut : 2428 g

**ADJUGÉ 830 €**



32

**32** - Douze grands couverts en argent modèle à filet monogrammés MG.

Poids : 2084 g

**ADJUGÉ 840 €**



33

**33** - Douze grands couverts en argent modèle à filet monogrammés MG.

Poids : 2047 g

**ADJUGÉ 840 €**



34

**34** - Douze petites cuillère en argent modèle uni-plat.

Poids : 240 g

**ADJUGÉ 110 €**



35

**35** - Six grands couverts en argent de style Louis XV chiffré JT.

Poids : 990 g

**ADJUGÉ 400 €**



35 - Cinq pinces à sucre en argent XIX<sup>e</sup> siècle.  
Poids : 210 g

**ADJUGÉ 90 €**



36 - Pichet en métal argenté de forme tronconique avec cylindre à glaçons.

**ADJUGÉ 75 €**



38 - Sept fourchettes à huître en argent manche ivoire, une brosse et un polissoir à montures en argent.

**ADJUGÉ 110 €**



37 - Un grand couvert en argent modèle à coquille. Poinçon de la juridiction de Toulouse par Antoine Moyset. Gravure d'armoire ancienne.  
Poids : 174 g

**ADJUGÉ 320 €**



39 - Une oie en métal argenté contenant un réservoir pour le foie gras.

**ADJUGÉ 100 €**



40 - Douze couteaux à fruits à lame en argent et manche en nacre.

**ADJUGÉ 90 €**



41 - Douze porte-couteaux en métal argenté style bambou.

**ADJUGÉ 60 €**

# MOBILIER & OBJETS DE COLLECTIONS



14

42

42 - Une commode tombeau en placage de bois de rose et bois de violette. Filets de buis teinté et citronnier en encadrement. Façade galbée ouvrant par cinq tiroirs sur trois rangs. Belle ornementation de bronzes dorés : poignées, entrées de serrures, chutes, sabots et motif en tablier. Elle repose sur quatre petits pieds cambrés. Plateau en marbre à bec de corbin rouge des Pyrénées (restauré).

Travail parisien d'époque Louis XV. Bon état après restauration. Dimensions : 85 x 130 x 58 cm

**ADJUGÉ 2 900 €**



43

43 - Un cabinet sur piètement en ébène et placage d'ébène et bois noirci à fin décor gravé. Il ouvre par deux tiroirs en ceinture haute et deux tiroirs en ceinture basse. Au centre deux vantaux découvrant dix-huit tiroirs et deux petites portes découvrant elle-même un théâtre à tiroirs et décors de marqueterie géométrique. Le cabinet est gravé d'un décor feuillagé et allégorique. Il repose sur un piètement en bois noircis composé de huit colonnes balustres sur une terrasse. Travail Français ou des Flandres du XIX°. (Traces d'insectes xylophages)

Dimensions : 162 x 137 x 51 cm

**ADJUGÉ 3100 €**



**44** - Paire de fauteuils à dossier plat en hêtre, mouluré et sculpté, ils reposent sur quatre pieds cambrés. Porte une estampille SENE LEPERE sur deux lignes (Jean SENE, dit le Père, né vers 1695, actif dans la première moitié du XVIIIe siècle, estampille utilisée à partir de 1743). Garniture de velours rouge frappé très usés. Bon état général.  
Dimensions : 93 x 60 x 52 cm.

**RETIRÉ**

**45** - Paire de fauteuils à dossier plat en hêtre, mouluré et sculpté, ils reposent sur quatre pieds cambrés. Porte une estampille SENE LEPERE sur deux lignes (Jean SENE, dit le Père, né vers 1695, actif dans la première moitié du XVIIIe siècle, estampille utilisée à partir de 1743). Garniture au canevas à décors de fleurs. Bon état général.  
Dimensions : 93 x 60 x 52 cm..



**RETIRÉ**

**15**



**46** - Lit de repos en hêtre laqué, mouluré et sculpté à décors de rinceaux. Les montants terminés en enroulement il repose sur huit pieds cambrés. Garniture de tissus rose fleuri (très abimé), muni de deux traversins et deux coussins. Époque Louis XV.  
Dimensions : 82 x 198 x 78 cm.

**ADJUGÉ 1300 €**



48

48 - Un fauteuil bergère en hêtre laqué, mouluré et sculpté à décors de fleurs. Il repose sur quatre pieds cambrés, garniture de tissus jaune fleuri (très abîmé) et muni d'un coussin d'assise. Trace d'une estampille sur une traverse.  
Époque Louis XV.

Dimensions : 96 x 75 x 65 cm.

**RETIRÉ**

**16**



47

47 - Une paire de fauteuil à dossier plat canné. Hêtre mouluré et sculpté à décors de fleurs et feuillage. Ils reposent sur quatre pieds cambrés. Nombreuses restaurations et remplacement de certains éléments des fauteuils (accotoirs, traverses etc...). Époque Louis XV (vers 1730).

Dimensions : 93 x 59 x 71 cm

**RETIRÉ**



50

50 - Emile Gallé (1846 - 1904)

Table dessert à deux plateaux en marqueterie à décors de chats. Elle repose sur quatre pieds cambrés reliés par une tablette d'entretoise, signée sur le plateau. Traces d'insectes xylophages.

Dimensions : 74 x 76 x 50 cm.

**ADJUGÉ 400 €**



49

49 - Un coffret comprenant quatre salières en cristal à monture en argent de style rocaille et quatre pelles à sel assorties.

**ADJUGÉ 130 €**

51 - KUNDO

Pendule borne électronique en laiton doré et verre.  
Dimensions : 20 x 19 x 12 cm

**RETIRÉ**





**52 - SAINT LOUIS**

Coupe en cristal taillé.

Dimensions : H 9 cm - Diam : 22 cm

**ADJUGÉ 240 €**

**53 - BACCARAT**

Paire de carafe et leurs bouchons modèle Talleyrand en cristal taillé à pans coupés.

**RETIRÉ**

**54 -** Un nécessaire de bureau en cristal et monture en laiton doré à décors de guirlande de fleurs, rubans croisés, nœuds et couronnes de laurier, comprenant un porte lettre, un encrier, un buvard, une règle, un coupe papier et une plume. XIX<sup>e</sup>.

**ADJUGÉ 300 €**

**55 -** Coffret comprenant une suite de douze verres à pied à décors émaillé de fleurs et motifs géométrique.

**ADJUGÉ 430 €**



56 -

## HYACINTHE RIGAUD

(1659-1743)

Portrait de femme ou présumé de Charlotte de Fleury de La Jonchère

Huile sur toile (rentoilé)  
H. 141 ; L. 99,5 cm

Collection particulière

Au dos, plusieurs étiquettes :

Sur le châssis :

« HARO ET FILS EXPERTS / Restaurateurs de Tableaux / Ministère des travaux Publics de la Ville de Paris / Direction des ventes publiques / Editeurs d'Estampes et Publications Artistiques de la Ville de Paris / 20 rue Bonaparte / Galeries de tableaux Anciens et Modernes, Ateliers / 14 rue Visconti »

Sur la bordure (répétée deux fois) :

**18**

« Tardif / 9 rue du 29 juillet / Bois sculpté, dorure / Encadrements Artistiques / [Manuscrit] : Médaille d'or à l'exposition universelle 1889 »

Sur la bordure en bas, un cartouche : « Largillière »

**ADJUGÉ 100 000 €**



*Détail du tableau*

### PROVENANCE :

Peint vers 1719-1721 ;  
Collection Mathieu Alfred Lacaze (1846-1922) ;  
Par descendance, collection particulière.

### BIBLIOGRAPHIE :

Roman, 1919, p. 187 [localisation inconnue], 191, 192, 197 ; Perreau, 2013, cat. \*P.1272, p. 257 [localisation inconnue] ; James-Sarazin, 2016, II, cat. \*P.1341, p. 456 [localisation inconnue] ; <http://hyacinthe-rigaud.com/catalogue-raisonne-hyacinthe-rigaud/portraits/871-fleury-charlotte-de> (mise à jour juillet 2020).

Malgré l'ancien cartouche apposé sur le cadre de ce portrait de femme qui en faisait une œuvre de Nicolas de Largillière (1646-1746), on peut aujourd'hui rendre la composition à son confrère Hyacinthe Rigaud. On y retrouve en effet un grand nombre d'éléments du vocabulaire du Catalan, de l'ordonnance générale de la scène (position du corps, éléments de décor) à la qualité des textures. Les virtuoses effets de tissus s'ajoutent au fameux fini des carnations, avec un savant travail dans les ombres qui font indéniablement de l'œuvre présentée, un portrait autographe de cet artiste.

L'image n'était pas inconnue. En 2010 en effet, une copie conforme du présent portrait, d'une exécution plus plate mais non sans mérites, avait réapparu sur le marché de l'art. En l'examinant de près, nous avons conclu à une production de l'atelier d'après un original bien plus qualitatif qu'il restait à découvrir. Le tableau de l'ancienne collection Lacaze, par sa qualité, constitue selon nous cet original.



## DESRIPTIF :

L'effigie représente une jeune femme, âgée environ de 25 ou 30 ans, cadrée jusqu'aux genoux, assise dans un large fauteuil aux accotoirs nervurés garnis de feuilles d'acanthes, récurrent dans les portraits de grand format de Rigaud dans les années 1710-1730. Le dossier, mouvementé et sculpté, est garni d'un velours rouge damassé de motifs de feuillages et de fleurs. Un grand rideau de fond, avec son revers de soie aux reflets changeants, vient meubler l'arrière de la composition et se déposer sur le fronton du dossier. Le modèle, porte une « robe volante » de velours et se tient assise face au spectateur. Le corps suit une légère courbe serpentine allant des genoux écartés, à droite, au buste tourné vers la gauche, pour revenir à la tête, délicatement penchée.

Cette ondulation se retrouve chez l'artiste dans de nombreux portraits de personnages en pied des années 1710-1720. On citera principalement celui de la comtesse de Selles travestie en Cérès (1712, collection privée) ou celui de la princesse Palatine (1713, Berlin, Deutsches Historisches Museum. Inv. GM 96/37) avec lequel notre portrait partage bien d'autres éléments.

20

L'un d'eux est la position de la main gauche, repliée sur la poitrine ; main que l'on retrouve aussi dans quelques effigies masculines à l'instar de celle du financier Gérard Michel (1721, Château de Parentignat), du marquis d'Herbault (1723, collection privée) et, surtout, de celle présumée de la comtesse de Platten (1724, connue par un dessin conservé à la Graphische Sammlung Albertina de Vienne). Dans cette dernière, ainsi que dans le portrait de la princesse Palatine, la main tient délicatement un voile, qui, dans le cas présent, est fait d'une fine mousseline à décors de bandes à trois liserés, bleu-vert et d'or.

L'étoffe, évanescence, entoure tout le bas des épaules avant de ressortir sur la gauche et de se déposer sur le bras droit et le genou. Elle laisse naturellement entrevoir tous les éléments devant lesquels elle se superpose (fauteuil, velours, plis), forçant de fait l'admiration tant les reprises de motifs décorés épousent avec un extrême réalisme chaque inflexion du tissu, qu'il soit dans l'ombre ou semi-éclairé.

L'avant bras droit et sa main, aux longs doigts longilignes, l'une des marques de fabrique de l'art de Rigaud, s'appuient tous deux sur l'accotoir du fauteuil en un geste lascif. Comme à son habitude, l'artiste aime à souligner les reflets de la lumière, comme avec cette délicate touche de blanc, apposée sur l'ongle du pouce qu'elle fait briller.

Dans la gorge de la robe, entre deux boutons, apparaît le froissé d'une chemise de coton à fines côtes (que l'on retrouve dans les engageantes des coudes, à droite) ainsi que le haut d'un corset de damas d'argent brodé de rinceaux rouges fleuris.

La perruque est ce qu'on appelle déjà une « perruque bouton » caractéristique des années 1720, avec son réseau de boucles très ramassées sur le crâne et ses deux cruches (ou boucles), retombent sur les tempes de part et d'autre du front. Une longue mèche, unique, suit l'incurvé du cou pour se déposer sur une épaule.

L'atmosphère générale, soulignant l'intimité du modèle dans un intérieur, est renforcée par un subtil jeu entre la lumière crue, venant de la droite, et les ombres profondes qu'elle crée, à son opposé, sur les tissus et les chairs. La reprise de l'éclairage, derrière le cou du modèle, souligne ainsi la courbe naturelle du corps tandis qu'une partie du décorum semble s'effacer à droite au profit des bras et des mains, berceaux de l'expression baroque de la pose. Les traits du visage, sans commune mesure avec la version passée en vente en 2010, illustrent le célèbre « beau fini » qui caractérisait Rigaud dans le travail des textures et l'extrême rigueur de son dessin. Le regard, d'une grande poésie, semble s'illuminer grâce à l'humeur blanche déposée sur la paupière inférieure de chaque œil.



*Détail de l'avant bras droit du tableau*

## LE MODÈLE :

Le style de la perruque permet donc de dater raisonnablement l'œuvre autour des années 1720. Sachant que Rigaud demandait alors autour de 1500 livres pour une composition originale, jusqu'aux genoux et avec la représentation des mains, peu de candidates inscrites dans les livres de comptes de l'artiste semblent pouvoir correspondre et ce, même si l'on sait cette comptabilité parfois oubliée. Parmi les grands formats produits dans ces années (et en tenant compte de l'âge apparent du personnage dans un habillement original), un nom remporte cependant l'adhésion. Avec les réserves d'usage sur la provenance plus ancienne du portrait, nous pourrions être en présence de l'effigie de Charlotte de Fleury (1692-1757), dite « Charlotte Raisin ».

La jeune femme n'avait pas encore atteint la trentaine lorsqu'elle commanda en 1719 son portrait à Rigaud contre la somme conséquente de 1500 livres. Ce même montant se trouva reporté une seconde fois en 1721, faisant penser un temps que Madame de La Jonchère avait pu commander deux effigies successives. En réalité, comme c'est par fois le cas dans les comptes de l'artiste, la première occurrence correspond probablement à la commande, et la seconde au paiement effectif.

Née le 6 février 1692, Charlotte de Fleury, dite « Charlotte Raisin », était la fille de Jean-Baptiste Siret dit « Raisin cadet » (1656-1693), comédien à l'Hôtel de Bourgogne et au théâtre Guénégaud. Sa mère, Fanchon Lonchamps (v.1662-1721), dite Françoise Pitel ou « Mademoiselle Raisin », fut également une comédienne de mérite mais acquit une notoriété supplémentaire pour avoir été l'une des nombreuses maîtresses du Grand Dauphin, fils de Louis XIV. Si La Raisin eut effectivement avec le prince une fille Anne-Louise Pitel, dite « Mademoiselle de Fleury » (v.1694-1716), Charlotte était en réalité déjà née lorsque sa mère, veuve de Raisin cadet, fréquenta le Grand Dauphin.

Le 17 août 1707, Charlotte de Fleury épousa par contrat, devant Louis Doyen, notaire à Paris, Gérard Michel (1673-1750), seigneur de La Jonchère, de Roissy et de Vaucresson, célèbre trésorier de l'ordinaire puis de l'extraordinaire des guerres (1711). Quelques années plus tard, en 1721, et alors qu'elle payait enfin Rigaud pour son portrait entamé trois ans plus tôt, son mari sollicita lui aussi l'artiste pour une effigie tout en ostentation, en grand habit de trésorier des gendarmes et de l'Ordre royal de Saint-Louis, charge qu'il détenait depuis 1704.

L'œuvre partage d'ailleurs bien des similitudes avec le portrait présumé de son épouse, ne serait-ce qu'à cause de son ambition et d'une main gauche « à la mode », elle aussi repliée sur la poitrine. En réceptionnant son portrait, Michel de La Jonchère en profitera pour payer 300 livres à Rigaud pour copie de celui de sa femme (peut-être la version de 2010 ?) tandis qu'une réplique en buste était également produite par l'atelier, sans doute celle qui fut payée l'année suivante à l'aide Charles Sevin de La Penaye. En 1723, le même artiste recevait enfin 50 livres pour « un autre buste de même [l'habillement] de M[a]d[am]e de la Jonchère ».

Séparée quant aux biens de son mari, la nouvelle Madame de La Jonchère préféra la vie parisienne à celle des terres de La Malmaison que son époux avait louée depuis 1737. Elle transféra d'ailleurs le bail dès 1756 à l'héritier particulier de son défunt mari, le conseiller d'État, Jean de Boulogne. Elle meurt à son tour dans la capitale, le 18 avril 1757.



*Détail du portrait de Charlotte de Fleury*

# B RONZES & SCULPTURES



57 - Buste en marbre de Carrare figurant une jeune femme à la lire.

Hauteur : 62 cm

**RETIRÉ**

58 - Groupe en terre cuite figurant un jeune Bacchus à cheval sur une amphore avec des grappes de raisins. (Restaurations)

Dimensions : 74 x 67 x 36 cm

**ADJUGÉ 700 €**

59 - **Statuette HOPI** (Arizona USA)

Kachina des années 1950 en bois de Cottonwood (peuplier), pigments naturels, plumes et lien de cuir. (Légères usures)

Hauteur sans le socle : 37,5 cm

**ADJUGÉ 450 €**





**60 - Tasic Miodrag (1954)**

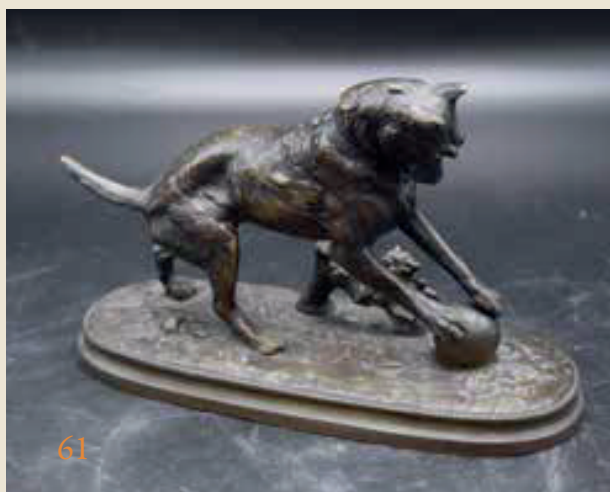
« L'équilibriste » Sculpture en bronze à patine brune et câbles métalliques. Signé et numérotée 3/8.  
H. 42,5 x L. 32 cm

**RETIRÉ**

**61 - WARGON (école anglaise)**

« Chien jouant avec une balle » Sculpture en bronze à patine brune signé en creux sur la terrasse.  
H. 12 cm. L. 17 cm

**ADJUGÉ 300 €**





**62 - Jean Baptiste Valadié (1933)**

« Le pingouin et son petit » Sculpture en bronze doré et bronze peint en noir numérotée 2/8 et signée en creux au bas.  
H. 52 cm

24

**RETIRÉ**



**63 - Tapiserie d'Aubusson** en laine figurant une verdure avec un oiseau et un village dans le fond. Fin XVII<sup>e</sup> début XVIII<sup>e</sup>. (Usures)  
H. 240 cm x 200 cm

**ADJUGÉ 750 €**

**64 - Georges Braque (1882-1963)**

« Perséphone » Bronze exécuté d'après la gouache originale de Braque, peint en noir et blanc, signé G. Braque et numéroté 3/8.

Cachet de la fonderie Rosini à Paris.

H. 46,5 cm x L. 32 cm (sans le socle)

Un certificat de Monsieur Armand Israel sera remis à l'acheteur.

**RETIRÉ**







65 -

**BARTHOLOME ALBERT  
(1848-1928)  
FILLETTE ENDORMIE**

Épreuve en bronze à patine brun clair  
Signé « BARTHOLOME » sur le devant  
Porte le cachet du fondeur « SIOT »  
H. 21 x L. 27 x l. 25 cm

**ADJUGÉ 3000 €**

26

**BIBLIOGRAPHIE EN RAPPORT :**

- PINGEOT, Anne ; Lenormand-Romain, Antoinette ; Margerie, Laure de, Musée d'Orsay. Catalogue sommaire illustré des sculptures, Réunion des musées nationaux, Paris, 1986, modèle répertorié page 39
- LE NORMAND-ROMAIN, Antoinette, Mémoire de marbre : La sculpture funéraire en France 1804-1914, Paris, 1995
- BUROLLET, Thérèse, Albert Bartholomé, 1848-1928, Paris, Arthena, 2017

**DESRIPTIF :**

Cette Fillette endormie est la réduction d'une des études exécutées par le sculpteur Bartholomé pour l'une des figures latérales du Monument aux Morts situé au cimetière du Père-Lachaise. Le monument en pierre, issu d'une commande de l'État et de la Ville de Paris, a fait l'objet d'une grande admiration de la part du public pour sa simplicité et sa sensibilité.

En 1892, le plâtre original est exposé au Salon de la Société Nationale des Beaux-Arts et à l'exposition du groupe des XX à Bruxelles. Bartholomé a offert un tirage en plâtre à son ami Edgar Degas que l'on retrouve dans l'inventaire après décès de ce dernier. Deux ans plus tard, un bronze de dimensions plus importantes fondu par Edmond-Gruet est présenté au Salon de la Société Nationale des Beaux-Arts où il est acquis par Léonce Bénédicte pour le musée du Luxembourg. Il est actuellement conservé au Musée d'Orsay (RF 1041, LUX 123).

Suite au succès de l'œuvre, Bartholomé confie la réalisation de réductions en bronzes à la fonderie Siot-Decauville. L'une de ces réductions a été présentée à l'Exposition Universelle de 1900 sous le titre *Enfant couchée*. D'autres exemplaires ont été réalisés en pierre et en marbre.

La Maison Siot -Decauville est le fruit de la collaboration entre Edmond-Gustave Siot et Élise Decauville, tous deux marchands de nouveautés, à la suite de leur mariage. En 1883, ils reprennent la fonderie Daget et se tournent vers l'édition de bronzes d'art. Leur fonderie connaît une grande notoriété à la fin du XIX<sup>e</sup> siècle.



27

65



66 -

**CAMILLE CLAUDEL**

(1864-1943)

**L'IMPLORANTE**

Modèle créé dans les années 1890

Édition en bronze par Eugène Blot entre 1905 et 1937

Bronze à patine brune nuancée de vert

Signé « C. CLAUDEL »

Porte le cachet du fondeur « BLOT » et le numéro 48 (sur 59)

H. 28,5 x L. 25 x l. 16,5 cm

**PROVENANCE :** Collection particulière

**ADJUGÉ 165 000 €**

28



### CEUVRES EN RAPPORT :

- Camille Claudel, L'implorante, bronze à patine brune, 27.9 × 36.8 × 21.3 cm, USA, Metropolitan Museum of New York, N°inv. 1990.171 ;

- Camille Claudel, L'implorante (grand modèle), bronze à patine brune, 67 × 72 × 59 cm, Nogent sur Seine, Musée Camille Claudel, N°inv. 2010.1.15 ;

- Camille Claudel, L'âge mur, bronze à patine brune, 114 × 163 × 72 cm, Paris, Musée d'Orsay, N°inv. RF3606

### LITTÉRATURE EN RAPPORT :

- Paul, Claudel, « Camille Claudel, statuaire », in L'Art décoratif ,n°193, juillet 1913, p.27 ;

- Anne Rivière et Bruno Gaudichon, Camille Claude. Catalogue raisonné. », 3e édition, Paris, 2001 ;

- Elisabeth Lebon, Dictionnaire des fondeurs, Marjon édition, Perth, 2003, pp.121-123 ;

- Camille Claudel. Au miroir d'un art nouveau , catalogue de l'exposition tenue à Roubaix, la Piscine

- Musée d'art et d'industrie André Diligent, 8 novembre 2014 au 8 février 2015 ;

- Camille Claudel : un trésor en héritage, Artcurial, catalogue de vente du 27 novembre 2017, Paris, p.38.





66

*Détail du visage de L'Implorante*

## DESRIPTIF :

30

Cette œuvre en bronze représentant une femme nue agenouillée, les bras tendus en signe d'imploration est l'une des œuvres les plus emblématiques de la sculptrice Camille Claudel. Elle se rattache au groupe de l'Âge mûr sur lequel travaille l'artiste dès 1890.

L'Âge mûr est une œuvre autobiographique, inspirée par la relation amoureuse tumultueuse de Camille Claudel et d'Auguste Rodin. L'artiste se représente, ici isolée, à droite du groupe, à genoux, défaite, rejetée par Rodin qui s'en va et la délaisse pour sa femme, Rose Beuret. Son frère, Paul Claudel, en 1951, décrit l'œuvre en ces termes bouleversant : « (...) cette jeune fille nue, c'est ma sœur ! Ma sœur Camille. Implorante, humiliée, à genoux, et nue !... Tout est fini ! C'est ça pour toujours qu'elle nous a laissé à regarder ! Et savez-vous ce qui s'arrache à elle, en ce moment même, sous vos yeux, c'est son âme ! C'est tout à la fois, le génie, la raison, la beauté, la vie, le nom lui-même ».

Le modelage de sa propre effigie rendu par la perfection technique de Camille révèle une belle intensité dramatique. Le regard est creusé, suppliant, comme perdu dans un immense désespoir. La nudité réaliste et sans concession, les mains robustes et immenses tournées vers le ciel ajoutent à l'attitude implorante le poids de la blessure et de la trahison.

Alors qu'une première version en plâtre de l'Âge mûr avait été commandée par la Direction des Beaux-arts et présentée au Salon en 1899, elle n'est pas suivie de son édition en bronze. Le sujet semble autant déranger les représentants de l'État que les organisateurs de l'Exposition Universelle de 1900 qui refusent de l'exposer. Le personnage de Camille est finalement isolé du groupe pour devenir un sujet à part entière intitulé *L'Implorante*, sujet dont le marchand d'art et éditeur de sculpture Eugène Blot acquiert les droits de reproduction et qu'il édite en deux dimensions entre 1905 et 1937. La plus grande taille de 62 cm est diffusée à 10 épreuves numérotées, tandis que la petite taille de 28,5 cm est prévue dans un tirage limité à 100 épreuves. Cette édition s'est finalement réduite à 59 épreuves. Notre exemplaire numéroté 48 est une redécouverte.

Nous remercions Eve Turbat et le Comité Camille Claudel pour leur aide à la rédaction de cette fiche. Un certificat de Madame Daniel Ghanassia sera délivré à l'acheteur.





32

67

### 67 - HERMÈS

(Cape Cod / Automatic - Homme N° Cc1.710), vers 2010

Montre de sport rectangulaire à grande ouverture, boîtier en acier avec attaches étrier stylisées et fond clippé (logotypé). Cadran argenté à chiffres arabes de style Art Déco, grande trotteuse seconde et date à 3 h. Bracelet Hermès box en cuir double tour et boucle en acier d'origine.

**Mouvement :** Calibre remontage automatique signé Hermès / base ETA Swiss.

**Dim :** 29 x 41 mm (avec attaches)

**État :** Bon état (Écrin Hermès)

RETIRÉ



68

### 68 - HERMÈS

(Clipper - Lady Or & Acier), vers 2000

Élégante montre sport en acier avec lunette de forme hublot (dépolie) à index appliqués en plaqué or jaune et fond clippé (signé et numéroté). Cadran crème à chiffres arabes, guichet de date à 3 h et aiguilles lance en or. Bracelet en plaqué or et acier en forme de H à boucle déployante d'origine.

**Mouvement :** Calibre remontage Quartz signé Hermès / Swiss.

**Diam.** 24 mm. **État :** Dans l'état (fonctionne).

RETIRÉ





69

### 69 - HERMÈS PARIS

(Homme H - Gt Classique Réf. Hh1.810), vers 2011

Montre d'homme à grande ouverture en forme de H stylisé. Boîtier en acier poli à fond vissé et siglé (signé et numéroté). Cadran argenté guilloché soleil à index stylisés, date guichet à 6 h, chiffres arabes et aiguilles lance en acier. Bracelet Hermès en cuir box et boucle ardillon d'origine.

**Mouvement :** Calibre remontage Quartz signé Hermès / Swiss.

**Dim.** 31 x 40 mm.

**État :** Bon état (Pochette Hermès) .

RETIRÉ



70

### 70 - CHANEL

(Mademoiselle Or Jaune / Lunette Diamant Réf. M.e.10270), vers 1989

Rare montre de dame joaillerie à boîtier carré modèle "Mademoiselle" en or jaune 18 carats (750 millièmes) avec fond vissé (signé, poinçonné et numéroté). Lunette carrée sertie de diamants taillés en brillant et remontoir serti d'un cabochon de pierre dure. Cadran noir et or à centre blanc avec chiffres romains surdimensionnés, aiguilles spatules en or jaune. Bracelet Chanel de crocodile (Crocodylia spp. CITES annexe II B) à boucle baguette en or jaune 18 carats (750 millièmes) d'origine.

**Mouvement :** calibre à remontage quartz signé Chanel / Swiss.

**Dim. :** 23 x 23 mm.

**État :** Très bon état (Pochette Cartier).  
(Poids brut : 42,40 g)

ADJUGÉ 3000 €



### 71 - JAEGER-LECOULTRE

(Baby Étrier / Lady - Or Jaune N° 1101011a), vers 1950

Montre de dame dite Étrier en or jaune 18 carats (750 millièmes), boîtier rectangulaire avec attaches arceaux surdimensionnées et fond clippé monobloc (numéroté, signé et poinçonné). Cadran argenté à index appliqués et remontoir siglé. Bracelet en cuir rapporté à boucle Jaeger-LeCoultre plaquée or d'époque.

**Mouvement :** Calibre mécanique à remontage manuel signé Jaeger-LeCoultre / 845 Swiss.

**Dim.** 29 x 14 mm (avec arceaux).

**État :** Bon état. (Poids brut : 13 g).

RETIRÉ

### 72 - CHANEL

(Mademoiselle Romaine / Silver Ref. Kh.04668), vers 1989

Montre de dame carrée à lunette godronnée en acier avec fond vissé (signé et numéroté). Cadran argenté à chiffres romains surdimensionnés et aiguilles chromées. Bracelet en tissu rouge de commande à boucle déployante Chanel d'origine.

**Mouvement :** calibre à remontage quartz signé Chanel / Swiss.

**Dim. :** 22 x 22 mm.

**État :** Bon état (Écrin Chanel et certificat d'origine).

ADJUGÉ 700 €

### 73 - CARTIER

(Santos Demoiselle Petit Modèle - Acier Réf. 2698 W25064z5), vers 2012

Montre féminine rectangulaire et galbée en acier brossé à fond vissé (signé et numéroté). Cadran argenté chemin de fer à chiffres romains et aiguilles glaive en acier bleui. Couronne facettée ornée d'un spinelle en cabochon. Bracelet Cartier en acier à mailles articulées avec boucle déployante.

**Mouvement :** Calibre remontage Quartz signé Cartier / 157 Swiss.

**Dim :** 28 x 20 mm.

**État :** Très bon état (Pochette de transport Cartier)

RETIRÉ

### 74 - CARTIER

(Tank Américaine / Moyen Modèle - Or Jaune N° 811905), vers 1990

Montre de forme rectangulaire galbé à grande ouverture en or jaune 18 carats (750 millième), fond vissé 8 vis (poinçonné, signé et numéroté). Cadran crème avec chiffres romains, petite seconde en creux à 6 h, date guichet à 3 h et aiguilles glaive en acier bleui. Couronne à pans ornée d'un spinelle facetté. Bracelet en crocodile (Crocodylia spp. CITES annexe II B) à boucle déployante Cartier en or jaune 18 carats (750 millième).

**Mouvement :** Calibre mécanique remontage à Quartz signé Cartier / Swiss.

**Dim :** 23.5 x 41 mm.

**État :** Bon état (Écrin Cartier et livret d'origine) (Poids brut 45,80 g).

RETIRÉ

### 75 - CARTIER

(Tank Française Petit Modèle - Acier & Or Jaune Réf. 2300), vers 2004

Montre de forme rectangulaire galbé en acier brossé à fond vissé (signé et numéroté). Cadran grené argenté à chemin de fer avec chiffres romains, aiguilles glaive en acier bleui. Couronne facettée en or jaune 18 carats (750 millièmes) ornée d'un spinelle en forme de cabochon. Bracelet Cartier en or jaune et acier à boucle déployante d'origine (court).

**Mouvement :** Calibre remontage Quartz signé Cartier / 057 Swiss.

**Dim :** 20 x 25 mm.

**État :** Bon état (Pochette Cartier) (Poids brut 55,90 g)

RETIRÉ



72



73



74



75



36

### 76 - JAEGER-LECOULTRE

(Reverso Chemin de Fer / Or & Acier - Black Calibre 11 N° 71952), vers 1940

Rare montre Reverso vintage, le berceau est en acier et le boîtier est or jaune 18 carats (750 millièmes). Ces pièces étaient à l'origine utilisées par les officiers anglais lors de leurs parties de polo. Boîtier de forme rectangulaire réversible à lunette striée et fond clip-pé (signé Fab. Suisse, numéroté 85061 sur les deux boîtiers). Cadran noir à chemin de fer avec petite trotteuse des secondes à 6 h, chiffres arabes peints, aiguilles glaive squelettée. Bracelet Jaeger-LeCoultre en crocodile (Crocodylia spp. CITES annexe II B) à boucle Jaeger-LeCoultre plaquée or.

**Mouvement :** Calibre mécanique de forme à remontage manuel signé Jaeger-LeCoultre / n° 150055 Swiss.

**Dim.** 23 x 38 mm. - **État :** Beau (Écrin de transport Jaeger-LeCoultre). (Poids brut : 35,10 g).

ADJUGÉ 2600 €

### 77 - BAUME & MERCIER

(Chronographe Hampton Square XI / Ardoise Réf. Moa 10030), vers 2015

Chronographe classique en acier de forme rectangulaire curvex, poussoirs carrés et fond vissé (signé et numéroté). Cadran ardoise argenté à chiffres arabes appliqués et aiguilles lance en acier chromé, date guichet à 6 h. Deux compteurs en creux cerclés

(seconde à 3 h et minute à 9 h), grande trotteuse du chrono. Bracelet Baume & Mercier en crocodile (Crocodylia spp. CITES annexe II B) à boucle déployante d'origine.

**Mouvement :** Calibre remontage automatique signé Baume & Mercier / base Eta ETA 2894-2 Swiss.

**Dim.** 30 x 46 mm. - **État :** Très beau (Écrin Baume & Mercier et livret d'origine).

ADJUGÉ 00 €

### 78 - CARTIER

(Chronographe - Chronoscap 21

Réf. W10125u2), vers 2012

Chronographe de sport en acier poli grande ouverture, large lunette en acier brossé et gravée de chiffres romains, fond vissé. Cadran logotypé Cartier avec index et aiguilles squelette luminescents, date hublot à 4 h. Trois compteurs argentés (petite seconde à 6 h, minute et heure). Couronne de style cabochon, bracelet Cartier en acier et caoutchouc à boucle déployante d'origine.

**Mouvement :** Calibre à remontage Quartz signé Cartier / 471 Swiss.

**Dim.** 38,5 mm. **État :** Bon état (Pochette de transport Cartier)

RETIRÉ

### 79 - BULGARI

(Chronographe Rettangolo / Silver Réf. L2041), vers 2005

Imposant chronographe rectangulaire en acier à grande ouverture, anses intégrées et lunette godronnée, fond vissé (signé et numéroté). Cadran argenté à trois compteurs cerclés (chronographe à 3 h, minutes à 9 h, date par guichet et petite seconde à 6 h). Larges chiffres arabes stylisés et appliqués, aiguilles lance en acier. Verre saphir. Bracelet en cuir à boucle ardillon d'origine.

**Mouvement :** Calibre remontage quartz signé Bulgari / 251471 base Eta Swiss.

**Dim.** 47 x 29 mm. **État :** Bon état.

ADJUGÉ 1100 €

### 80 - CORUM

(Montre Lingot / Lady – Or Jaune N° 111690), vers 1980

Montre rectangulaire en or jaune 18 carats (750 millièmes) en forme de lingot à fond clippé (signé, poinçonné et numéroté). Cadran doré brossé et logo appliqué, aiguilles lance. Remontoir serti d'un cabochon de saphir. Bracelet en cuir rapporté à boucle plaquée or.

**Mouvement :** Calibre mécanique remontage manuel signé Corum / base Eta Swiss.

**Dim.** 24 x 29 mm. **État :** Bon état. (Poids brut 28,20 g)

RETIRÉ



77



78



79



80



38

**80 BIS**

**80 bis - CHOPARD**

**(Happy Diamond – Square XI / Sport  
Réf. 288447-3001), vers 2010**

Montre femme de forme carrée à grande ouverture en acier avec anses rouleau et fond vissé (signé, numéroté). Cadran blanc à chiffres romains appliqués. Double verre saphir retenant cinq diamants mobiles, couronne avec cabochon saphir. Bracelet Chopard blanc en cuir à boucle ardillon en acier rapportée.

**Mouvement :** Calibre à remontage quartz signé Chopard / base Eta Swiss.

**Diam.** 36 x 47 mm (Avec anses).

**État :** Bon état

**RETIRÉ**



**81**

**81 - CHAUMET**

**(Style Khehis / Homme - Or Jaune Or & Acier  
Réf. W 01730/071), vers 1999**

Montre unisexe rectangulaire en forme de H. Boîtier en acier à anses découpées, lunette lisse et fond 4 vis (signé, numéroté). Cadran argenté de style Art Déco à chiffres romains, date à 6h et remontoir cabochon. Bracelet Chaumet à maille grain de riz en acier et or jaune 18 carats (759 millièmes) à boucle déployante d'origine.

**Mouvement :** Calibre remontage quartz Chaumet / base Eta Swiss

**Dim.** 23 x 37 mm.

**État :** Bon état

(Poids brut : 96,5 g)

**RETIRÉ**

## 82 - BELL & ROSS

(Instrument Brs / Nova Rosa Lady Diamant  
Ref. Brs-64-S), vers 2006

Montre d'aviation pour dame en acier de forme carrée à lunette 4 vis et fond vissé (numéroté, signé). Cadran cuivré et brossé à index en diamants appliqués, date hublot à 4 h et petit compteur des secondes à 6 h. Bracelet ruban Bell & Ross en acier à maille paillason avec boucle déployante d'origine.

**Mouvement :** Calibre remontage quartz signé Bell & Ross / base Eta Swiss

**Dim.** 39 x 39 mm. **État :** Très bon état  
(Écrin Bell & Ross, livret et papier d'origine)

RETIRÉ



39



## 83 - TUDOR

(Montre de dame précision - or gris), vers 1950

Élégante montre de dame en or gris 14 carats (585 millièmes). Boîtier bouton de forme carrée avec attaches stylisées, fond monobloc (signé ID Watch Case & Co). Cadran argenté guilloché à index flèche appliqués et aiguilles lance. Bracelet cordon en cuir d'époque.

**Mouvement :** Calibre mécanique de forme à remontage manuel signé Tudor / Swiss.

**Diam.** 15 x 18 mm (Hors anses).

**État :** Bon état (Rare écrin plumier Tudor / Rolex d'origine).

(Poids brut 10,60 g)

ADJUGÉ 0 €



40

84

#### 84 - ROLEX

(Oyster Perpetual Datejust Medium / Romaine White réf. 68240), vers 1985

Montre sport Oyster en acier brossé de taille médium (ou junior), lunette lisse, couronne et fond vissés (signé et numéroté).

Cadran blanc cassé à chiffres romains, index appliqués, points tritium et aiguilles lance lumineuses. Verre saphir et guichet de date à 3 h (loupe cyclope). Bracelet Rolex Oyster en acier à boucle déployante (78350) d'origine.

**Mouvement** : calibre mécanique à remontage automatique Rolex / 2135 Swiss.

**Diam** : 30 mm.

**État** : Très bon état (Écrin Rolex d'époque en cuir et tissu, porte carte et certificat d'origine).

**RETIRÉ**



85

#### 85 - JAEGER-LECOULTRE

(Atmos Classic – Dorée Ref. 220.007.01), vers 1990

Super état pour cette pendule classic des collections Atmos. Dans une capsule hermétiquement close se trouve un mélange gazeux qui se dilate avec les variations de température et actionnent un mouvement mécanique. Il suffit d'une fluctuation de température d'un seul degré pour assurer à la pendule une autonomie de marche de deux jours. Cabinet plaqué or à façades en verre minéral. Cadran crème avec index flèche appliqués, chiffres arabes et aiguilles dauphine (réglage des fonctions à 6h). Verre minéral sérigraphié Jaeger-LeCoultre.

**Mouvement** : Calibre mécanique perpétuel LeCoultre / ATMOS 526.5. Swiss.

**Dim.** 15,2 x 17,5 x 22,5 cm.

**État** : Très bon état (Fonctionne parfaitement)

**ADJUGÉ 1400 €**





86 DOS



86

41

### 86 - JAEGER-LECOULTRE

(Reverso Night & Day - Cadran cuivré / Or gris réf. 270.340.545),  
vers 2000

Superbe montre réversible en or gris 18 carats (750 millièmes) à double fuseau horaire. D'un côté, un cadran noir ardoise de style Art Déco guilloché indiquant heure, minute et petit compteur seconde en creux à 6h, index flèche appliqués et aiguilles dauphine en acier. Sur l'autre face, un cadran de couleur cuivrée guilloché avec indication des heures pour le second fuseau (réglage par le poussoir intégré au boîtier à 10 h), et petit compteur rond cerclé à lecture 24 h à 6 h. Aiguilles squelette luminescentes. Bracelet Jaeger LeCoultre en crocodile (Crocodylia spp. CITES annexe II B) à boucle déployante en or gris 18 carats (750 millièmes) d'origine.

**Mouvement:** Calibre mécanique remontage manuel signé Jaeger-LeCoultre / 854 base 822 (21 rubis) Swiss.

**Dim.** 26 x 42 mm.

**État :** Très bon état (Écrin Bleu et livret d'origine Jaeger-LeCoultre)  
(Poids brut : 86,20 g)

**ADJUGÉ 700 €**

En partenariat avec



VINTAGE WATCH STORY

### Tableau des états des montres

[contact@vws.fr](mailto:contact@vws.fr)

#### **Très bon état \* :**

- Montre présentant un très bel état esthétique, très peu portée ou ayant reçu une révision / restauration récente.
- Très bon état mécanique, qui n'empêche pas qu'elle puisse nécessiter un entretien avant toute utilisation.

#### **Bon état \* :**

- Montre avec un bel état esthétique, peu portée.
- Bon état mécanique, qui nécessite un éventuel entretien avant toute utilisation.

#### **Assez bon état \* :**

- Montre présentant des traces d'utilisation ou d'usures liées à sa date de fabrication et nécessitant un passage à l'atelier.

\* Sauf exceptions mentionnées au catalogue, les montres fonctionnent.

Les montres ayant été ouvertes par nos experts afin d'authentifier les mouvements et obtenir les numéros de série, ces dernières ne sont plus étanches. Les cadrans, repeints ou restaurés, en totalité ou partiellement, ne sont pas signalés dans le présent catalogue (sauf exception) puisqu'ils constituent une mesure conservatoire et non un vice de la montre. Les montres à quartz ont été contrôlées et elles sont vendues en l'état. (Les piles ont été changées dans la plupart des montres de cette vente). L'authenticité et l'état des bracelets, ainsi que les boucles ardillons ou déployantes, ne sont pas garantis. Il est conseillé aux futurs acquéreurs de consulter un horloger avant toute utilisation.



102



91



105



118



106



111



113



119

### 87 - PIAGET

Paire de boucles d'oreilles en or jaune 18K 750 millièmes à motif curvex godronné en gradins, centrée de trois lignes de 80 diamants de taille brillant au total (environ 0,80 carat) en serti grain.

Système pour oreilles percées.

Signée et numérotée B84576

**Hauteur :** 19 mm

**Poids brut :** 15,21 g

**ADJUGÉ 1200 €**

### 88

Bague en or jaune 14K 585 millièmes ornée d'un diamant de taille brillant d'environ 1 carat en serti clos sur or blanc.

Numérotée

**Tour de doigt :** 54

**Poids brut :** 7,72 g

**RETIRÉ**

### 89 - CARTIER PARIS

Trinity

Bague en trois tons d'ors 18K 750 millièmes.

**Tour de doigt :** 54

**Poids :** 4,89 g

**ADJUGÉ 400 €**

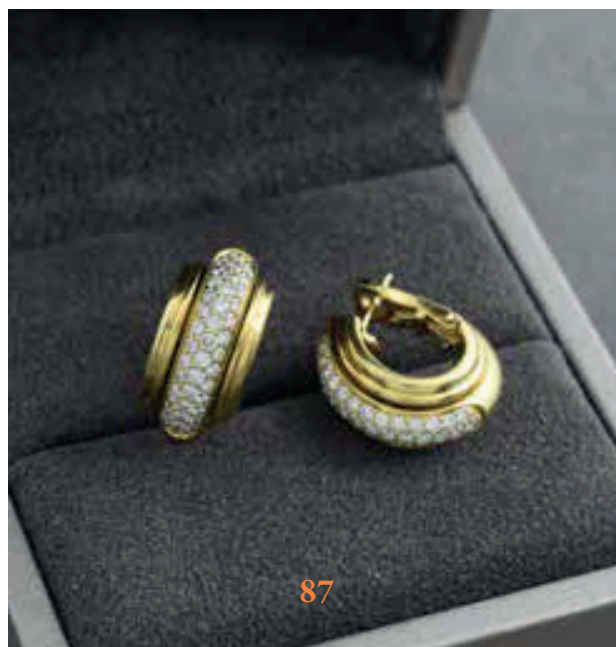
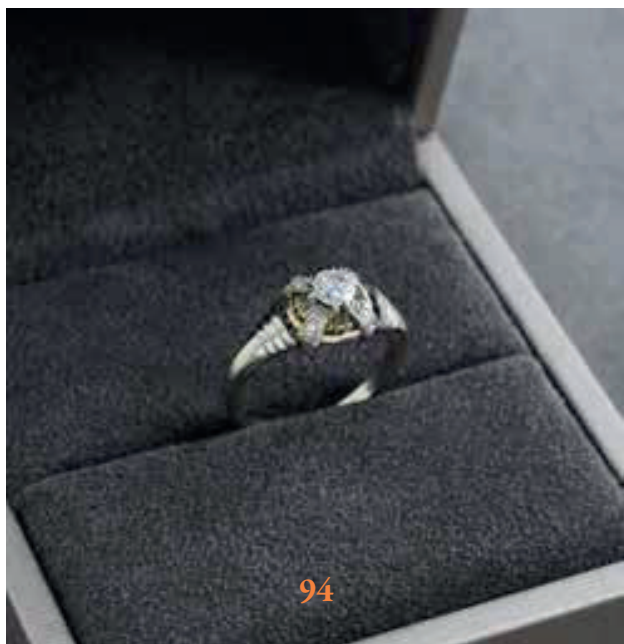
### 90

**Bague jonc** en or gris 18K 750 millièmes ornée d'un diamant de taille coussin ancien d'environ 0,80 carat. Chiffrée.

**Tour de doigt :** 56

**Poids brut :** 6,33 g

**RETIRÉ**



### 91

**Bague** en or gris 18K 750 millièmes ornée d'un diamant de taille brillant d'environ 0,70 carat en serti clos, épaulé en chute de diamants en serti grain.

**Tour de doigt :** 58

**Poids brut :** 10,91 g

**ADJUGÉ 1400 €**

### 92

**Bague** en or gris 14K 585 millièmes ornée de trois diamants de taille brillant pour environ 0,50 carat au total en serti griffe dans un entourage géométrique.

**Tour de doigt :** 56

**Poids brut :** 3,78 g

**ADJUGÉ 600 €**

### 93

**Bague** en or gris 18K 750 millièmes et platine 850 millièmes sertie d'un diamant de taille brillant moderne d'environ 0,35 carat en serti griffe, épaulé de fils d'or torsadé.

Trace de poinçon de maître français.

**Tour de doigt :** 50

**Poids brut :** 3,79 g

**RETIRÉ**

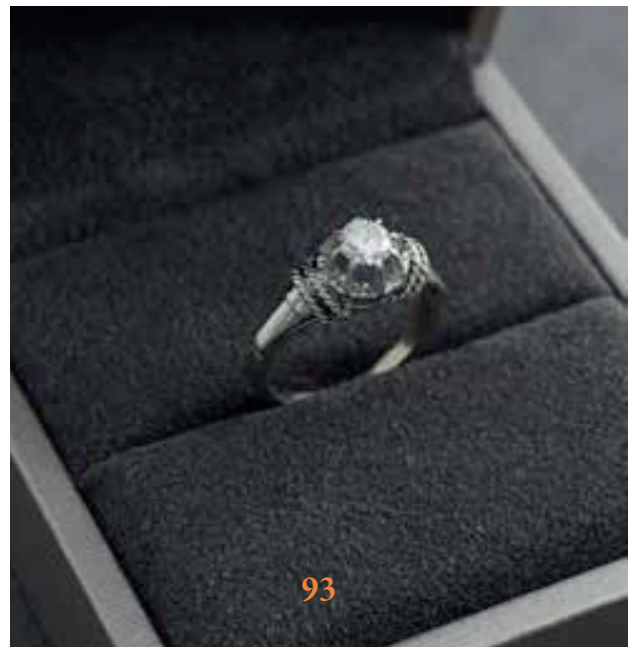
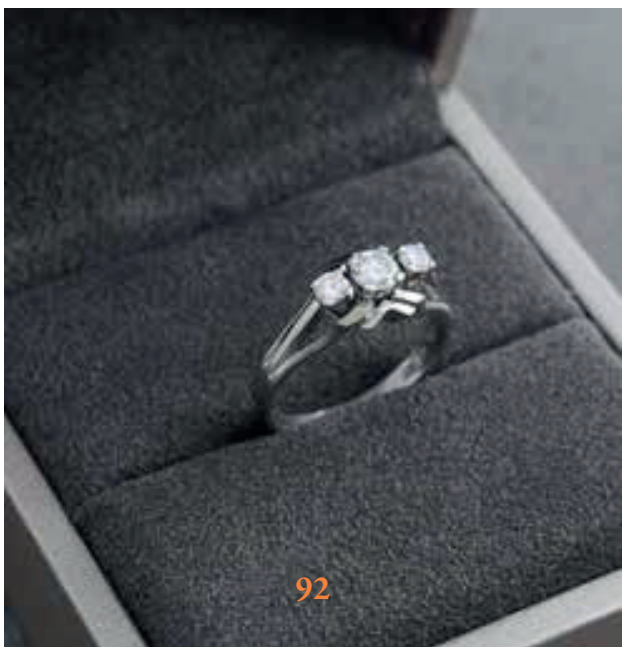
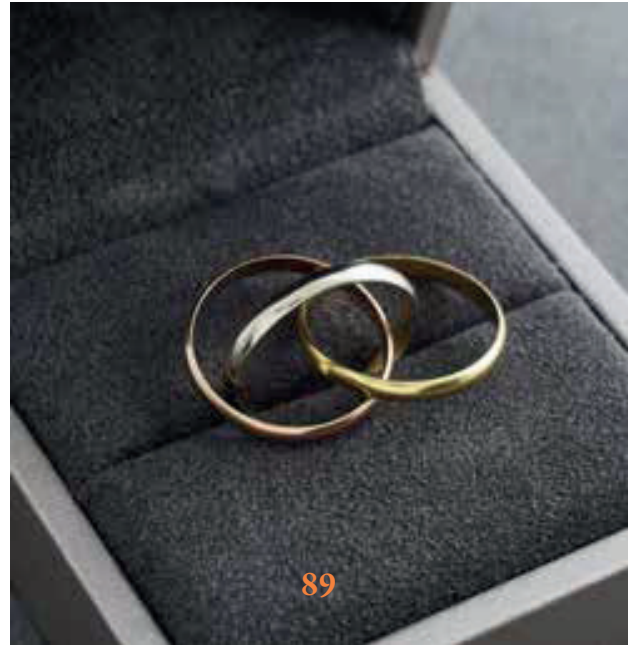
### 94

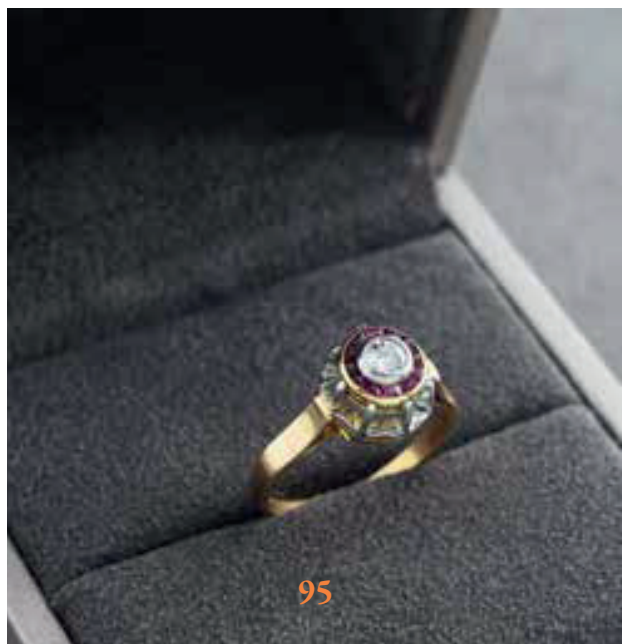
**Bague** en or gris 18K 750 millièmes sertie d'un diamant de taille brillant moderne d'environ 0,25 carat en serti griffe, épaulé en croix de diamants en serti grain.

**Tour de doigt :** 51

**Poids brut :** 3,46 g

**RETIRÉ**





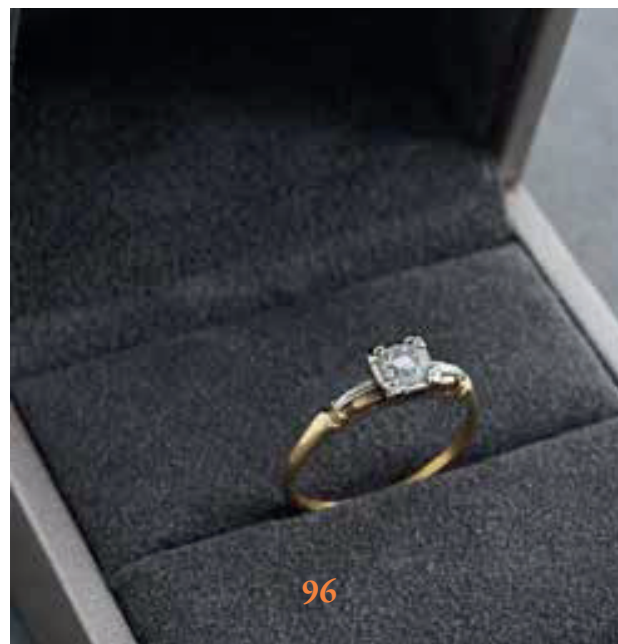
**95**  
**Bague** en or rose 18K 750 millièmes et platine 850 millièmes ornée d'un diamant de taille ancienne en serti clos d'environ 0,25 carat ceint d'une ligne de rubi calibré en serti clos.  
Trace de poinçon de maître.  
**Tour de doigt : 55**  
**Poids brut : 4,24 g**

46

**RETIRÉ**

**99**  
**Bague** en or jaune 18K 750 millièmes à mots de gradins et volutes ajourées ornée d'un diamant de taille brillant d'environ 0,07 carat en serti grain.  
Trace de poinçon de maître.  
**Tour de doigt : 49**  
**Poids brut : 4,88 g**

**RETIRÉ**



**96**  
**Bague** en or jaune 18K 750 millièmes et platine 850 millièmes ornée d'un diamant de taille ancienne d'environ 0,35 carat en serti festonné.  
**Tour de doigt : 55**  
**Poids brut : 2,51 g**

**ADJUGÉ 590 €**

**100**  
**Bague** en or jaune 14K 585 millièmes à panier ajourée centrée d'un diamant de taille brillant d'environ 0,25 carat en serti clos.  
**Tour de doigt : 52**  
**Poids brut : 5,00 g**

**RETIRÉ**



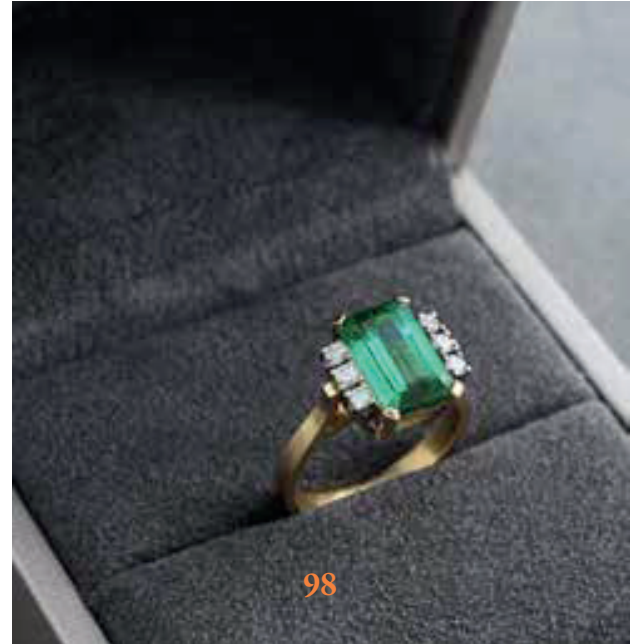


97

97

**Bague** en or jaune 18K 750 millièmes à triple godrons ornée d'un motif en V serti de 7 diamants en chute. Poinçon de maître Sté Marteau H  
**Tour de doigt** : 52  
**Poids brut** : 4,56 g

RETIRÉ



98

98

**Bague** en or jaune 14K 585 millièmes ornée d'une tourmaline rectangulaire d'environ 3 carats en serti griffe, épaulé de diamants de taille brillant en serti griffe.  
**Tour de doigt** : 54  
**Poids brut** : 5,16 g

RETIRÉ

101

**Bague** en or jaune 18K 750 millièmes ornée d'une tourmaline carré d'environ 5 carats en serti double griffe, ceint d'une ligne de diamants de taille brillant en serti grain.  
**Tour de doigt** : 55  
**Poids brut** : 10,90 g

RETIRÉ

102

**Bague** en or gris 18K 750 millièmes sertie d'une améthyste octogonale en serti clos sur un panier ajouré.  
**Tour de doigt** : 56  
**Poids brut** : 5,46 g

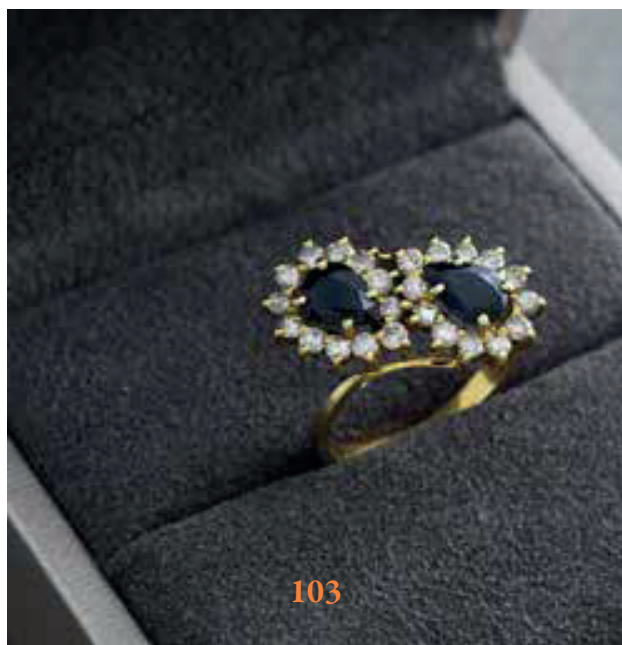
RETIRÉ



101



102



103

**103**  
**Bague « Toi et Moi »** en or jaune 18K 750 millièmes ornée de deux saphirs de taille poire pour environ 1,20 carat, ceint d'une ligne de diamants en serti griffe.  
**Tour de doigt : 54**  
**Poids brut : 4,82 g**

**RETIRÉ**



104

**48** **104**  
**Bague** en or jaune 18K 750 millièmes ornée d'un saphir de taille ovale pour environ 0,40 carat, ceint d'une ligne de diamants en serti grain.  
**Tour de doigt : 50**  
**Poids brut : 2,26 g**

**RETIRÉ**



105

**105**  
**Bague** en or gris 14K 585 millièmes ornée d'une tourmaline rectangulaire d'environ 3 carats en serti double griffe, épaulé en chute de diamants en serti grain.  
**Tour de doigt : 52** **Poids brut : 8,44 g**

**RETIRÉ**

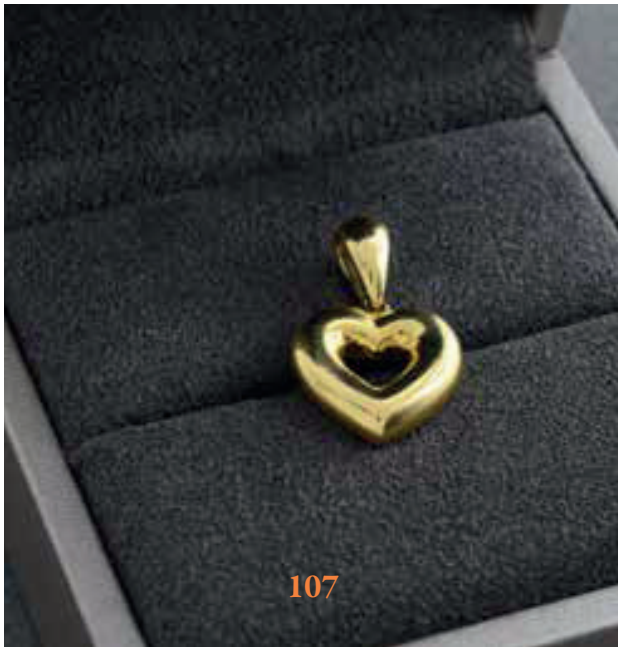


106

**106**  
**Broche** en or gris 18K 750 millièmes ornée d'un grenat rond en sert grain, ceint d'une demi ligne de diamants de taille rose en serti mille grain, la plaque ajourée et sertie de diamants taille rose en serti mille grain, deux diamants de taille ancienne d'environ 0,25 carat chaque en serti clos perlé aux extrémités. Poinçon de maître partiel avec la balance de la Justice au centre.  
**Longueur : 56 mm - Poids brut : 9,16 g**

**RETIRÉ**





**107 - CHAUMET**

**Pendentif « Cœur »** ajouré en or jaune 18K 750 millièmes, bélière goutte d'eau.

Signé et numéroté 11860

Poinçon de maître J Etoile C

**Hauteur : 24 mm**

**Poids : 4,00 g**

**RETIRÉ**



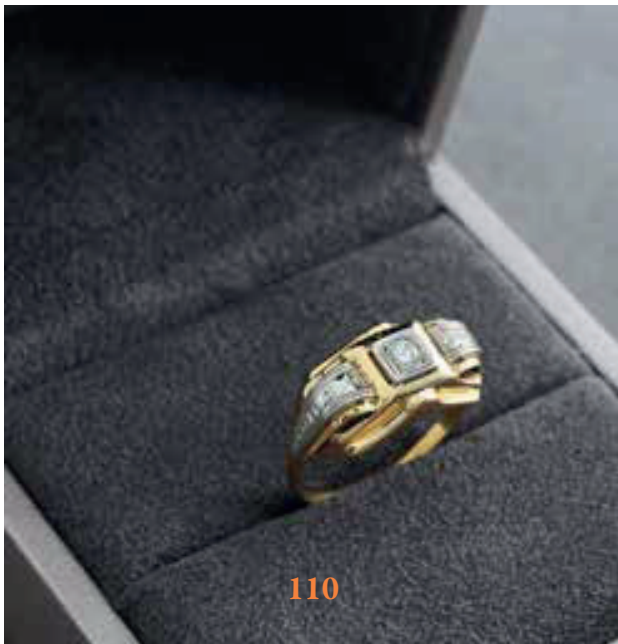
**108**

**Pendentif « goutte d'eau »** en or jaune 18K 750 millièmes torsadé et retenant une goutte diamantée en serti grain. Bélière au motif.

**Hauteur : 37 mm**

**Poids brut : 7,22 g**

**ADJUGÉ 750 €**



**110**

**Bague « Tank »** en or jaune 18K 750 millièmes et platine 850 millièmes à motif de volutes et ornée d'un diamant de taille brillant d'environ 0,07 carat en serti grain.

**Tour de doigt : 56**

**Poids brut : 2,85 g**

**ADJUGÉ 260 €**

**109**

**Collier « Draperie »** en or jaune 18K 750 millièmes ornée de grenats en paillon de tailles ronde et marquise. Dans le goût des productions du grenat de Perpignan. Trace de poinçon de maître.

**Poids brut : 13,34 g**

**ADJUGÉ 700 €**





111

**111 - HERMÈS**

**Bague jonc** en argent 925 millièmes ajourée du H de la Maison.

Signée.

**Tour de doigt : 58**

**Poids : 27,43 g**

**ADJUGÉ 500 €**



112

**112 - HERMÈS**

**Bracelet ruban** en métal doré orné d'un motif ovale ajouré et gainé de cuir blanc.

**Largeur : 15 mm**

**Tour de poignet : 15 cm**

**RETIRÉ**

**50**

**113 - HERMÈS**

**Bague « Nœud »** en argent 925 millièmes à joncs lisse et tressé.

Signée. Poinçon de maître L Lampe à huile V

**Tour de doigt : 49**

**Poids brut : 9,84 g**

**RETIRÉ**

**114 - HERMÈS**

**Bracelet ruban** en cuir de crocodile bordeaux à motif de chapeau chinois en deux tons argent et doré.

Signé Hermès Paris - Made in France.

**Largeur : 17 mm**

**Tour de poignet : 18,5 cm**

**RETIRÉ**



113



114



115

### 115 - HERMÈS

Bracelet crochet en métal doré à double tour de cuir marron.

Tour de poignet : 22 cm

RETIRÉ

### 116 - HERMÈS

Noeud de foulard en métal doré à motif de crochet. Signé.

ADJUGÉ 70 €

### 117 - HERMÈS

Pince à billets en argent 925 millièmes rectangulaire au motif du H piqué. Signée

Largeur : 55 mm

Poids : 42,39 g

RETIRÉ

### 118 - HERMÈS

Pince à billets carré en argent 925 millièmes à motif d'arabesques.

Dimensions : 42 x 42 mm

Poids brut : 16,11 g

RETIRÉ

### 119 - HERMÈS

Paire de boutons de manchettes en argent 925 millièmes à motif de charnière.

Système à bascule. Signée.

Largeur : 25 mm

Poids brut : 19,11 g

RETIRÉ

### 120 - HERMÈS

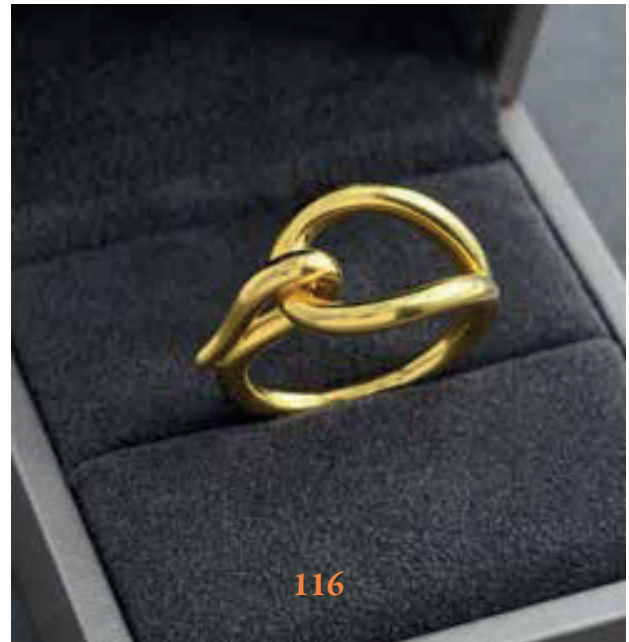
Paire de boutons de manchettes en argent 925 millièmes à motif de H.

Système fixe en T. Signée.

Largeur : 20 mm

Poids brut : 21 g

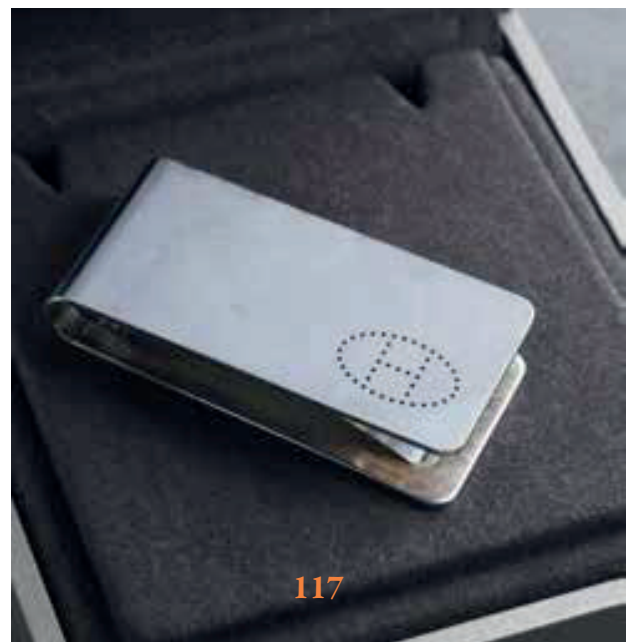
RETIRÉ



116



120



117

## SAPHIR

121

Un lot de 73 saphirs de taille ronde entre 2 et 5 mm de moyenne.

Poids : 19,05 carats

RETIRÉ

122

Un lot de 72 saphirs de taille ronde de 3 mm de moyenne.

Poids : 20,10 carats

RETIRÉ

123

Un lot de 51 saphirs de taille ronde de 3 mm de moyenne.

Poids : 20,27 carats

RETIRÉ

124

Un lot de 28 saphirs de taille ronde de 3 mm de moyenne.

Poids : 10,70 carats

ADJUGÉ 200 €

125

Un lot de 56 saphirs de taille ronde entre 3 et 7 mm de moyenne.

Poids : 19,10 carats

RETIRÉ

126

Un lot de 51 saphirs de taille ronde de 4 mm de moyenne.

Poids : 19,10 carats

RETIRÉ

127

Un lot de 17 saphirs de taille ronde de 4 mm de moyenne.

Poids : 10,46 carats

RETIRÉ

128

Un lot de 27 saphirs de taille ronde de 5 mm de moyenne.

Poids : 18,70 carats

RETIRÉ

129

Un lot de 19 saphirs de taille ronde de 6 mm de moyenne.

Poids : 17,05 carats

ADJUGÉ 400 €

130

Un lot de 19 saphirs de taille ronde de 7 mm de moyenne.

Poids : 15,30 carats

ADJUGÉ 300 €

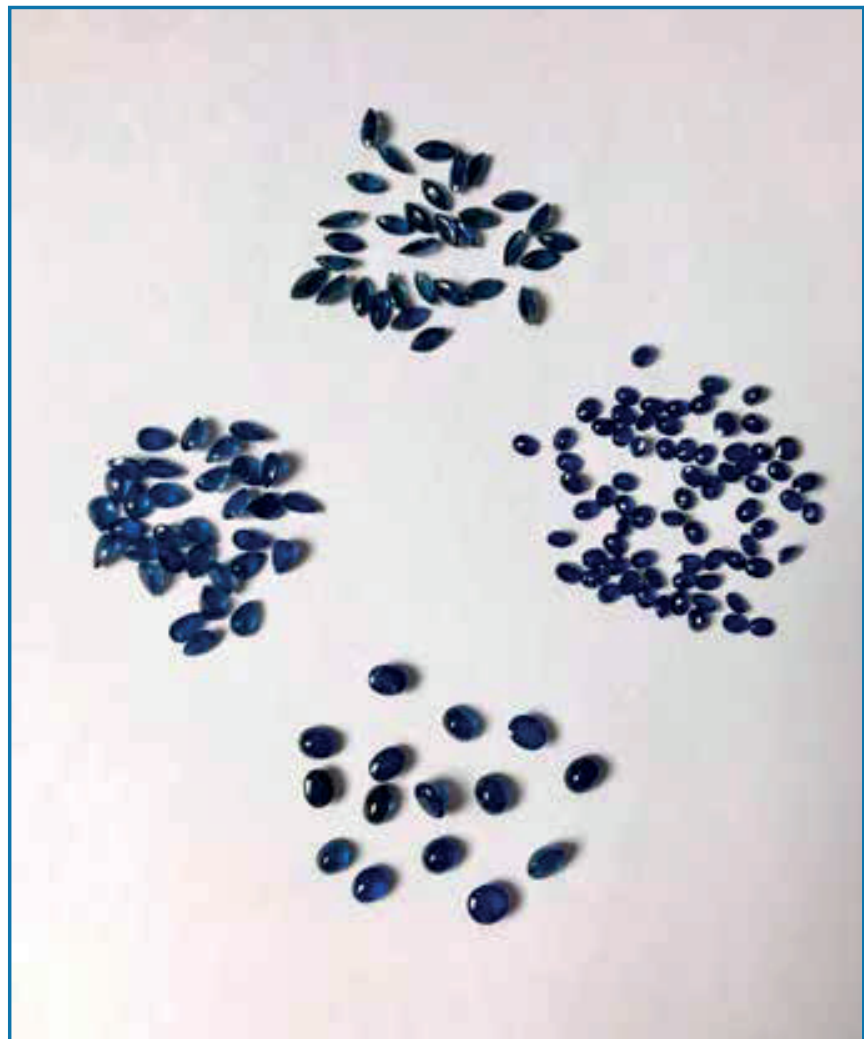


Illustration des lots de saphirs

131

Un lot de 32 saphirs de taille marquise de 6 mm de moyenne.

Poids : 16,30 carats

RETIRÉ

132

Un lot de saphirs de taille marquise de 3 mm de moyenne.

Poids : 10,84 carats

RETIRÉ

133

Un lot de 33 saphirs de taille marquise de 6 mm de moyenne.

Poids : 13,90 carats

RETIRÉ

134

Un lot de 34 saphirs de taille marquise de 6 mm de moyenne.

Poids : 14,80 carats

RETIRÉ

135

Un lot de 17 saphirs de taille poire de 6 mm de moyenne.

Poids : 13,55 carats

RETIRÉ

136

Un lot de 25 saphirs de taille poire de 4 mm de moyenne.

Poids : 14,80 carats

RETIRÉ

137

Un lot de 32 saphirs de taille poire de 6 mm de moyenne.

Poids : 19,90 carats

RETIRÉ

138

Un lot de 30 saphirs de taille poire de 6 mm de moyenne.

Poids : 17,85 carats

RETIRÉ

139

Un lot de 22 saphirs de taille poire de 4 mm de moyenne.

Poids : 13,10 carats

RETIRÉ

140

Un lot de 84 saphirs de taille poire de 4 mm de moyenne.

Poids : 22,15 carats

RETIRÉ

141

Un lot de 18 saphirs de taille cabochon de 7 mm de moyenne.

Poids : 14,40 carats

RETIRÉ

142

Un lot de 18 saphirs de taille cabochon de 7 mm de moyenne.

Poids : 16,65 carats

RETIRÉ

143

Un lot de 10 saphirs de taille cabochon de 7 mm de moyenne.

Poids : 16,65 carats

ADJUGÉ 310 €

144

Un lot de 29 saphirs de taille cabochon de diverses tailles.

Poids : 19,05 carats

RETIRÉ

145

Un lot de 18 saphirs de taille cabochon de 7 mm de moyenne.

Poids : 18,20 carats

RETIRÉ

146

Un lot de 11 saphirs de taille cabochon de 5 mm de moyenne.

Poids : 16,80 carats

RETIRÉ

147

Un lot de 15 saphirs de taille cabochon de 6 mm de moyenne.

Poids : 16,60 carats

RETIRÉ

148

Un lot de 31 saphirs de taille navette de 6 mm de moyenne.

Poids : 15,05 carats

RETIRÉ

149

Un lot de 44 saphirs de taille navette de 5 mm de moyenne.

Poids : 17,95 carats

RETIRÉ

150

Un lot de 30 saphirs de taille navette de 5 mm de moyenne.

Poids : 13,85 carats

RETIRÉ

151

Un lot de 30 saphirs de taille navette de 6 mm de moyenne.

Poids : 16,25 carats

RETIRÉ

152

Un lot de 31 saphirs de taille navette de 6 mm de moyenne.

Poids : 14,80 carats

RETIRÉ

## RUBIS

153

Un lot de rubis de taille ronde de 2 mm de moyenne.

Poids : 22,50 carats

RETIRÉ

154

Un lot de rubis de taille ronde de 2 mm de moyenne.

Poids : 26,95 carats

RETIRÉ

155

Un lot de 22 rubis de taille ronde de 3 mm de moyenne.

Poids : 4,0 carats

RETIRÉ

156

Un lot de 55 rubis de taille ovale de 5 mm de moyenne.

Poids : 23,05 carats

RETIRÉ

157

Un lot de 36 rubis de taille marquise de 6 mm de moyenne.

Poids : 10,00 carats

ADJUGÉ 400 €

158

Un lot de rubis de taille marquise de diverses tailles.

Poids : 14,75 carats

RETIRÉ

159

Un lot de rubis de taille marquise de 5 mm de moyenne.

Poids : 14,10 carats

RETIRÉ

160

Un lot de rubis de taille marquise de 3 mm de moyenne.

Poids : 12,55 carats

RETIRÉ

161

Un lot de 22 rubis de taille cabochon de 3 mm de moyenne.

Poids : 15,55 carats

RETIRÉ

162

Un lot de 22 rubis de taille cabochon de 4 mm de moyenne.

Poids : 16,80 carats

RETIRÉ

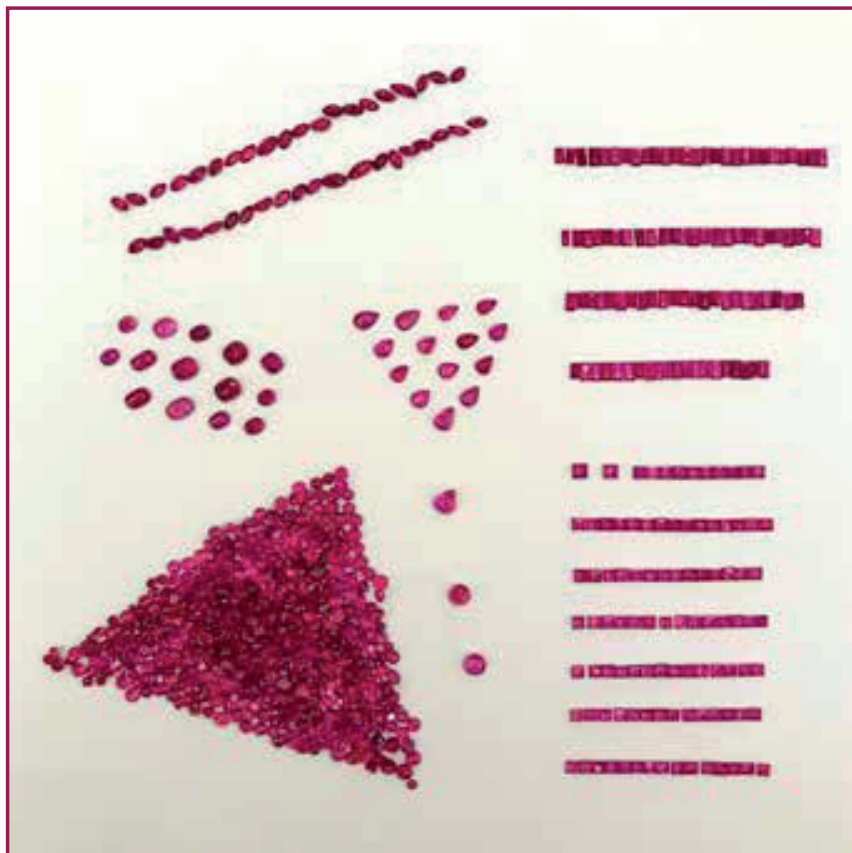


Illustration des lots de rubis

163

Un lot de 27 rubis de taille cabochon de 3 mm de moyenne.

Poids : 22.80 carats

**ADJUGÉ 630 €**

164

Un lot de rubis de tailles ronde et coussin de diverses tailles pour pavage.

Poids : 11.10 carats

**RETIRÉ**

165

Un lot de rubis de tailles poire et coussin de diverses tailles pour pavage.

Poids : 12.05 carats

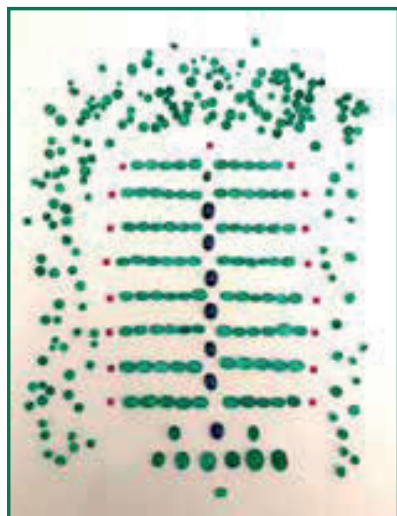
**RETIRÉ**

166

Un lot de rubis de taille marquise de diverses tailles.

Poids : 8.90 carats

**RETIRÉ**



*Illustration des lots d'émeraudes*

167

Un lot de rubis de tailles ronde et coussin de diverses tailles pour pavage.

Poids : 30.00 carats

**RETIRÉ**

168

Un lot de rubis de tailles ronde et coussin de diverses tailles pour pavage.

Poids : 38.45 carats

**RETIRÉ**

169

Un lot de rubis de taille princesse de diverses tailles pour pavage.

Poids : 13.50 carats

**RETIRÉ**

170

Un lot de rubis de taille baguette de diverses tailles pour pavage.

Poids : 14.00 carats

**RETIRÉ**

## ÉMERAUDE

171

Un lot d'émeraude de taille ronde de 4 mm de moyenne.

Poids : 16,30 carats

**ADJUGÉ 1250 €**

172

Un lot d'émeraude de taille ovale entre 6 et 9 mm de moyenne.

Poids : 30,90 carats

**RETIRÉ**

173

Un lot d'émeraude de taille ovale entre 5 et 9 mm de moyenne.

Poids : 21,30 carats

**RETIRÉ**

174

Un lot d'émeraude de taille ronde 3 et 5 mm de moyenne.

Poids : 21,40 carats

**RETIRÉ**

175

Un lot d'émeraude de taille ronde entre 3 et 7 mm de moyenne.

Poids : 20,90 carats

**RETIRÉ**

## PIERRES DE COULEURS

176

Un lot de diamants sur papier de tailles et de nuances diverses.

**ADJUGÉ 510 €**

177

Un lot de 2 pierres, l'une rose rectangulaire, l'autre ovale violette.

**ADJUGÉ 30 €**

178

Un lot de pierres dans les tons orange / rose.

**ADJUGÉ 20 €**

179

Un lot de 3 pierres violette, 2 ovales et une rectangulaire.

**ADJUGÉ 30 €**

180

Un lot de saphirs de taille et pierres bleues.

**ADJUGÉ 60 €**

181

Un lot de 21 diamants de tailles et nuances diverses.

**ADJUGÉ 510 €**

182

Un lot de pierres blanches et jaunes.

**RETIRÉ**

183

Un lot de pierres vertes de tailles et formes diverses.

**ADJUGÉ 50 €**

184

Un lot de pierres blanches et jaunes.

**ADJUGÉ 70 €**

185

Un lot de pierres dans les tons violet / rose.

**ADJUGÉ 50 €**

186

Un lot de pierres dans les tons bleu.

**ADJUGÉ 60 €**

187

Un lot de pierres dans les tons bleu pâle.

**ADJUGÉ 60 €**



176



177



178



179



180



181



182



183



184



185



186



187

## DIAMANT SUR PAPIER

188

Un diamant sur papier de 0.23 carat de taille moderne accompagné d'un certificat du Laboratoire Français de Gemmologie indiquant couleur F /Pureté Si2 / sans fluorescence.

**ADJUGÉ 170 €**

189

Un diamant sur papier de 0.27 carat de taille moderne accompagné d'un certificat du Laboratoire Français de Gemmologie indiquant couleur E /Pureté VVS2 / sans fluorescence.

**RETIRÉ**

190

Un diamant sur papier de 0.29 carat de taille moderne accompagné d'un certificat du Laboratoire Français de Gemmologie indiquant couleur G /Pureté Si2 / sans fluorescence.

**ADJUGÉ 160 €**

191

Un diamant sur papier de 0.34 carat de taille moderne accompagné d'un certificat du Laboratoire Français de Gemmologie indiquant couleur G /Pureté Si2 / sans fluorescence.

**ADJUGÉ 260 €**

192

Un diamant sur papier de 0.36 carat de taille moderne accompagné d'un certificat du Laboratoire Français de Gemmologie indiquant couleur D /Pureté VS2 / sans fluorescence.

**RETIRÉ**

193

Un diamant sur papier de 0.38 carat de taille moderne accompagné d'un certificat du Laboratoire Français de Gemmologie indiquant couleur E /Pureté VVS2 / sans fluorescence.

**RETIRÉ**

**56**

194

Un diamant sur papier de 0.40 carat de taille moderne accompagné d'un certificat du Laboratoire Français de Gemmologie indiquant couleur E /Pureté P1.

**ADJUGÉ 340 €**

195

Un diamant sur papier de 0.46 carat de taille moderne accompagné d'un certificat du Laboratoire Français de Gemmologie indiquant couleur H /Pureté Si1 / sans fluorescence.

**ADJUGÉ 520 €**

196

Un diamant sur papier de 0.71 carat de taille moderne accompagné d'un certificat du Laboratoire Français de Gemmologie indiquant couleur I /Pureté Si1 / sans fluorescence.

**ADJUGÉ 860 €**

197

Un diamant sur papier de 1.67 carat de taille ancienne accompagné d'un certificat du Laboratoire Français de Gemmologie indiquant couleur I /Pureté VS2 / faible fluorescence.

**ADJUGÉ 4500 €**

198

Un diamant sur papier de 3.70 carats de taille moderne accompagné d'un certificat du Laboratoire Français de Gemmologie indiquant couleur J /Pureté Si1 / faible fluorescence.

**ADJUGÉ 13100 €**



188



0.23 carat

190



0.29 carat

191



0.34 carat

194



0.40 carat

Les diamants  
en photographie  
ont été grossi X2

Chaque diamant vient  
avec son certificat  
du Laboratoire Français  
de Gemmologie.

195



0.46 carat

196



0.71 carat

197



1.67 carat

198



3.70 carats

## CONDITIONS GÉNÉRALES D'ACHAT AUX ENCHÈRES PUBLIQUES

### HÔTEL DES VENTES BORDEAUX QUINCONCES

(ci-après dénommé « la maison de ventes »).

La maison de ventes est un opérateur de ventes volontaires de meubles aux enchères publiques régie par les articles L 321-4 et suivant du Code de commerce. En cette qualité la maison de ventes la maison de ventes agit comme mandataire du vendeur qui contracte avec l'acquéreur. Les rapports entre la maison de ventes et l'acquéreur sont soumis aux présentes conditions générales d'achat qui pourront être amendées par des avis écrits ou oraux avant la vente et qui seront mentionnés au procès-verbal de vente.

#### 1. AVANT LA VENTE

Les acquéreurs potentiels sont invités à examiner les biens pouvant les intéresser avant la vente aux enchères, et notamment pendant les expositions. La maison de ventes se tient à la disposition des acquéreurs potentiels pour leur fournir des rapports sur l'état des lots.

Les descriptions des lots résultant du catalogue, des rapports, des étiquettes et des indications ou annonces verbales ne sont que l'expression par la maison de ventes de sa perception du lot, mais ne sauraient constituer la preuve d'un fait.

Les indications données par la maison de ventes sur l'existence d'une restauration, d'un accident ou d'un incident affectant le lot, sont exprimées pour faciliter son inspection par l'acquéreur potentiel et restent soumises à son appréciation personnelle ou à celle de son expert. L'absence d'indication d'une restauration d'un accident ou d'un incident dans le catalogue, sur des rapports, des étiquettes ou transmises verbalement, n'implique nullement qu'un bien soit exempt de tout défaut présent, passé ou de réparations ou restaurations d'usages. Inversement la mention de quelque défaut n'implique pas l'absence de tous autres défauts.

Les lots indiqués au catalogue comme étant en or sont en or **750 millièmes (soit 18 carats)**. Les titres inférieurs sont indiqués dans les fiches.

Les caractéristiques des pierres sont données à titre indicatif et ne sauraient engager la maison de ventes. Les appréciations sont faites à la loupe grossissant 10 fois et ne peuvent pas être aussi précises qu'un laboratoire de gemmologie. Les poids sont calculés par rapport aux dimensions et ne peuvent pas être aussi justes qu'une balance à carats. Les pierres précieuses

et fines peuvent avoir fait l'objet de traitements traditionnels admis par le marché international. Pour les pierres et perles munies d'un certificat, Il ne sera admis aucune réclamation si un autre laboratoire émettait une opinion différente.

Les estimations sont fournies à titre purement indicatif et elles ne peuvent être considérées comme impliquant la certitude que le bien sera vendu au prix estimé ou même dans la fourchette d'estimations. Les estimations ne sauraient constituer une quelconque garantie. Les estimations peuvent être fournies en plusieurs monnaies ; les conversions peuvent à cette occasion être arrondies différemment des arrondis légaux.

**Les biens sont vendus en l'état.** Les renseignements portés au catalogue sont donnés à titre indicatif. En effet, l'état des biens peut varier entre le moment de sa description au catalogue et celui de sa présentation à la vente. L'exposition préalable à la vente permet de se rendre compte de l'état des biens, il ne sera admis aucune réclamation une fois l'adjudication prononcée. Pour des raisons administratives, les désignations des véhicules reprennent, sauf exception, les indications portées sur les titres de circulation.

Les acquéreurs sont réputés avoir pris connaissance des documents afférents à chaque véhicule, notamment les contrôles techniques qui sont à leur disposition auprès de la société de ventes. Cependant, des véhicules peuvent être vendus sans avoir subi l'examen du contrôle technique en raison de leur âge, de leur état non roulant ou de leur caractère de compétition. Les véhicules provenant de l'étranger sont présentés sans contrôle technique français. Le public devra s'en informer au moment de l'exposition et de la vente. Le changement d'immatriculation des véhicules est à la charge et sous la seule responsabilité de l'acheteur, notamment dans le respect des délais légaux.

#### 2. LA VENTE

En vue d'une bonne organisation des ventes, les acquéreurs potentiels sont invités à se faire connaître auprès de la maison de ventes, avant la vente, afin de permettre l'enregistrement de leurs données personnelles. La maison de ventes se réserve le droit de demander à tout acquéreur potentiel de justifier de son identité ainsi que de ses références bancaires et d'effectuer un dépôt. La maison de ventes se réserve d'interdire l'accès à la salle de vente de tout acquéreur potentiel pour justes motifs.

Toute personne qui se porte enchérisseur s'engage à régler personnellement et immédiatement le prix d'adjudication augmenté des frais à la charge de l'acquéreur et de tous impôts ou taxes qui pourraient être exigibles. Tout enchérisseur est censé agir pour son propre compte sauf dénonciation préalable de sa qualité de mandataire pour le compte d'un tiers, acceptée par La maison de ventes.

Le mode normal pour enchérir consiste à être présent dans la salle de vente. Toutefois la maison de ventes pourra accepter gracieusement de recevoir des enchères par téléphone d'un acquéreur potentiel qui se sera manifesté avant la vente. La maison de ventes ne pourra engager sa responsabilité notamment si la liaison téléphonique n'est pas établie, est établie tardivement, ou en cas d'erreur ou d'omissions relatives à la réception des enchères par téléphone. À toutes fins utiles, la maison de ventes se réserve le droit d'enregistrer les communications téléphoniques durant la vente. Les enregistrements seront conservés jusqu'au règlement du prix, sauf contestation.

La maison de ventes pourra accepter gracieusement d'exécuter des ordres d'enchérir qui lui auront été transmis avant la vente, pour lesquels elle se réserve le droit de demander un dépôt de garantie, et qu'elle aura acceptés. Si le lot n'est pas adjugé à cet enchérisseur, le dépôt de garantie sera renvoyé sous 72 heures. Si la maison de ventes reçoit plusieurs ordres pour des montants d'enchères identiques, c'est l'ordre le plus ancien qui sera préféré. La maison de ventes ne pourra engager sa responsabilité notamment en cas d'erreur ou d'omission d'exécution de l'ordre écrit.

Dans l'hypothèse où un prix de réserve aurait été stipulé par le vendeur, la maison de ventes se réserve le droit de porter des enchères pour le compte du vendeur jusqu'à ce que le prix de réserve soit atteint. En revanche, le vendeur n'est pas autorisé à porter lui-même des enchères directement ou par le biais d'un mandataire. Le prix de réserve ne pourra pas dépasser l'estimation basse figurant dans le catalogue ou modifié publiquement avant la vente.

La maison de ventes dirigera la vente de façon discrétionnaire, en veillant à la liberté des enchères et à l'égalité entre l'ensemble des enchérisseurs, tout en respectant les usages établis. Seule la personne habilitée à diriger la vente est compétente pour décider de l'incrémentation des enchères. La maison de ventes se réserve de refuser toute enchère, d'organiser les enchères de la façon la plus appropriée, de déplacer certains lots lors de la vente, de retirer tout lot de la vente, de réunir ou de séparer des

lots. En cas de contestation La maison de ventes se réserve le droit de désigner l'adjudicataire, de poursuivre la vente ou de l'annuler, ou encore de remettre le lot en vente.

Sous réserve de la décision de la personne dirigeant la vente pour La maison de ventes, l'adjudicataire sera la personne qui aura porté l'enchère la plus élevée pourvu qu'elle soit égale ou supérieure au prix de réserve, éventuellement stipulé. Le coup de marteau matérialisera la fin des enchères et le prononcé du mot « adjugé » ou tout autre équivalent entraînera la formation du contrat de vente entre le vendeur et le dernier enchérisseur retenu. L'adjudicataire ne pourra obtenir la livraison du lot qu'après règlement de l'intégralité du prix. En cas de remise d'un chèque ordinaire, seul l'encaissement du chèque vaudra règlement. La maison de ventes se réserve le droit de ne délivrer le lot qu'après encaissement du chèque.

Pour faciliter les calculs des acquéreurs potentiels, La maison de ventes pourra être conduite à utiliser à titre indicatif un système de conversion de devises. Néanmoins, les enchères ne pourront être portées qu'en euro et les erreurs de conversion ne pourront engager la responsabilité de la maison de ventes.

### 3 . L'EXÉCUTION DE LA VENTE

En sus du prix de l'adjudication, **l'adjudicataire (acheteur) devra acquitter par lot 23 % TTC.**

Des frais supplémentaires s'appliquent pour toute participation dématérialisée sur internet.

La maison de ventes ayant opté pour le régime de la marge (articles 297A, B et E du CGI), il ne sera délivré aucun document faisant ressortir la TVA. La TVA sur les commissions et les frais liés à l'importation peuvent être rétrocédés à l'adjudicataire sur présentation des justificatifs d'exportation hors UE. L'adjudicataire UE justifiant d'un n° de TVA Intracommunautaire et d'un document prouvant la livraison dans son Etat membre pourra obtenir le remboursement de la TVA sur commissions une fois le bien exporté, le montant de la TVA restant consigné par la maison de ventes pendant ce délai, jusqu'à la preuve de l'exonération.

Le paiement du lot aura lieu au comptant, pour l'intégralité du prix, des frais et taxes, même en cas de nécessité d'obtention d'une licence d'exportation. L'adjudicataire pourra s'acquitter par les moyens suivants :

**- En espèces : jusqu'à 1 000 euros frais et taxes compris pour les ressortissants français, jusqu'à 15 000 euros frais et taxes compris pour les ressortissants étrangers sur présentation de leurs**

### **papiers d'identité**

**- Par virement bancaire**

**- Par carte de crédit VISA ou MASTERCARD**

La maison de ventes sera autorisée à reproduire sur le procès-verbal de vente et sur le bordereau d'adjudication les renseignements qu'aura fournis l'adjudicataire avant la vente. Toute fausse indication engagera la responsabilité de l'adjudicataire. Dans l'hypothèse où l'adjudicataire ne se sera pas fait enregistrer avant la vente, il devra communiquer les renseignements nécessaires dès l'adjudication du lot prononcée. Toute personne s'étant fait enregistrer auprès de la maison de ventes dispose d'un droit d'accès et de rectification aux données nominatives fournies à La maison de ventes dans les conditions de la Loi du 6 juillet 1978.

Il appartiendra à l'adjudicataire de faire assurer le lot dès l'adjudication. Il ne pourra recourir contre la maison de ventes, dans l'hypothèse où par suite du vol, de la perte ou de la dégradation de son lot, après l'adjudication, l'indemnisation qu'il recevra de l'assureur de la maison de ventes serait avérée insuffisante.

Le lot ne sera délivré à l'acquéreur qu'après paiement intégral du prix, des frais et des taxes. Dans l'intervalle, La maison de ventes pourra facturer à l'acquéreur des frais d'entreposage de 7 euros par objet et par jour, et éventuellement des frais de manutention et de transport.

À défaut de paiement par l'adjudicataire, après mise en demeure restée infructueuse, le bien est remis en vente à la demande du vendeur sur folle enchère de l'adjudicataire défaillant ; si le vendeur ne formule pas cette demande dans un délai de trois mois à compter de l'adjudication, la vente est résolue de plein droit, sans préjudice de dommages intérêts dus par l'adjudicataire défaillant. En outre, La maison de ventes se réserve de réclamer à l'adjudicataire défaillant, à son choix :

- Des intérêts au taux légal majoré de cinq points
- Le remboursement des coûts supplémentaires engendrés par sa défaillance
- Le paiement de la différence entre le prix d'adjudication initial et le prix d'adjudication sur folle enchère s'il est inférieur, ainsi que les coûts générés par les nouvelles enchères.

La maison de ventes se réserve également le droit de procéder à toute compensation avec des sommes dues à l'adjudicataire défaillant. La maison de ventes se réserve d'exclure de ses ventes futures, tout adjudicataire qui aura été défaillant ou qui n'aura pas respecté les présentes conditions générales d'achat.

## **4 . LES INCIDENTS DE LA VENTE**

En cas de contestation La maison de ventes se réserve de désigner l'adjudicataire, de poursuivre la vente ou de l'annuler, ou encore de remettre le lot en vente.

Dans l'hypothèse où deux personnes auront porté des enchères identiques par la voix, le geste, ou par téléphone et réclament en même temps le bénéfice de l'adjudication après le coup de marteau, le bien sera immédiatement remis en vente au prix proposé par les derniers enchérisseurs, et tout le public présent pourra porter de nouvelles enchères.

Pour faciliter la présentation des biens lors de ventes, La maison de ventes pourra utiliser des moyens vidéos.

En cas d'erreur de manipulation pouvant conduire pendant la vente à présenter un bien différent de celui sur lequel les enchères sont portées, La maison de ventes ne pourra engager sa responsabilité et sera seul juge de la nécessité de recommencer les enchères.

## **5 . PRÉEMPTION DE L'ÉTAT FRANÇAIS**

L'état français dispose d'un droit de préemption des œuvres vendues conformément aux textes en vigueur. L'exercice de ce droit intervient immédiatement après le coup de marteau, le représentant de l'état manifestant alors la volonté de ce dernier de se substituer au dernier enchérisseur, et devant confirmer la préemption dans les 15 jours. La maison de ventes ne pourra être tenue pour responsable des conditions de la préemption par l'état français.

## **6 . PROPRIÉTÉ INTELLECTUELLE - REPRODUCTION DES ŒUVRES**

La maison de ventes est propriétaire du droit de reproduction de son catalogue. Toute reproduction de celui-ci est interdite et constitue une contrefaçon à son préjudice. En outre La maison de ventes dispose d'une dérogation lui permettant de reproduire dans son catalogue les œuvres mises en vente, alors même que le droit de reproduction ne serait pas tombé dans le domaine public. Toute reproduction du catalogue de La maison de ventes peut donc constituer une reproduction illicite d'une œuvre exposant son auteur à des poursuites en contrefaçon par le titulaire des droits sur l'œuvre. La vente d'une œuvre n'emporte pas au profit de son propriétaire le droit de reproduction et de présentation de l'œuvre.

## **7 . BIENS SOUMIS À UNE LÉGISLATION PARTICULIÈRE**

Nous vous rappelons que, conformément aux accords de la Convention de Washington, les objets en crocodile, lézard, alligator et éléphant (spécimens I/A et II/B) ne peuvent pas quitter le territoire européen

sans avoir obtenu un certificat CITES, celui-ci étant à la charge du futur acquéreur. Tout lot contenant un élément en ivoire, provenant d'Afrique ou d'Asie, quelle que soit sa date d'exécution ou son certificat d'origine, ne pourra être importé aux États-Unis, au regard de la législation qui y est appliquée.

## 8. RETRAIT DES LOTS

L'acquéreur sera lui-même chargé de faire assurer ses acquisitions, et la maison de ventes décline toute responsabilité quant aux dommages que l'objet pourrait encourir, et ceci dès l'adjudication prononcée. Toutes les formalités et transports restent à la charge exclusive de l'acquéreur.

## 9. INDÉPENDANCE DES DISPOSITIONS

Les dispositions des présentes conditions générales d'achat sont indépendantes les unes des autres. La nullité de quelque disposition ne saurait entraîner l'inapplicabilité des autres.

## 10. COMPÉTENCES LÉGISLATIVE ET JURIDICTIONNELLE

Conformément à la loi, il est précisé que toutes les actions en responsabilité civile engagées à l'occasion des prisées et des ventes volontaires et judiciaires de meuble aux enchères publiques se prescrivent par cinq ans à compter de l'adjudication ou de la prisée. La loi française seule régit les présentes conditions générales d'achat. Toute contestation relative à leur existence, leur validité, leur opposabilité à tout enchérisseur et acquéreur, et à leur exécution sera tranchée par le tribunal compétent du ressort de Bordeaux (France).

## 11. PROTECTION DES BIENS CULTURELS

La maison de ventes participe à la protection des biens culturels et met tout en œuvre, dans la mesure de ses moyens, pour s'assurer de la provenance des lots mis en vente dans ce catalogue.



## RETROUVEZ NOS EXPERTS

### EXPERT CEA EN HORLOGERIE :

Jean-Christophe Guyon

jcollection@cegetel.net

06 60 74 02 45

-----

### EXPERT CEA EN JOAILLERIE :

Alexandre Léger

alexleger92@gmail.com

06 18 89 02 02

-----

### Nos expertises gratuites

*en présence de*

Louise Teisseire

*Gemmologue*

-----

M<sup>e</sup> Maxence Mazzoni

*Commissaire-priseur*

Charles Courau

*Directeur*

c.courau@hdv-quinconces.com

Clelia Simonnet

*Assistante de Commissaire-Priseur*

Julia AIGRON

*Chargée de communication digitale*

05 56 11 11 96

etude@hdv-quinconces.com





**CHARLES COURAU**



**M<sup>E</sup> MAXENCE MAZZONI**

L'Hôtel des Ventes Bordeaux Quinconces  
vous ouvre ses portes au 24 rue Ferrère.

Professionnel du marché du vin, Charles Courau choisit en 2008 de poursuivre sa carrière aux côtés de son père, Maître Alain Courau, commissaire-priseur de renom à Bordeaux depuis plus de 40 ans.

Il s'associe aujourd'hui à Maxence Mazzoni, d'abord commissaire-priseur à Paris puis au Havre. C'est à présent à Bordeaux qu'ils vous invitent à suivre leur actualité au fil des expositions, journées d'expertises et ventes aux enchères généralistes et de spécialités au sein du nouvel Hôtel des Ventes.

Ce nouveau lieu dédié au marché de l'art et à la culture vous accueille du lundi au vendredi de 9h à 12h30 et de 14h à 18h.

Expertises sur rendez-vous.



**HÔTEL DES VENTES  
BORDEAUX QUINCONCES**

